

ATLANTIC TRAVEL & TOURS

CARAIBI

VIAGGI PET FRIENDLY

**SCOPRI I CARAIBI CON IL TUO ANIMALE DOMESTICO:
RELAX E DIVERTIMENTO SENZA LIMITI**



WWW.VISITATLANTICTRAVELTOURS.COM

DAL CEO - FONDATORE

Cari viaggiatori,

Immaginate un viaggio dove non siete soli: il vostro amico a quattro zampe vi accompagna passo dopo passo, condividendo ogni scoperta, ogni scorcio di città, ogni angolo di natura. Ogni esperienza diventa un momento da vivere insieme, tra emozioni autentiche e complicità, sentendo la gioia di esplorare fianco a fianco.

Pensate a passeggiate tra spiagge tranquille, lungomari illuminati dal sole, parchi e sentieri immersi nella natura, **dove il vostro animale può muoversi liberamente e in sicurezza**. Visualizzate piccoli borghi, caffè e mercati locali che accolgono voi e il vostro cane o gatto, **creando ricordi che rimarranno scolpiti nella vostra storia**.

Questa brochure è un invito a **esplorare**, a **lasciarvi ispirare** e a immaginare ogni esperienza come un momento speciale da vivere insieme. Ogni pagina offre atmosfere, spunti e dettagli pensati per farvi sentire **liberi, a vostro agio e totalmente immersi nella bellezza dei luoghi**.

Aprite le pagine, **lasciatevi trasportare dalle emozioni** e iniziate a progettare un viaggio pet-friendly che sarà tanto vostro quanto del vostro animale, un'avventura indimenticabile da vivere insieme.



Steve Tabacchi

DR. STEVE TABACCHI
CEO - FOUNDER
ATLANTIC TRAVEL & TOURS



PERCHÈ VIAGGIARE CON NOI

**SCOPRITE PERCHÉ IL
NOSTRO TOUR OPERATOR È
UNICO E INIMITABILE!**

VIAGGI SU MISURA PER TUTTI



I NOSTRI ITINERARI DI VIAGGIO

Organizziamo esclusivamente itinerari per viaggi innovativi e originali fuori dai sentieri battuti del turismo di massa. Desideriamo che ciascun cliente sia il protagonista del suo viaggio.

LE NOSTRE CLASSI DI VIAGGIO

Organizziamo viaggi per le seguenti classi:

- **FIRST**
- **PREMIUM**
- **ECONOMY**

ORGANIZZIAMO ITINERARI CON I SEGUENTI TRASPORTI



AUTO

- ✓ NOLEGGIO



VAN

- ✓ NOLEGGIO
- ✓ TOURS PROGRAMMATI CON AUTISTA



PULLMAN

- ✓ SERVIZI CHARTER CON AUTISTA
- ✓ TOURS PROGRAMMATI CON AUTISTA



BARCA

- ✓ NOLEGGIO



SCOOTER

- ✓ SERVIZI CHARTER
- ✓ TOURS PROGRAMMATI

CHECK IN E BAGAGLIO REGISTRATO PRIORITARIO

Dite addio alle lunghe attese al check-in! Con il nostro servizio di check-in prioritario, potrete ritirare la vostra carta d'imbarco e lasciare il bagaglio registrato in un batter d'occhio! Siamo sempre pronti a offrirvi questa opzione, in base alla disponibilità delle compagnie aeree, per rendere i vostri viaggi ancora più confortevoli, sia che viaggiate in premium che in economy class. **Non perdetevi tempo, scegliete il comfort!**



ELIMINATE LE CODE IN AEROPORTO CON IL SERVIZIO FAST TRACK



Sappiamo quanto possa essere frustrante aspettare a lungo in aeroporto per i controlli di sicurezza! Per questo motivo, ci impegniamo a includere sempre nei nostri viaggi l'accesso alla corsia preferenziale, così potrete saltare la coda e godervi il vostro tempo senza stress.

Il servizio è disponibile in base alla disponibilità di ciascun aeroporto, quindi non possiamo garantirne sempre la presenza. Tuttavia, siamo lieti di informarvi che è stato implementato nella maggior parte degli aeroporti da noi utilizzati. **Non perdetevi questa opportunità!**





COMFORT NELLE LOUNGES AEROPORTUALI

Un tempo riservate esclusivamente ai passeggeri di business e first class, oggi le lounges aeroportuali sono accessibili anche a chi viaggia in altre classi! Offriamo il massimo del comfort e del lusso per rendere la vostra esperienza in aeroporto indimenticabile. Nei nostri pacchetti viaggio, cerchiamo sempre di includere l'accesso a queste esclusive aree nei punti di partenza e arrivo (compatibilmente con la disponibilità degli aeroporti e delle compagnie aeree). Rilassatevi, gustate prelibatezze culinarie, sorsegiate bevande raffinate e approfittate di docce rinfrescanti, il tutto in ambienti eleganti e silenziosi. **Non perdetevi questa opportunità unica!**



ALTRI SERVIZI

LE NOSTRE ECCELLENTI
PARTNERSHIP CON I VARI
FORNITORI CI PERMETTONO
DI OFFRIRE AI NOSTRI
CLIENTI IL MEGLIO DEI
SEGUENTI SERVIZI

SPEDIZIONE ANTICIPATA BAGAGLI
VISTI TURISTICI
CAMBIO DI VALUTA
POLIZZE ASSICURATIVE



	AUD	7.01
	NZD	5.05
	JPY	0.0913
	GBP	11.23
	EUR	9.71
	SGD	5.35
	CHF	7.01



VIAGGIA SEMPRE CON UNO SCONTO ESCLUSIVO!



-20%

- **ATTIVO TUTTO L'ANNO**
- **PER TUTTE LE CATEGORIE DI VIAGGIATORI**
- **NESSUN LIMITE DI SPESA MINIMO RICHIESTO**



FOTOGRAFO VIAGGI

PER UN TOUR DA RICORDARE
PER SEMPRE



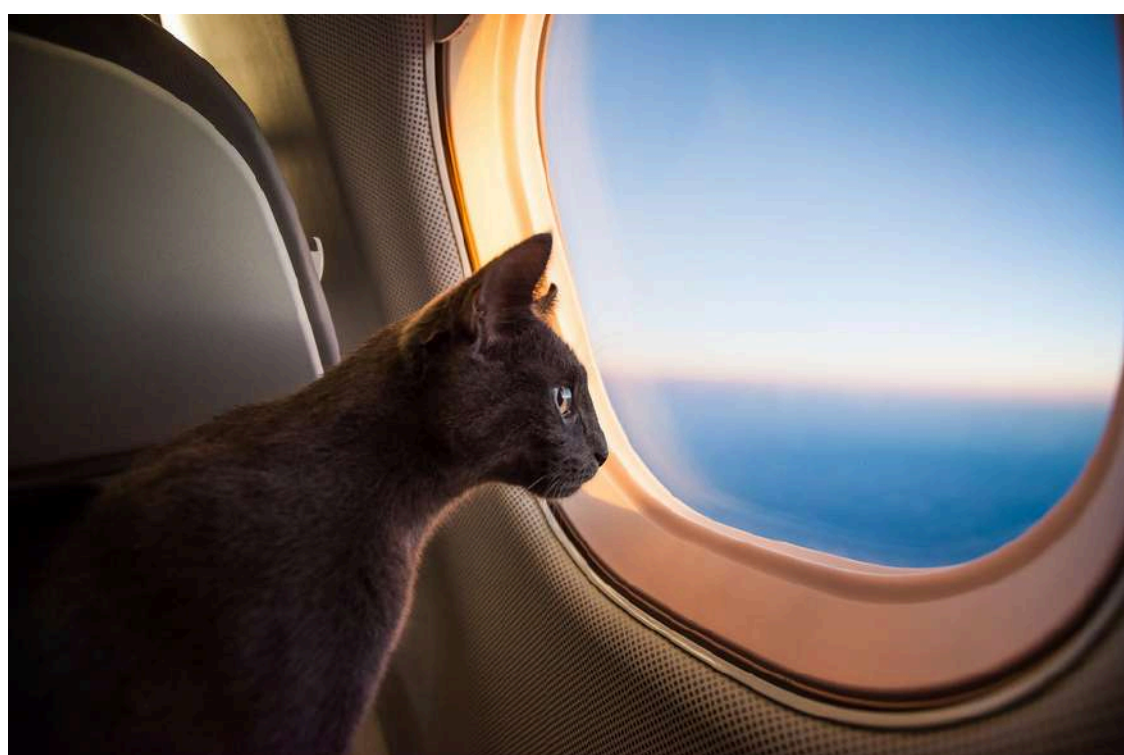
Alcuni viaggi sono speciali: un viaggio di nozze, un anniversario di matrimonio con rinnovo dei voti matrimoniali oppure un momento per stare insieme con cari amici o parenti. Occasioni belle come quelle appena menzionate saranno ricordate mediante delle fotografie e video professionali. Se siete interessati ad includere nel vostro prossimo viaggio questa opzione, siamo felici di poter offrire il nostro supporto con fotografi che potranno rendere il vostro viaggio un ricordo duraturo.



UNA PERSONA GRATIS OGNI 15 PAGANTI

Approfittate della nostra formula **sempre attiva**. Se avete la possibilità di portare **almeno 15 persone** una persona avrà il viaggio **gratis**. Provate a pensare a qualsiasi persona che potrebbe essere interessata tra parenti, amici, colleghi di lavoro o altri e ricordate che se avete bisogno di un accompagnatore o guida turistica che possa assistere voi e il vostro gruppo per tutta la durata del tour possiamo offrire anche questo servizio

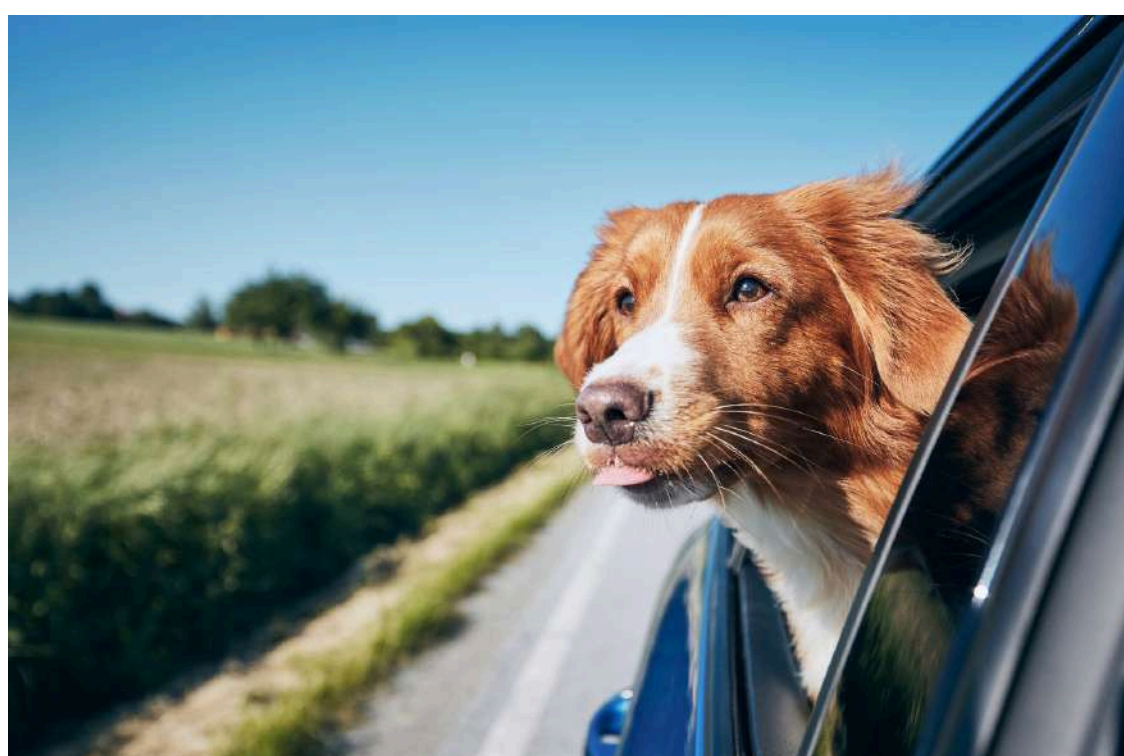
VIAGGIARE CON ANIMALI DOMESTICI

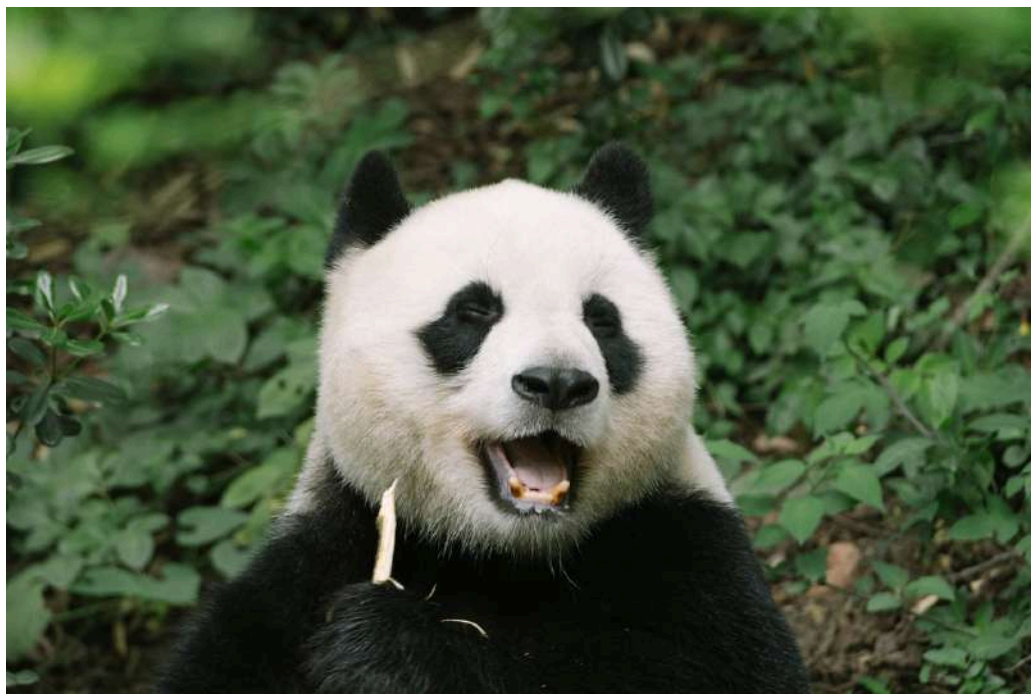


Desiderate partire ma non sapete a chi lasciare il vostro amico/a a quattro zampe? Perché non portare anche lui / lei a divertirsi con voi? Del resto è parte integrante della vostra famiglia. Organizziamo viaggi su misura anche per questa circostanza particolare

SERVIZI DISPONIBILI

- **TRASPORTI**
- **ALLOGGI**
- **SERVIZIO DI PET SITTER**
- **POLIZZA ASSICURATIVA VIAGGIO PER ANIMALI**

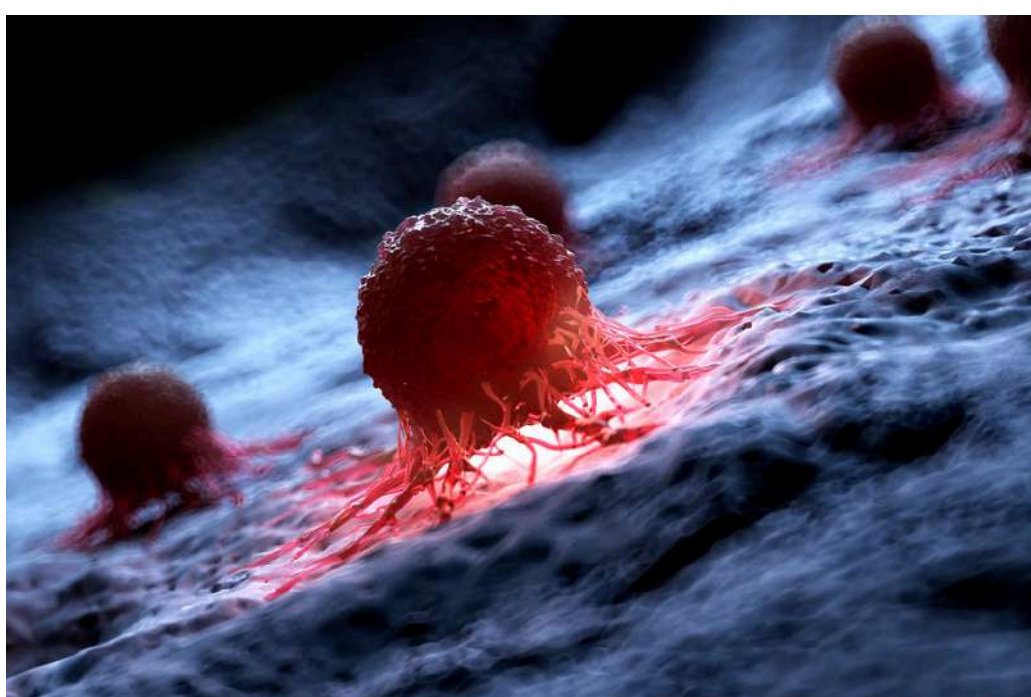




IL NOSTRO SOSTEGNO PER LA SALVAGUARDIA DEL PIANETA E LA RICERCA SUL CANCRO



CON I NOSTRI VIAGGI, VOGLIAMO
OFFRIRE AI NOSTRI CLIENTI
L'OPPORTUNITÀ DI CONTRIBUIRE PER
ORGANIZZAZIONI SENZA SCOPO DI LUCRO
IMPEGNATE A RISOLVERE I SEGUENTI
PROBLEMI GLOBALI



- CONSERVAZIONE DELLA FLORA -
FAUNA
- RISCALDAMENTO GLOBALE
- RICERCA SUL CANCRO



**PERCHÈ UN VIAGGIO
PET FRIENDLY AI
CARAIBI**

SCOPRITE I CARAIBI INSIEME AL
VOSTRO AMICO A QUATTRO
ZAMPE, LASCIATEVI ISPIRARE PER
CREARE UN VIAGGIO SU MISURA,
ESCLUSIVO E FUORI DAI CIRCUITI
DEL TURISMO DI MASSA

CARAIBI PET FRIENDLY: UN VIAGGIO TRA NATURA APERTA, SPIAGGE LIBERE E SPAZI DA VIVERE INSIEME



Ci sono viaggi che non separano, ma includono ogni compagno di avventura, trasformando il movimento e l'esplorazione in un'esperienza condivisa anche con i propri animali domestici.

Un viaggio pet friendly nei Caraibi significa scegliere destinazioni dove spazi aperti, natura diffusa e ritmi rilassati permettono di vivere l'aria aperta senza eccessive restrizioni. È un modo di viaggiare che privilegia ambienti non congestionati, contesti naturali accessibili e strutture abituate ad accogliere esigenze diverse.

Molte isole caraibiche offrono scenari ideali per questo tipo di esperienza: coste estese e poco urbanizzate, tratti sabbiosi più tranquilli, aree rurali e percorsi naturalistici dove il paesaggio resta protagonista. In questi contesti, il viaggio si sviluppa in modo fluido, tra passeggiate all'aperto e momenti di relax immersi nella natura.

La dimensione naturale è centrale: parchi costieri, sentieri semplici e zone interne poco densamente abitate permettono di muoversi con maggiore libertà, sempre nel rispetto degli ambienti locali. Il mare, con le sue spiagge ampie e le sue aree meno affollate, diventa uno degli elementi più adatti a un'esperienza condivisa e informale.

Anche le piccole città e i villaggi costieri contribuiscono a questa tipologia di viaggio, con spazi aperti, lungomari e aree pedonali che consentono di alternare momenti di scoperta a pause tranquille, senza la complessità dei grandi centri urbani.

Un viaggio pet friendly nei Caraibi è un'esperienza fatta di semplicità e libertà, dove la natura non è solo uno scenario, ma uno spazio da vivere insieme, in equilibrio tra esplorazione e serenità.



PERCHÉ SCEGLIERE I CARAIBI PER UN VIAGGIO PET FRIENDLY

UN ARCIPELAGO DI SPAZI APERTI TRA MARE, NATURA E LIBERTÀ DI MOVIMENTO

I Caraibi offrono un contesto particolarmente adatto a un viaggio pet friendly grazie alla presenza diffusa di ambienti naturali aperti, coste poco urbanizzate e aree rurali dove il paesaggio resta protagonista. Le isole più estese e meno densamente costruite, come Aruba, Curaçao, Barbados o Saint Lucia, permettono di vivere il viaggio in modo dinamico, con ampi spazi all'aperto e percorsi immersi nella natura. Le isole coralline come Bahamas e Turks e Caicos presentano lunghe spiagge sabbiose, tratti costieri isolati e lagune poco profonde, mentre le isole vulcaniche come Dominica o Grenada offrono foreste tropicali, sentieri naturali e zone interne più selvagge. Questa varietà consente di scegliere ambienti differenti, sempre accomunati da una forte presenza della natura e da una minore densità urbana rispetto ad altre destinazioni.

ESPERIENZE ALL'ARIA APERTA TRA COSTE, PARCHI E PAESAGGI NATURALI

Un viaggio pet friendly nei Caraibi si sviluppa soprattutto attraverso spazi aperti e contesti naturali poco congestionati. Le coste di Aruba, come Eagle Beach (Aruba), o le aree più selvagge di Boca Prins nel Arikok National Park (Aruba), offrono ambienti ampi e ventosi, ideali per lunghe passeggiate all'aperto. A Curaçao, le zone costiere di Westpunt (Curaçao) e i punti panoramici del Shete Boka National Park (Curaçao) permettono di vivere il paesaggio marino in modo diretto e non affollato. Anche le isole più verdi offrono numerose possibilità: il Morne Trois Pitons National Park (Dominica), con foreste tropicali e sentieri immersi nella vegetazione, o le aree rurali di Saint Kitts, caratterizzate da strade panoramiche e paesaggi collinari, rappresentano contesti ideali per un'esperienza a contatto con la natura.

UN VIAGGIO FLESSIBILE TRA ISOLE, NATURA E RITMI RILASSATI

I Caraibi permettono di costruire itinerari flessibili, dove gli spostamenti tra isole e le escursioni locali si alternano a momenti di relax in ambienti naturali. Le distanze contenute in alcune aree e la presenza di collegamenti regionali facilitano la combinazione di più destinazioni all'interno dello stesso viaggio. Centri come Bridgetown (Barbados), Oranjestad (Aruba) o Fort-de-France (Martinica) offrono un equilibrio tra servizi, lungomare e accesso alla natura circostante, permettendo di alternare momenti urbani a esperienze all'aperto. Le strade costiere e le aree meno urbanizzate diventano parte integrante del viaggio, offrendo libertà di movimento e contatto diretto con il paesaggio. È una destinazione ideale per chi desidera viaggiare con i propri animali in un contesto naturale e vario, dove il ritmo è flessibile e gli spazi aperti permettono un'esperienza condivisa, semplice e autentica.



VIAGGI SU MISURA AI CARAIBI CON I VOSTRI ANIMALI DOMESTICI

Un viaggio ai Caraibi può diventare davvero speciale quando è condiviso con i vostri amici a quattro zampe. Le vacanze pet friendly permettono di esplorare paesaggi unici, villaggi autentici e attrazioni naturali insieme ai propri animali, senza rinunciare a comfort, sicurezza e relax.

Per questo motivo non dovrebbe mai essere un pacchetto standard, ma un'esperienza progettata con cura e attenzione, pensata per voi e per i vostri compagni di viaggio a quattro zampe.

Il nostro approccio alla creazione di viaggi pet friendly si basa su un principio fondamentale: ogni itinerario deve essere unico, accessibile e adattato alle esigenze dei vostri animali, garantendo esperienze sicure e piacevoli per tutti.

Ascoltiamo i vostri desideri, comprendiamo i vostri ritmi e il vostro stile di viaggio, e costruiamo un percorso che renda speciale ogni tappa della vostra avventura condivisa.

Ogni dettaglio viene studiato con attenzione:

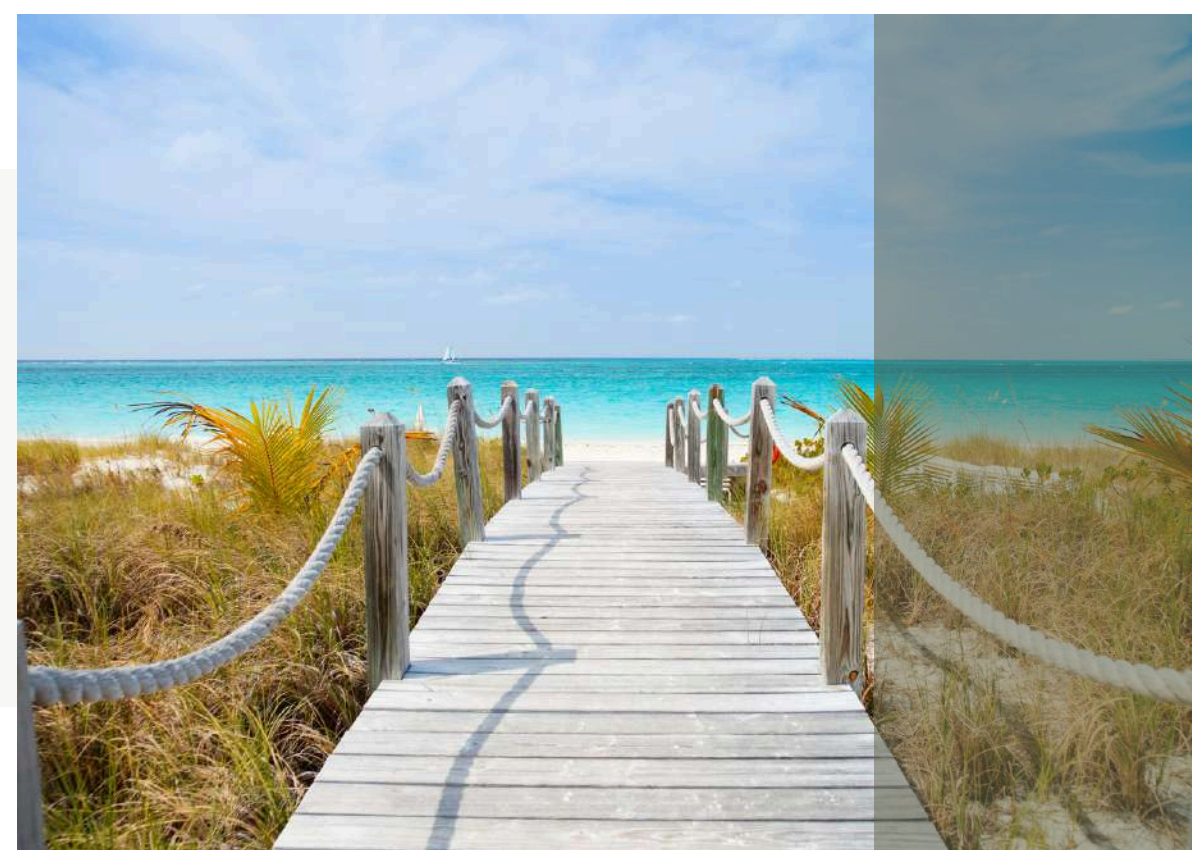
- **Scelta delle destinazioni, dai parchi naturali con sentieri pet friendly, alle spiagge tranquille e alle isole panoramiche, fino ai villaggi e ai borghi che accolgono animali**
- **Ritmo dell'itinerario, per godersi ogni esperienza senza fretta e senza stress, lasciando spazio alle esigenze dei vostri animali**
- **Esperienze lungo il percorso, come passeggiate panoramiche, visite a musei e attrazioni pet friendly, escursioni nella natura e momenti di relax insieme**
- **Selezione delle strutture più accoglienti, con servizi dedicati agli animali e spazi confortevoli per soggiorni sereni**

Il risultato è un viaggio autentico, sicuro e profondamente personale, pensato per offrire momenti indimenticabili insieme ai vostri animali, scoprendo luoghi lontani dal turismo di massa e creando ricordi preziosi condivisi con chi amate.

ESPERIENZE PET FRIENDLY NEI CARAIBI: VIAGGIARE INSIEME TRA NATURA E LIBERTÀ

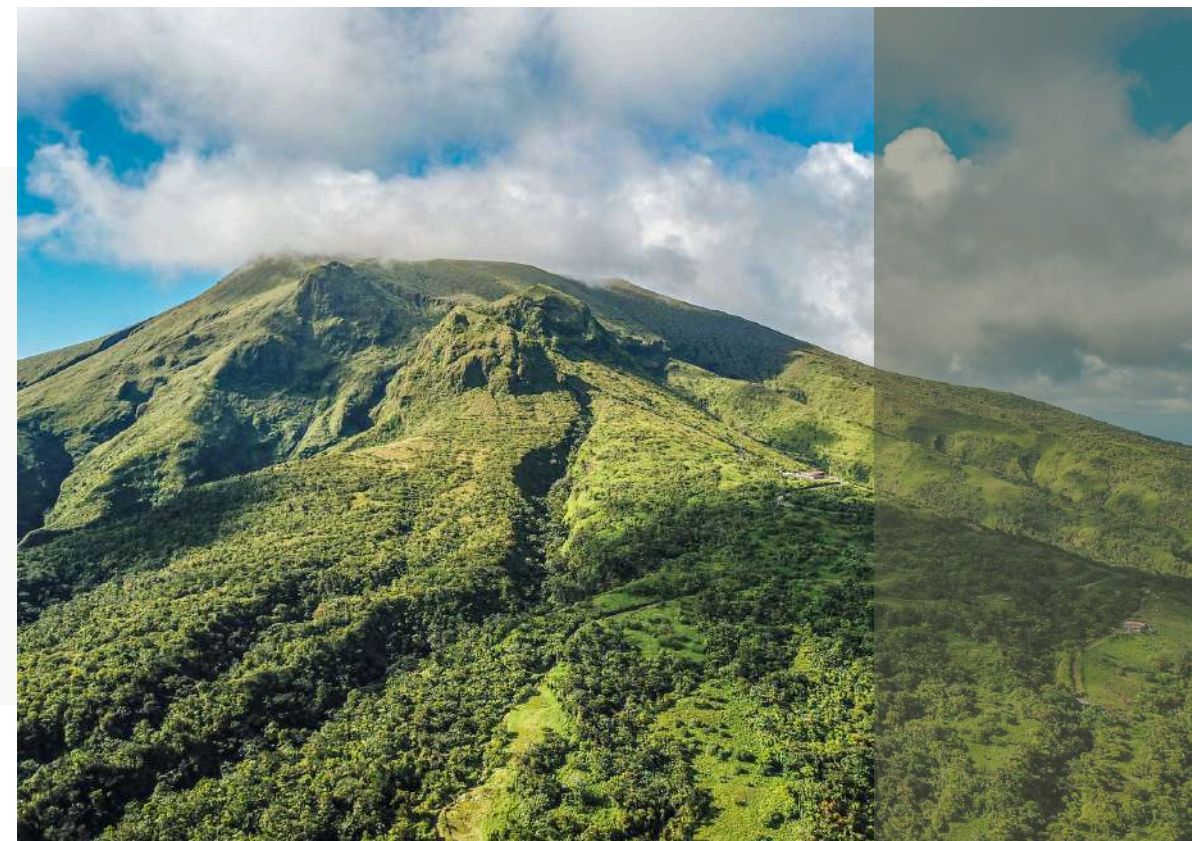
UN VIAGGIO CONDIVISO TRA SPAZI APERTI E AMBIENTI NON CONGESTIONATI

Nei Caraibi, un'esperienza pet friendly si distingue per la presenza diffusa di ambienti ampi e poco urbanizzati, dove la natura non è comprimibile ma dominante. Il viaggio si sviluppa in contesti in cui è possibile muoversi con maggiore libertà, grazie a territori che alternano coste estese, aree rurali e zone naturali poco densamente frequentate, favorendo una dimensione di viaggio più spontanea e flessibile.



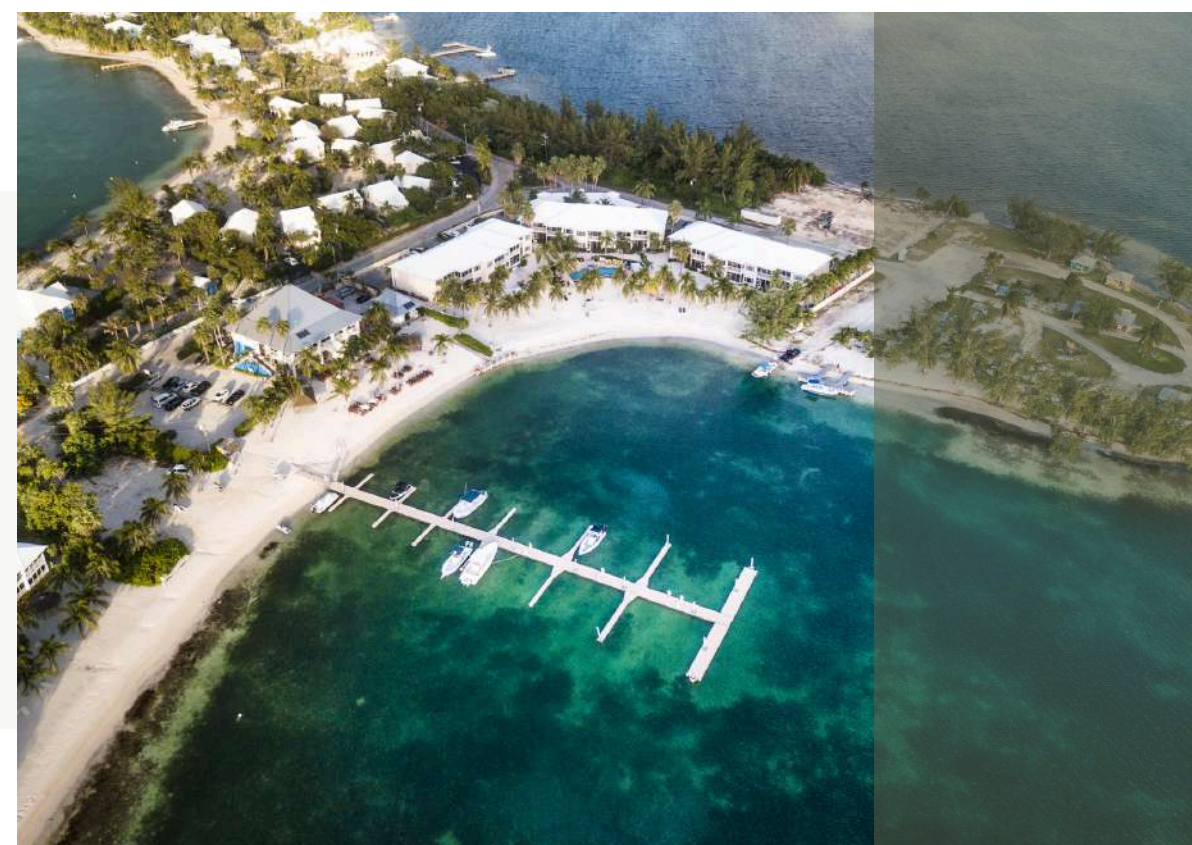
CONTATTO DIRETTO CON PAESAGGI NATURALI E RITMI ALL'ARIA APERTA

Uno degli aspetti più caratteristici è la centralità della vita all'aperto, che nei Caraibi assume forme diverse a seconda delle isole. Le lunghe coste ventose, i sentieri naturali non complessi e le aree costiere meno urbanizzate permettono di vivere il paesaggio in modo continuo e informale. Il viaggio si costruisce così attorno a momenti semplici, legati all'osservazione dell'ambiente e alla condivisione dello spazio naturale.



UN EQUILIBRIO TRA LIBERTÀ DI MOVIMENTO E SEMPLICITÀ DEL CONTESTO

La struttura insulare dei Caraibi favorisce un'esperienza pet friendly flessibile, in cui è possibile alternare diverse tipologie di ambienti senza grandi complessità logistiche. Le distanze contenute in alcune aree, la presenza di contesti rurali e la varietà dei paesaggi permettono di costruire itinerari adattabili, dove il ritmo è determinato più dall'ambiente che dalla pianificazione rigida. Questo rende il viaggio naturale, continuo e armonico anche nella gestione quotidiana.



QUANDO PARTIRE PER UN VIAGGIO PET FRIENDLY AI CARAIBI



I Caraibi possono essere visitati durante tutto l'anno, ma il loro fascino cambia sensibilmente in base ai diversi periodi climatici, offrendo esperienze sempre nuove tra luce, mare e natura tropicale.

Stagione secca - Tra dicembre e aprile si concentra generalmente la fase più stabile dal punto di vista climatico, con giornate soleggiate, bassa umidità e condizioni ideali per vivere mare ed escursioni. È il periodo in cui le isole si mostrano nella loro versione più luminosa e accessibile, perfetto per itinerari tra diverse destinazioni, attività all'aperto e soggiorni rilassati.

Periodo intermedio - Nei mesi di maggio, giugno e novembre il clima rimane generalmente favorevole, ma con una minore intensità turistica. È una fase equilibrata, in cui le isole risultano più tranquille e la natura appare particolarmente rigogliosa. Le condizioni permettono comunque di vivere appieno mare e attività outdoor, con un ritmo più disteso.

Stagione umida - Tra luglio e ottobre si concentra la fase più instabile dal punto di vista climatico, con maggiore probabilità di piogge intense e fenomeni tropicali. Tuttavia, è anche il periodo in cui i paesaggi diventano più verdi e la presenza turistica diminuisce sensibilmente. Il viaggio assume così un carattere più contemplativo e flessibile, adatto a chi privilegia tranquillità e natura meno affollata.

10 ESPERIENZE PER UN VIAGGIO PET FRIENDLY CHE ESISTONO SOLO NEI CARAIBI

Alcune esperienze nei Caraibi sono così legate alla loro geografia insulare e alla loro identità culturale da diventare momenti irripetibili, per un viaggio costruito su emozioni, luce e natura in continuo cambiamento.

Tra le più suggestive:

- Attraversare le isole tra paesaggi tropicali e contrasti continui - Nei Caraibi il viaggio può trasformarsi in un susseguirsi di scenari molto diversi tra loro: dalle strade panoramiche di Saint Lucia, con viste sui Pitons, ai percorsi rurali di Barbados, fino agli itinerari interni di Puerto Rico tra foreste e montagne. Ogni spostamento diventa parte dell'esperienza, con cambi di paesaggio rapidi e continui tra costa, entroterra e vegetazione tropicale.
- Soggiornare in contesti immersi tra mare e natura tropicale - Molte isole offrono strutture inserite in ambienti naturali che diventano parte integrante del soggiorno. A Saint Kitts, le aree collinari scendono verso il mare, mentre ad Anguilla il paesaggio si apre su lunghe spiagge silenziose come Shoal Bay East. A Curaçao, il contrasto tra architettura colorata e costa rocciosa crea un equilibrio unico tra natura e vita insulare.
- Vivere il contrasto tra spiagge coralline e coste vulcaniche - I Caraibi sono un mosaico geologico: le spiagge bianche e lagunari di Turks e Caicos (Grace Bay) convivono con le coste rocciose e selvagge di Dominica, ricche di vegetazione tropicale e scogliere nere. A Aruba, le distese sabbiose incontrano formazioni rocciose modellate dal vento, mentre a Grenada le coste vulcaniche si alternano a baie tranquille e baie protette.
- Attraversare città portuali tra storia coloniale e mare - I centri urbani caraibici raccontano la storia dell'arcipelago attraverso architetture e porti storici. A L'Avana (Cuba) il Malecón accompagna il mare lungo tutta la città, mentre a San Juan (Puerto Rico) il quartiere di Old San Juan conserva fortificazioni come El Morro e strade colorate affacciate sull'oceano. A Willemstad (Curaçao) le case coloniali olandesi si specchiano direttamente sul porto.
- Vivere la cultura locale tra musica, mercati e vita quotidiana - La cultura caraibica si manifesta in modo spontaneo nella vita quotidiana: nei mercati di Castries (Saint Lucia), nelle serate musicali di San Juan (Puerto Rico) e nelle feste locali di Fort-de-France (Martinica). Musica, danza e cucina diventano parte integrante dell'esperienza, senza mediazioni, direttamente negli spazi pubblici e nei quartieri storici.
- Esplorare paesaggi vulcanici e foreste tropicali - Alcune isole offrono ambienti dominati dalla natura più intensa. A Dominica, il Morne Trois Pitons National Park alterna foreste fitte e sorgenti termali, mentre a Saint Lucia i rilievi vulcanici dei Pitons dominano il paesaggio. A Montserrat, le aree modellate dall'attività vulcanica raccontano una natura potente e in continua trasformazione.
- Navigare tra isole dalle identità culturali diverse - Il mare collega realtà molto differenti tra loro: da Bahamas a Cayman Islands, fino alle isole delle Grenadine, ogni spostamento introduce una nuova identità culturale e paesaggistica. Il viaggio tra arcipelaghi diventa un'esperienza dinamica, dove ogni isola aggiunge un capitolo diverso al racconto.
- Scoprire riserve naturali e biodiversità tropicale - Molte isole conservano ecosistemi protetti di grande valore. A Puerto Rico, la El Yunque National Forest rappresenta una delle foreste tropicali più importanti della regione, mentre a Saint Vincent le aree interne sono caratterizzate da vegetazione lussureggiante e sentieri immersi nella natura. A Guadalupa, il parco nazionale vulcanico combina biodiversità e paesaggi montani.
- Camminare lungo spiagge isolate e coste incontaminate - Alcune zone costiere dei Caraibi offrono spazi ampi e poco urbanizzati, dove il mare domina il paesaggio. Le lunghe spiagge di Seven Mile Beach (Grand Cayman), le aree più tranquille di Antigua, o le coste ventose di Aruba permettono di vivere il mare in modo diretto, con orizzonti aperti e ritmi naturali.
- Ammirare tramonti sull'oceano in scenari naturali aperti - Il tramonto nei Caraibi è un'esperienza ricorrente ma sempre diversa: dalle scogliere di Soufrière (Saint Lucia) ai punti panoramici di Curaçao, fino alle coste occidentali di Aruba, la luce tropicale trasforma il paesaggio in un momento di forte intensità visiva e contemplativa, sempre legato all'orizzonte marino.





LE SISTEMAZIONI PIÙ AFFASCINANTI PER UN VIAGGIO PET FRIENDLY

Un viaggio nei Caraibi non si definisce soltanto attraverso le isole visitate, ma anche attraverso i luoghi in cui si sceglie di soggiornare, dove il tempo rallenta e il paesaggio diventa parte integrante dell'esperienza quotidiana.

I Caraibi offrono una grande varietà di sistemazioni che riflettono la natura dell'arcipelago: ambienti sospesi tra mare e vegetazione tropicale, strutture immerse in contesti costieri o inserite in paesaggi collinari, dove la relazione con l'esterno è sempre diretta e continua. Resort integrati nella natura, piccoli hotel affacciati su baie tranquille, dimore coloniali reinterpretate in chiave contemporanea e strutture raccolte nei centri storici permettono di vivere soggiorni diversi tra loro ma accomunati da un forte legame con il territorio. In molte isole, l'architettura dialoga costantemente con l'ambiente circostante, utilizzando materiali locali, spazi aperti e soluzioni che valorizzano luce, vento e vista sul mare. Accanto a queste soluzioni, alcune sistemazioni si distinguono per la loro posizione particolarmente immersiva: strutture fronte oceano con accesso diretto alla spiaggia, alloggi inseriti in giardini tropicali o sistemazioni affacciate su baie protette che permettono un contatto immediato con il paesaggio caraibico.

In questo contesto, il soggiorno diventa parte essenziale del viaggio stesso: non solo un luogo di riposo, ma un'esperienza che contribuisce a definire il ritmo e l'atmosfera dell'intero itinerario, indipendentemente dalla tipologia di viaggio o dalla nicchia di riferimento.



ERRORI DA EVITARE QUANDO SI ORGANIZZA UN VIAGGIO PET FRIENDLY AI CARAIBI

VOLER VISITARE TROPPE ISOLE O DESTINAZIONI IN POCO TEMPO

Uno degli errori più frequenti è cercare di includere troppe isole nello stesso itinerario. I Caraibi offrono una grande varietà di paesaggi e culture, ma trasformare il viaggio in una corsa tra aeroporti e collegamenti marittimi riduce la possibilità di vivere davvero ogni destinazione. Concentrarsi su poche isole consente invece di apprezzarne le differenze con maggiore profondità, tra mare, natura e identità locale.

SOTTOVALUTARE COLLEGAMENTI E TEMPI DI SPOSTAMENTO TRA ISOLE

Anche quando le distanze sembrano ridotte, gli spostamenti nei Caraibi possono richiedere più tempo del previsto, soprattutto tra arcipelaghi diversi o aree meno collegate. I collegamenti dipendono da voli regionali, tratte indirette o condizioni meteo. Una pianificazione poco attenta può rendere le giornate frammentate, mentre una gestione equilibrata degli spostamenti permette di vivere il viaggio con continuità e serenità.

NON LASCIARE SPAZIO ALLA SCOPERTA SPONTANEA DEL TERRITORIO

Una parte essenziale dell'esperienza caraibica nasce dagli incontri inattesi: una baia isolata, un villaggio costiero, una strada panoramica o una festa locale. Un itinerario troppo rigido rischia di limitare queste esperienze, che spesso diventano i momenti più autentici del viaggio. La flessibilità è fondamentale per cogliere la vera identità delle isole.

LIMITARSI ESCLUSIVAMENTE ALLE AREE PIÙ TURISTICHE O URBANE

Le città principali offrono servizi e punti di interesse importanti, ma i Caraibi esprimono la loro identità più autentica soprattutto al di fuori dei centri urbani. Coste meno frequentate, zone rurali, isole minori e piccoli insediamenti raccontano un volto più vero e variegato dell'arcipelago, che merita di essere incluso nell'esperienza di viaggio.

SOTTOVALUTARE IL RUOLO DELLE SISTEMAZIONI NELL'ESPERIENZA COMPLESSIVA

Nei Caraibi, l'alloggio non è solo un punto di appoggio, ma una parte integrante del viaggio. La scelta di strutture immerse nella natura, affacciate sul mare o inserite in contesti locali può influenzare profondamente la qualità dell'esperienza. Una selezione poco attenta rischia di ridurre il contatto con l'ambiente e con l'atmosfera tipica delle isole.

NON COSTRUIRE UN ITINERARIO COERENTE CON IL PROPRIO STILE DI VIAGGIO

Ogni viaggio nei Caraibi dovrebbe essere costruito in base ai propri ritmi e interessi, perché le isole offrono esperienze molto diverse tra loro: relax, natura, cultura o esplorazione. Un itinerario standardizzato rischia di non valorizzare queste differenze. Personalizzare il viaggio permette invece di vivere un'esperienza più equilibrata, autentica e realmente significativa.



QUALITÀ E AGGIORNAMENTO DEI SERVIZI

Le esperienze e i servizi presentati in questa brochure sono stati selezionati sulla base di criteri qualitativi orientati al comfort, all'accessibilità e alla personalizzazione dell'esperienza di viaggio.

Poiché condizioni operative, servizi dedicati e policy possono subire aggiornamenti o variazioni nel tempo, ogni proposta sarà verificata e confermata in fase di preventivo, al fine di garantire la massima coerenza con le esigenze del viaggiatore e con gli standard qualitativi richiesti.



GRANDI ANTILLE - TRA STORIA, CULTURA E PAESAGGI CARAIBICI SENZA TEMPO



Le Grandi Antille rappresentano il cuore storico e geografico dei Caraibi, un insieme di grandi isole dove città dinamiche come L'Avana (Cuba), San Juan (Puerto Rico) e George Town (Isole Cayman) si alternano a centri coloniali minori come Trinidad (Cuba), Santiago de Cuba (Cuba), Ponce (Puerto Rico) e Camagüey (Cuba), e a comunità costiere come Baracoa (Cuba), Bayamo (Cuba), Holguín (Cuba), Fajardo (Puerto Rico) e Manzanillo (Cuba), immerse in paesaggi tropicali di grande varietà. Il territorio è caratterizzato da una forte diversità ambientale, dove si incontrano catene montuose interne come la Sierra Maestra (Cuba) e la Cordillera Central (Puerto Rico), pianure fertili come la pianura di Camagüey (Cuba) e la Valle del Cibao (Repubblica Dominicana), vallate coltivate come la Valle de Viñales (Cuba) e la Valle de Yumurí (Cuba), e coste articolate come la costa settentrionale di Cuba e la costa orientale di Puerto Rico, che alternano spiagge sabbiose come Varadero (Cuba) e Flamenco Beach (Puerto Rico) a baie riparate come la Bahía de La Habana (Cuba) e la Bahía de Ponce (Puerto Rico), e tratti rocciosi affacciati sull'oceano come Cabo Rojo (Puerto Rico) e Baracoa (Cuba).

Prima dell'arrivo degli europei, queste isole erano abitate da popolazioni taine e arawak, che svilupparono sistemi sociali e culturali basati su comunità agricole e di pesca, villaggi organizzati e una rete di scambi marittimi tra le isole; successivamente questi sistemi furono profondamente trasformati dalla colonizzazione spagnola e, in alcune aree come Puerto Rico e le Isole Cayman, anche dall'influenza britannica e statunitense, che hanno contribuito a definire l'attuale assetto urbano, linguistico e culturale della regione. L'epoca coloniale ha lasciato un'impronta evidente nei centri storici come L'Avana Vieja (Cuba), San Juan Viejo (Puerto Rico) e Camagüey (Cuba), nelle fortificazioni costiere come Castillo del Morro (Puerto Rico), Castillo San Cristóbal (Puerto Rico) e Castillo de la Real Fuerza (Cuba), e nei porti strategici come il porto dell'Avana (Cuba), il porto di San Juan (Puerto Rico) e il porto di Santiago de Cuba (Cuba), testimoni di un passato legato alle rotte commerciali tra Europa e Americhe.

Dal punto di vista naturalistico, le Grandi Antille offrono un mosaico paesaggistico estremamente vario, dove foreste tropicali come Sierra del Rosario (Cuba) e El Yunque National Forest (Puerto Rico), montagne verdi come la Sierra Maestra (Cuba) e la Cordillera Central (Puerto Rico), fiumi interni come il Río Cauto (Cuba) e il Río Grande de Loíza (Puerto Rico), e lunghe coste come quelle settentrionali di Cuba e meridionali di Puerto Rico si alternano. Le aree rurali come Pinar del Río (Cuba) e le zone interne di Puerto Rico convivono con zone costiere più sviluppate come Varadero (Cuba), San Juan Metropolitan Area (Puerto Rico) e Grand Cayman (Isole Cayman), creando un equilibrio tra natura e presenza umana. Le barriere coralline e le acque trasparenti che circondano le Isole Cayman e le coste di Puerto Rico contribuiscono ulteriormente alla ricchezza ambientale dell'area.

Le principali aree che compongono la macro regione sono:

- CUBA - LA PIÙ ESTESA ISOLA CARAIBICA CON FORTE IDENTITÀ STORICA, CULTURALE E NATURALE
- PUERTO RICO – CARATTERIZZATA DA UN EQUILIBRIO TRA PATRIMONIO COLONIALE E MODERNITÀ URBANA
- ISOLE CAYMAN – TERRITORIO COMPATTO E FORTEMENTE LEGATO ALL'AMBIENTE MARINO

Le principali porte di accesso internazionale sono rappresentate da:

- Aeroporto José Martí di L'Avana (Cuba), principale hub nazionale e punto di ingresso per l'isola
- Aeroporto Luis Muñoz Marín di San Juan (Puerto Rico), principale snodo dei Caraibi orientali
- Aeroporto Internazionale Owen Roberts di George Town (Isole Cayman), principale accesso alle isole e hub regionale

Le Grandi Antille si configurano così come un sistema insulare complesso e stratificato, dove storia, natura e cultura si intrecciano in un equilibrio continuo che definisce una delle identità più ricche e riconoscibili dell'intero spazio caraibico.

GRANDI ANTILLE – VIAGGIARE PET FRIENDLY TRA NATURA APERTA, COSTE E SPAZI AUTENTICI

I LUOGHI E LE ESPERIENZE PER UN VIAGGIO CON I VOSTRI AMICI A QUATTRO ZAMPE FUORI DAI PERCORSI BATTUTI

Le Grandi Antille si prestano a un tipo di viaggio condiviso con gli animali domestici grazie alla presenza di ampi spazi naturali, coste accessibili e aree rurali dove il contatto con l'ambiente è diretto e poco urbanizzato. Tra Cuba, Puerto Rico e le Isole Cayman, l'esperienza si sviluppa attraverso luoghi reali, caratterizzati da percorsi all'aria aperta, contesti naturali estesi e zone costiere dove la dimensione del viaggio è lenta e immersiva.

- A Cuba, il viaggio pet friendly si concentra soprattutto in aree naturali e percorsi rurali meno urbanizzati. La regione della Valle de los Ingenios, nei dintorni di Trinidad, offre ampi spazi aperti tra colline e antiche piantagioni, ideali per percorsi immersivi nella natura. La costa sud-occidentale della penisola di Guanahacabibes, area protetta e selvaggia, rappresenta uno degli ambienti più incontaminati dell'isola, con sentieri costieri e foreste costiere. Anche le aree rurali di Pinar del Río, tra campagne e piantagioni, offrono un contesto diffuso e naturale dove il ritmo del viaggio è più libero e a contatto con l'ambiente.
- A Puerto Rico, l'esperienza si sviluppa tra parchi naturali e coste meno urbanizzate. Il Bosque Estatal de Piñones offre sentieri costieri tra mangrovie e passerelle naturali, in un ambiente aperto e accessibile. L'area di Boquerón (Cabo Rojo) è caratterizzata da spiagge ampie e zone naturali costiere dove il contesto è più rilassato e informale. Anche il Bosque Estatal de Guánica, riconosciuto per la sua foresta secca tropicale, rappresenta un ambiente naturale unico, con percorsi immersi nella vegetazione e spazi aperti.
- Nelle Isole Cayman, il viaggio pet friendly si concentra su aree naturali e coste meno densamente urbanizzate. La zona di Rum Point (Grand Cayman) offre spiagge tranquille e acque poco profonde in un contesto rilassato. L'area di Cayman Kai (Grand Cayman) è caratterizzata da abitazioni basse e contesto residenziale disperso, con accesso diretto al mare e spazi aperti. Sull'isola di Little Cayman, la dimensione naturale è ancora più marcata, con coste poco sviluppate e un ambiente silenzioso ideale per esperienze lente e condivise.

Nel loro insieme, le Grandi Antille offrono un'esperienza pet friendly autentica e naturale, basata su spazi aperti, aree costiere e territori rurali dove la convivenza tra viaggio e animali domestici è favorita da un contesto poco urbanizzato. Dalle campagne e coste occidentali di Cuba alle riserve naturali di Puerto Rico, fino alle zone tranquille delle Cayman, il viaggio si costruisce come un'esperienza libera, immersiva e profondamente legata alla natura.





LO SAPEVATE?

Lo sapevate che le Grandi Antille rappresentano il nucleo più esteso e geograficamente complesso dell'intero sistema caraibico?

Dal punto di vista geografico, queste isole si distinguono per la presenza di grandi rilievi montuosi come la Sierra Maestra a Cuba e la Cordillera Central a Puerto Rico, alternati a vaste pianure costiere, baie profonde e sistemi di barriere coralline che creano ecosistemi marini tra i più ricchi dei Caraibi.

Dal punto di vista storico, sono state tra le prime aree del continente americano a entrare in contatto con l'espansione europea dopo le civiltà taíno e arawak, sviluppando nei secoli una stratificazione culturale unica, influenzata da dominazione spagnola, britannica e, in alcune aree, statunitense, che ha modellato lingua, architettura e identità locale.

Dal punto di vista del viaggio, le Grandi Antille si caratterizzano per distanze interne significative e forti contrasti paesaggistici: si passa rapidamente da capitali vivaci e porti storici a montagne, foreste tropicali e coste selvagge, rendendo ogni spostamento parte integrante dell'esperienza.

Un arcipelago dove grandezza geografica, complessità storica e varietà naturale si fondono in un unico sistema caraibico centrale e identitario.



ARCIPELAGO LUCAYANO – TRA ISOLE CORALLINE, STORIA MARITTIMA E PAESAGGI SENZA TEMPO



L'Arcipelago Lucayano rappresenta la porta settentrionale dei Caraibi, un insieme di isole coralline dove centri urbani vivaci come Nassau (Bahamas), Freeport (Bahamas) e Cockburn Town (Turks e Caicos) si alternano a piccoli insediamenti storici e comunità costiere come Dunmore Town sull'isola di Harbour Island (Bahamas), George Town sull'isola di Great Exuma (Bahamas) e Salt Cay (Turks e Caicos), immerse in paesaggi marini di straordinaria bellezza. Il territorio è caratterizzato da una morfologia prevalentemente pianeggiante, tipica delle isole calcaree e coralline, con ambienti naturali che includono estese lagune interne come quelle dell'Exuma Cays (Bahamas), sistemi di mangrovie come quelli del Lucayan National Park a Grand Bahama (Bahamas), e coste articolate come quelle di Providenciales (Turks e Caicos), che alternano spiagge di sabbia bianca come Grace Bay (Turks e Caicos) e Pink Sands Beach su Harbour Island (Bahamas), baie riparate come Elizabeth Harbour a Great Exuma (Bahamas) e tratti rocciosi affacciati sull'oceano come quelli di North Eleuthera (Bahamas).

Prima dell'arrivo degli europei, queste isole erano abitate dal popolo lucaiano, appartenente al gruppo etnico dei Taíno, che sviluppò comunità stabili basate sulla pesca, sull'agricoltura e su una fitta rete di scambi tra le isole; testimonianze di questa presenza sono oggi visibili in siti archeologici come quelli del Lucayan National Park (Bahamas). Con l'arrivo di Cristoforo Colombo nel 1492 a San Salvador (Bahamas), l'arcipelago entrò nell'orbita europea, subendo profonde trasformazioni demografiche e culturali. Successivamente, l'influenza britannica ha plasmato l'assetto istituzionale, linguistico e architettonico delle Bahamas e delle Turks e Caicos, lasciando un'eredità evidente nei centri storici, negli edifici coloniali e nei porti strategici. Esempi significativi includono il centro storico di Nassau (Bahamas), le fortificazioni come Fort Charlotte e Fort Fincastle a Nassau (Bahamas), e i porti storici di Nassau (Bahamas) e Cockburn Town a Grand Turk (Turks e Caicos), che testimoniano il ruolo dell'arcipelago nelle rotte commerciali atlantiche e nella storia della navigazione.

Dal punto di vista naturalistico, l'Arcipelago Lucayano offre un paesaggio marino unico, dove barriere coralline tra le più estese dell'emisfero occidentale, come quelle che circondano Andros Island (Bahamas) e Providenciales (Turks e Caicos), si combinano con acque cristalline, grotte sommerse e "blue holes" come il Dean's Blue Hole a Long Island (Bahamas). Le aree rurali e meno urbanizzate, come Cat Island (Bahamas) e South Caicos (Turks e Caicos), convivono con zone costiere più sviluppate come Nassau su New Providence (Bahamas) e Grace Bay a Providenciales (Turks e Caicos), creando un equilibrio tra natura incontaminata e presenza umana. Le vaste distese di sabbia e le lagune interne contribuiscono alla straordinaria biodiversità dell'area, rendendola uno degli ecosistemi marini più significativi dei Caraibi.

Geograficamente, l'Arcipelago Lucayano si estende tra l'Oceano Atlantico e il Mar dei Caraibi, a sud-est della Florida, ed è composto da centinaia di isole e isolotti che formano un sistema insulare compatto e facilmente accessibile.

Le principali aree che compongono la macro regione sono:

- **BAHAMAS - VASTO ARCIPELAGO FORMATO DA OLTRE 700 ISOLE E ISOLOTTI, CARATTERIZZATO DA UNA FORTE TRADIZIONE MARITTIMA E DA UNA NOTEVOLE VARIETÀ PAESAGGISTICA**
- **TURKS E CAICOS (TERRITORIO BRITANNICO D'OLTREMARE) – GRUPPO DI ISOLE CORALLINE NOTO PER L'INTEGRITÀ DEGLI ECOSISTEMI MARINI E PER LA PRESENZA DI COMUNITÀ COSTIERE STORICHE.**

Le principali porte di accesso internazionale sono rappresentate da:

- **Aeroporto Internazionale Lynden Pindling di Nassau (Bahamas), principale hub dell'arcipelago e punto di accesso strategico per le isole centrali e settentrionali**
- **Aeroporto Internazionale di Grand Bahama a Freeport (Bahamas), importante accesso alternativo per la parte settentrionale dell'arcipelago**
- **Aeroporto Internazionale di Providenciales (Turks e Caicos), porta d'ingresso fondamentale per l'intero territorio e snodo dei collegamenti regionali**

L'Arcipelago Lucayano si configura così come un sistema insulare armonioso e affascinante, dove storia, cultura e ambienti naturali si intrecciano in un equilibrio unico, offrendo un'esperienza autentica e rappresentativa dell'identità caraibica, lontana dai ritmi frenetici e profondamente legata al mare.

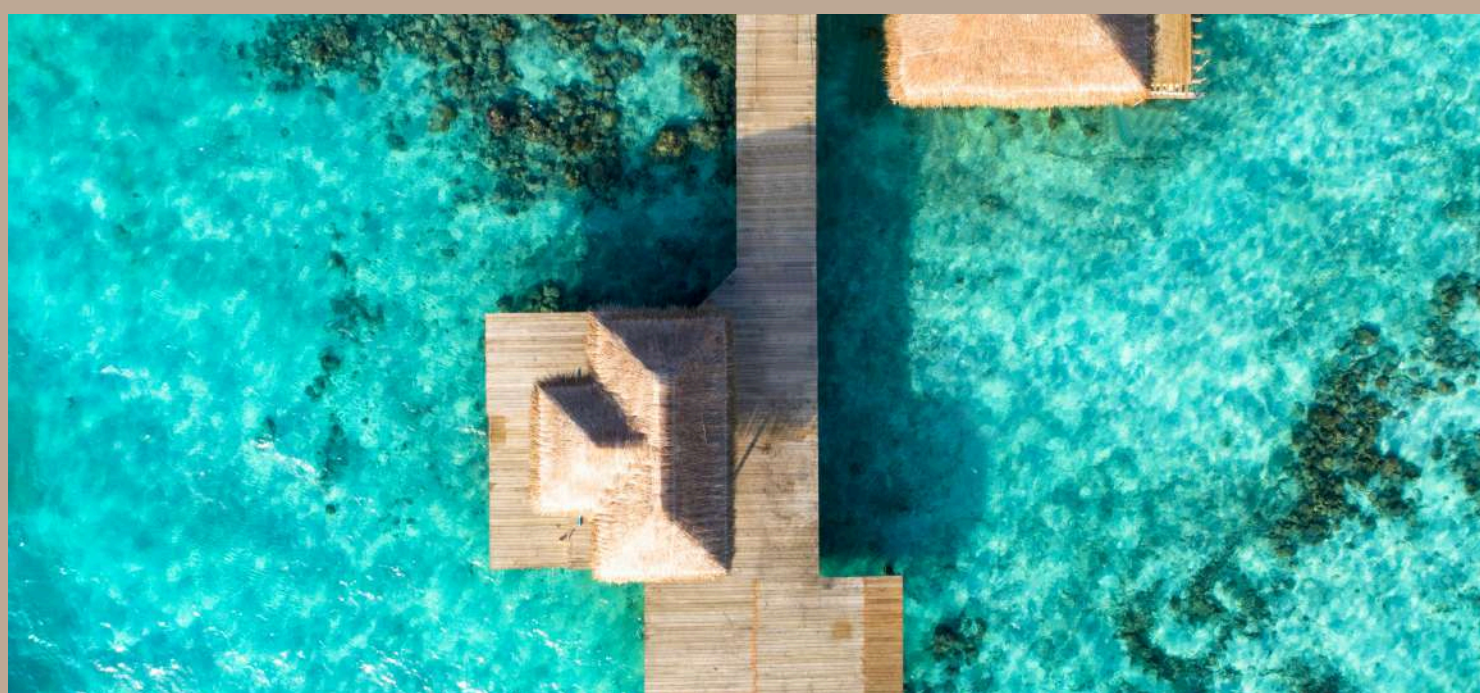
ARCIPELAGO LUCAYANO – VIAGGIARE PET FRIENDLY TRA SPIAGGE APERTE, NATURA COSTIERA E ISOLE TRANQUILLE

I LUOGHI E LE ESPERIENZE PER UN VIAGGIO CON I VOSTRI AMICI A QUATTRO ZAMPE FUORI DAI PERCORSI BATTUTI

L'Arcipelago Lucayano si presta a un'esperienza di viaggio pet friendly grazie alla presenza di ampi spazi naturali, spiagge estese e aree costiere poco urbanizzate, dove il contatto con l'ambiente è diretto e continuo. Bahamas e Turks e Caicos offrono un mosaico di isole con coste sabbiose, sentieri naturali e piccoli centri abitati, ideali per un turismo lento e condiviso all'aria aperta.

- Alle Bahamas, il viaggio si sviluppa in contesti naturali e costieri meno urbanizzati rispetto ai centri principali. L'isola di Long Island offre spiagge ampie e poco frequentate come l'area di Cape Santa Maria, caratterizzata da lunghi tratti sabbiosi e mare calmo. La zona di Exuma, in particolare le aree meno sviluppate di Great Exuma, presenta strade costiere panoramiche e baie naturali come Hooper's Bay, dove l'ambiente è aperto e rilassato. Anche l'isola di Eleuthera, con località come Governor's Harbour, offre spiagge naturali e sentieri costieri che si alternano a piccoli villaggi immersi nella vegetazione.
- A Turks e Caicos, l'esperienza pet friendly si concentra su isole tranquille e aree costiere poco densamente popolate. L'isola di North Caicos offre un contesto rurale e naturale, con zone come Whitby Beach e strade secondarie immerse nella vegetazione tropicale. L'isola di Middle Caicos presenta invece ambienti più selvaggi, con aree come le Mudjin Harbor Cliffs, dove scogliere e spiagge si incontrano in un paesaggio aperto e naturale. Anche Providenciales, nelle zone meno urbanizzate come Long Bay Beach, offre ampi spazi costieri ideali per passeggiate e momenti all'aria aperta.

Nel loro insieme, Bahamas e Turks e Caicos offrono un'esperienza pet friendly autentica e naturale, basata su spiagge estese, isole poco affollate e paesaggi costieri aperti. Il viaggio si costruisce attraverso spazi liberi e ambienti tranquilli, dove la condivisione con gli animali domestici diventa parte integrante dell'esperienza, in un contesto dominato dal mare e dalla natura incontaminata.





LO SAPEVATE?

Lo sapevate che l'Arcipelago Lucayano è l'unica parte dei Caraibi completamente composta da isole coralline basse, modellate nel tempo dall'azione dell'oceano e delle correnti atlantiche?

Dal punto di vista geografico, le Bahamas e le Turks e Caicos si sviluppano su piattaforme calcaree poco elevate, caratterizzate da acque turchesi poco profonde, banchi sabbiosi e barriere coralline tra le più estese dell'emisfero occidentale, che rendono il paesaggio marino una componente dominante rispetto alla terra emersa.

Dal punto di vista storico, queste isole furono tra le prime terre del Nuovo Mondo ad essere raggiunte dalle popolazioni europee, dopo essere state abitate dai Lucayans (una popolazione taíno), poi quasi completamente scomparsi nei decenni successivi all'arrivo degli spagnoli, lasciando spazio a successive colonizzazioni britanniche che hanno definito l'attuale struttura politica e culturale.

Dal punto di vista del viaggio, l'Arcipelago Lucayano si distingue per un'esperienza fortemente legata al mare: spostamenti tra isole, lunghe distese sabbiose e lagune poco profonde rendono il territorio più orizzontale e disperso rispetto ad altre aree caraibiche, con un ritmo lento e dominato dall'acqua.

Un arcipelago dove luce, oceano e sabbia definiscono un'identità caraibica unica, essenziale e profondamente marina.



PICCOLE ANTILLE – LEEWARD ISLANDS (SETTENTRIONALI) – TRA CULTURE COLONIALI, ISOLE VULCANICHE E PAESAGGI MARINI SENZA TEMPO



Le Piccole Antille – Leeward Islands settentrionali rappresentano una delle aree più variegata e affascinanti dei Caraibi, un arcipelago dove centri urbani come St. John’s (Antigua e Barbuda), Basseterre (Saint Kitts e Nevis), Gustavia (Saint Barthélemy – Francia), Philipsburg (Sint Maarten – Paesi Bassi), Road Town (Isole Vergini Britanniche – Regno Unito), Charlotte Amalie (Isole Vergini USA – Stati Uniti) e Basseterre (Guadalupa – Francia) si alternano a piccoli insediamenti storici e comunità costiere come English Harbour (Antigua e Barbuda), Charlestown (Nevis – Saint Kitts e Nevis), Grand Case (Saint Martin – Francia), The Valley (Anguilla – Territorio Britannico d’Oltremare) e Little Bay (Montserrat – Territorio Britannico d’Oltremare), immerse in paesaggi tropicali di straordinaria varietà. Il territorio è caratterizzato da una combinazione di isole vulcaniche e coralline, con rilievi montuosi come il Mount Liamuiga (Saint Kitts e Nevis), il Soufrière Hills (Montserrat) e La Grande Soufrière (Guadalupa – Francia), pianure costiere fertili come quelle di Antigua (Antigua e Barbuda) e vallate coltivate come la Belle Plaine (Guadalupa – Francia). Le coste articolate alternano spiagge sabbiose come Dickenson Bay (Antigua e Barbuda), Shoal Bay (Anguilla) e Orient Bay (Saint Martin – Francia), baie riparate come English Harbour (Antigua e Barbuda) e Marigot Bay (Saint Martin – Francia), e tratti rocciosi affacciati sull’oceano come quelli della penisola di Pointe des Châteaux (Guadalupa – Francia) e delle scogliere di Nevis (Saint Kitts e Nevis).

Prima dell’arrivo degli europei, queste isole erano abitate da popolazioni arawak e successivamente caribe, che svilupparono società basate sulla navigazione, sull’agricoltura e su una complessa rete di scambi interinsulari; testimonianze della loro presenza sono visibili in siti archeologici come Fountain Cavern (Anguilla – Territorio Britannico d’Oltremare), importante complesso cerimoniale con incisioni rupestri precolombiane, Bloody Point (Saint Kitts – Saint Kitts e Nevis), area di insediamenti amerindi e successivi eventi storici, e Trants (Montserrat – Territorio Britannico d’Oltremare), uno dei principali siti archeologici precolombiani dell’isola, oltre che in tradizioni culturali ancora oggi riconoscibili. . A partire dal XVII secolo, le Leeward Islands divennero oggetto di contesa tra le potenze coloniali europee, in particolare Regno Unito, Francia e Paesi Bassi, la cui influenza è ancora evidente nell’architettura, nelle lingue ufficiali e nei sistemi giuridici delle isole. L’epoca coloniale ha lasciato un’impronta significativa nei centri storici come Nelson’s Dockyard a English Harbour (Antigua e Barbuda), dichiarato Patrimonio dell’Umanità UNESCO, nelle fortificazioni costiere come Brimstone Hill Fortress (Saint Kitts e Nevis) e Fort Louis a Marigot (Saint Martin – Francia), e nei porti strategici come Road Town (Isole Vergini Britanniche – Regno Unito) e Charlotte Amalie (Isole Vergini USA – Stati Uniti), che testimoniano il ruolo dell’arcipelago nelle rotte commerciali tra Europa e Americhe. Nel tempo si è sviluppata una forte identità culturale caraibica, espressa attraverso tradizioni musicali, festival locali, artigianato e una vivace produzione artistica contemporanea, risultato dell’incontro tra culture europee, africane e indigene.

Dal punto di vista naturalistico, le Leeward Islands offrono un mosaico paesaggistico estremamente ricco, dove foreste tropicali come il Guadeloupe National Park (Guadalupa – Francia) e le aree protette di Montserrat, montagne verdi come il Mount Liamuiga (Saint Kitts e Nevis) e il Nevis Peak (Saint Kitts e Nevis), e coste spettacolari come quelle di Virgin Gorda (Isole Vergini Britanniche – Regno Unito), celebri per le formazioni granitiche di The Baths, si alternano. Le aree rurali come quelle di Barbuda (Antigua e Barbuda) e dell’interno di Saint Kitts e Nevis convivono con zone costiere più sviluppate come Philipsburg (Sint Maarten – Paesi Bassi) e Charlotte Amalie (Isole Vergini USA – Stati Uniti), creando un equilibrio armonioso tra natura e presenza umana. Le barriere coralline e le acque cristalline che circondano isole come Anguilla e le Isole Vergini Britanniche contribuiscono ulteriormente alla ricchezza ambientale dell’area, rendendola uno degli ecosistemi marini più significativi dei Caraibi.

Geograficamente, le Piccole Antille – Leeward Islands si collocano nella parte nord-orientale dell’arco caraibico e comprendono un sistema di isole appartenenti a differenti giurisdizioni politiche, tra cui territori indipendenti e dipendenze di Regno Unito, Francia, Paesi Bassi e Stati Uniti, elemento che contribuisce alla straordinaria diversità culturale e istituzionale della regione.

Le principali aree che compongono la macro regione sono:

- ANGUILLA (TERRITORIO BRITANNICO D’OLTREMARE), ISOLA CORALLINA CARATTERIZZATA DA SPIAGGE INCONTAMINATE E UN’ATMOSFERA RILASSATA
- ANTIGUA E BARBUDA (STATO INDIPENDENTE), NOTO PER LA COMBINAZIONE DI PATRIMONIO STORICO E PAESAGGI COSTIERI
- GUADALUPA (DIPARTIMENTO D’OLTREMARE DELLA FRANCIA), ARCIPELAGO VULCANICO CON FORTE IDENTITÀ CULTURALE FRANCESE
- MONTSERRAT (TERRITORIO BRITANNICO D’OLTREMARE), ISOLA VULCANICA CON UNA STORIA RECENTE LEGATA ALL’ATTIVITÀ DEL SOUFRIÈRE HILLS
- SAINT KITTS E NEVIS (STATO INDIPENDENTE), CARATTERIZZATO DA RILIEVI MONTUOSI E IMPORTANTI TESTIMONIANZE COLONIALI
- SAINT BARTHÉLEMY (COLLETTIVITÀ D’OLTREMARE DELLA FRANCIA), ISOLA DI DIMENSIONI RIDOTTE CON UN PATRIMONIO STORICO E CULTURALE DISTINTIVO
- SINT MAARTEN (PAESI BASSI) E SAINT MARTIN (FRANCIA), ISOLA CONDIVISA TRA DUE NAZIONI CON UNA FORTE IDENTITÀ MULTICULTURALE
- ISOLE VERGINI BRITANNICHE (TERRITORIO BRITANNICO D’OLTREMARE), ARCIPELAGO NOTO PER LA SUA MORFOLOGIA GRANITICA E GLI AMBIENTI MARINI
- ISOLE VERGINI USA (TERRITORIO NON INCORPORATO DEGLI STATI UNITI), CARATTERIZZATE DA UN PATRIMONIO STORICO E NATURALE DI GRANDE RILIEVO

Le principali porte di accesso internazionale sono rappresentate da:

- Aeroporto Internazionale V.C. Bird di St. John’s (Antigua e Barbuda), principale hub per l’arcipelago delle Leeward Islands
- Aeroporto Internazionale Princess Juliana di Sint Maarten (Paesi Bassi), snodo strategico per numerose isole della regione
- Aeroporto Internazionale Cyril E. King di St. Thomas (Isole Vergini USA), porta d’accesso fondamentale per le Isole Vergini
- Aeroporto Internazionale Robert L. Bradshaw di Basseterre (Saint Kitts e Nevis), importante accesso per le isole centrali dell’arcipelago
- Aeroporto Internazionale Pointe-à-Pitre Le Raizet (Guadalupa – Francia), principale collegamento per l’area francese delle Leeward Islands

Le Piccole Antille – Leeward Islands si configurano così come un sistema insulare straordinariamente ricco e diversificato, dove storia coloniale, identità multiculturale e paesaggi naturali di grande suggestione si intrecciano in un racconto armonioso, offrendo un’esperienza autentica e rappresentativa della complessità e della bellezza dell’intero spazio caraibico.

PICCOLE ANTILLE – LEEWARD ISLANDS (SETTENTRIONALI) VIAGGIO PET FRIENDLY TRA NATURA APERTA, VILLAGGI COSTIERI E PAESAGGI AUTENTICI

I LUOGHI E LE ESPERIENZE PER UN VIAGGIO CON I VOSTRI AMICI A QUATTRO ZAMPE FUORI DAI PERCORSI BATTUTI

Le Leeward Islands rappresentano una destinazione ideale per un viaggio pet friendly grazie alla presenza di ampi spazi naturali, spiagge poco affollate e una struttura territoriale che favorisce ritmi rilassati. In molte isole, soprattutto al di fuori dei grandi resort, è possibile muoversi liberamente tra villaggi, coste e sentieri, rendendo il viaggio adatto a chi desidera condividere l'esperienza con i propri animali in contesti autentici e non congestionati.

- Ad Anguilla, il viaggio si sviluppa lungo aree costiere ampie e poco urbanizzate come Captain's Bay, una delle spiagge più selvagge dell'isola, caratterizzata da lunghe distese sabbiose e assenza di grandi strutture. Anche la zona di Savannah Bay offre spazi aperti ideali per camminate tranquille. L'interno dell'isola, pianeggiante, permette spostamenti semplici tra piccoli centri e tratti costieri.
- Ad Antigua e Barbuda, il contesto è particolarmente favorevole grazie alla presenza di numerose baie e percorsi naturali. Nell'area sud-occidentale, Darkwood Beach (Antigua) offre ampi spazi meno frequentati, mentre il Fig Tree Drive (Antigua) è una strada panoramica che attraversa foreste tropicali, piantagioni e colline verdi, ideale per soste e brevi passeggiate in ambienti naturali. A Barbuda, la zona di Low Bay rappresenta una delle spiagge più estese e incontaminate dei Caraibi, perfetta per muoversi liberamente.
- A Guadalupa, il viaggio pet friendly si sviluppa tra natura e villaggi costieri. Grande-Terre, Pointe des Châteaux è una penisola caratterizzata da sentieri aperti, scogliere e panorami sull'oceano, dove è possibile camminare in spazi ampi e ventilati. Sull'isola di Basse-Terre, le aree periferiche del Parc National de la Guadeloupe offrono sentieri forestali meno frequentati, tra vegetazione tropicale e corsi d'acqua.
- A Montserrat, il viaggio è ideale per chi cerca tranquillità assoluta. La zona di Woodlands Beach offre una spiaggia di sabbia scura, ampia e poco frequentata, mentre i sentieri della Centre Hills attraversano foreste tropicali con percorsi naturali immersi nel silenzio. L'isola, poco urbanizzata, consente spostamenti in ambienti aperti e autentici.
- A Saint Kitts e Nevis, il viaggio pet friendly si sviluppa tra natura e paesaggi costieri meno battuti. A Nevis, la zona di Pinney's Beach offre lunghe distese sabbiose con vista sul mare e sul vicino profilo di Saint Kitts. Nell'interno, i sentieri alle pendici del Nevis Peak attraversano vegetazione tropicale e ambienti più freschi. A Saint Kitts, la penisola sud-orientale attorno a Majors Bay è caratterizzata da tratti costieri poco frequentati.
- A Saint Barthélemy, nonostante il carattere più esclusivo, esistono aree naturali meno battute. Anse de Grand Fond è una baia selvaggia e rocciosa, meno frequentata rispetto ad altre spiagge dell'isola, mentre i sentieri collinari dell'interno permettono brevi escursioni panoramiche tra vegetazione secca e viste sull'oceano.
- A Sint Maarten e Saint Martin, il viaggio si sviluppa lontano dalle zone più turistiche. A Sint Maarten, Guana Bay offre una lunga spiaggia aperta e meno frequentata, mentre sull'isola francese Happy Bay (Saint Martin) è raggiungibile tramite un breve sentiero e mantiene un'atmosfera isolata e naturale. Le aree collinari interne permettono passeggiate in contesti più tranquilli.
- Alle Isole Vergini Britanniche, il viaggio pet friendly si concentra su isole meno urbanizzate. A Jost Van Dyke, spiagge come White Bay offrono ampi spazi e un'atmosfera rilassata. A Anegada isola corallina piatta, le distese di Loblolly Bay permettono lunghe camminate in totale libertà.
- Alle Isole Vergini USA, il viaggio si sviluppa tra natura protetta e spazi aperti. A Saint Croix, la zona di Sandy Point National Wildlife Refuge è una vasta area naturale (accesso regolato) caratterizzata da dune e spiagge selvagge. A Saint John, alcuni sentieri del Virgin Islands National Park permettono di esplorare la natura tra foreste e baie meno frequentate.

Nel loro insieme, le Leeward Islands offrono per un viaggio pet friendly un ambiente ideale fatto di spazi aperti, natura poco urbanizzata e ritmi rilassati. Tra spiagge selvagge, sentieri costieri e villaggi autentici, il viaggio diventa un'esperienza condivisa, libera e profondamente immersiva nel paesaggio caraibico.





LO SAPEVATE?

Lo sapevate che le Leeward Islands settentrionali rappresentano uno dei sistemi insulari caraibici più frammentati e variegati, dove isole molto vicine tra loro possono appartenere a stati e territori completamente diversi?

Dal punto di vista geografico, questa area combina isole di origine sia vulcanica sia calcarea: rilievi verdi e collinari come quelli di Saint Kitts e Nevis si alternano a isole più basse e coralline come Anguilla, creando in pochi chilometri paesaggi completamente differenti tra coste sabbiose, baie riparate e dorsali interne.

Dal punto di vista storico, l'area riflette una delle più complesse stratificazioni coloniali dei Caraibi, con influenze britanniche, francesi, olandesi e statunitensi che convivono ancora oggi nella lingua, nell'architettura e nella struttura amministrativa delle singole isole, spesso divise nonostante la loro vicinanza geografica.

Dal punto di vista del viaggio, le distanze ridotte tra le isole si traducono in un'esperienza frammentata e multipolare, dove ogni spostamento può significare un cambio di stato, cultura e paesaggio, rendendo l'arcipelago estremamente dinamico e diversificato.

Un insieme insulare dove prossimità geografica e frammentazione culturale creano uno dei mosaici più complessi e affascinanti dei Caraibi.



PICCOLE ANTILLE – WINDWARD ISLANDS (MERIDIONALI) – TRA ISOLE VULCANICHE, CULTURE CREOLE E PAESAGGI TROPICALI AUTENTICI



Le Piccole Antille – Windward Islands meridionali rappresentano una delle espressioni più autentiche e rigogliose dei Caraibi, un insieme di isole dove centri urbani come Fort-de-France (Martinica – Francia), Castries (Santa Lucia), Bridgetown (Barbados) e St. George’s (Grenada) si alternano a località minori e comunità costiere come Soufrière (Santa Lucia), Speightstown (Barbados), Gouyave (Grenada) e Scarborough (Tobago), immerse in paesaggi tropicali di grande intensità. Il territorio è dominato da una forte impronta vulcanica, con rilievi montuosi come il Mont Pelée (Martinica – Francia), il Gros Piton e il Petit Piton (Santa Lucia), e il Mount Saint Catherine (Grenada), affiancati da pianure costiere come quelle delle Barbados occidentali e vallate coltivate come la Mabouya Valley (Santa Lucia) e la St. Andrew Parish (Grenada). Le coste si presentano estremamente varie, alternando spiagge sabbiose come Crane Beach (Barbados) e Grande Anse Beach (Grenada), baie riparate come Marigot Bay (Santa Lucia) e Carlisle Bay (Barbados), e tratti rocciosi affacciati sull’oceano come quelli della costa atlantica della Martinica e della costa nord-orientale di Tobago.

Prima dell’arrivo degli europei, queste isole erano abitate da popolazioni arawak e successivamente caribe, che svilupparono sistemi sociali fondati sulla pesca, sull’agricoltura e su una rete di scambi tra le isole; tracce della loro presenza sono visibili in siti archeologici come Banwari Trace (Tobago), uno dei più antichi insediamenti umani dei Caraibi, Pearls Archaeological Site (Grenada), testimonianza di villaggi precolombiani, e Argyle Petroglyphs (Saint Vincent – Saint Vincent e Grenadine, area geografica delle Windward Islands), celebri incisioni rupestri attribuite alle popolazioni indigene, oltre che in tradizioni culturali ancora oggi presenti. A partire dal XVII secolo, le Windward Islands furono contese tra Francia e Regno Unito, dando origine a un mosaico culturale ancora evidente nelle lingue, nelle architetture e nelle tradizioni locali. L’epoca coloniale ha lasciato tracce nei centri storici come Bridgetown (Barbados), patrimonio UNESCO, nelle fortificazioni come Fort George (Grenada) e Morne Fortune (Santa Lucia), e nei porti come Castries (Santa Lucia) e St. George’s (Grenada), che ebbero un ruolo chiave nelle rotte commerciali caraibiche. Nel tempo si è sviluppata una forte identità creola, espressa attraverso musica, cucina, festival e una produzione culturale che fonde influenze africane, europee e indigene.

Dal punto di vista naturalistico, le Windward Islands offrono paesaggi tra i più lussureggianti dell’intero arco caraibico, con foreste pluviali come quelle del Morne Trois Pitons National Park (Dominica), montagne verdi e pendii ricoperti di vegetazione tropicale come nell’interno della Martinica e di Santa Lucia, e fiumi come il River Antoine (Grenada) e il Constitution River (Barbados). Le aree rurali, come l’entroterra di Grenada e le piantagioni storiche di Barbados, convivono con zone costiere più sviluppate come la costa occidentale di Barbados e le aree turistiche di Santa Lucia, creando un equilibrio armonioso tra natura e presenza umana. Le acque che circondano le isole, particolarmente limpide e ricche di biodiversità, includono barriere coralline e fondali marini di rilievo, come quelli della Buccoo Reef (Tobago) e della costa occidentale di Grenada.

Geograficamente, le Piccole Antille – Windward Islands si estendono nella porzione sud-orientale dell’arco caraibico e costituiscono un sistema insulare prevalentemente di origine vulcanica, con l’eccezione delle Barbados, formazione corallina distinta dal resto dell’arcipelago, elemento che contribuisce alla varietà geomorfologica della regione.

Le principali aree che compongono la macro regione sono:

- MARTINICA (DIPARTIMENTO D’OLTREMARE DELLA FRANCIA), CARATTERIZZATA DA UN FORTE LEGAME CON LA CULTURA FRANCESE E DA PAESAGGI VULCANICI
- SANTA LUCIA (STATO INDIPENDENTE), NOTA PER I SUOI ICONICI RILIEVI VULCANICI E LE BAIE NATURALI
- GRENADA (STATO INDIPENDENTE), CONOSCIUTA PER LE SUE FORESTE TROPICALI E LE TRADIZIONI AGRICOLE
- BARBADOS (STATO INDIPENDENTE), ISOLA CORALLINA CON UNA FORTE IDENTITÀ CULTURALE E STORICA
- TOBAGO CARATTERIZZATO DA AMBIENTI NATURALI BEN CONSERVATI E COSTE DIVERSIFICATE

Le principali porte di accesso internazionale sono rappresentate da:

- Aeroporto Internazionale Grantley Adams di Bridgetown (Barbados), hub principale per l’area sud-orientale dei Caraibi
- Aeroporto Internazionale Hewanorra (Santa Lucia), accesso strategico per l’isola e le aree limitrofe
- Aeroporto Internazionale Maurice Bishop di St. George’s (Grenada), collegamento principale per Grenada
- Aeroporto Internazionale Martinique Aimé Césaire di Fort-de-France (Martinica – Francia), porta d’ingresso per l’area francese
- Aeroporto Internazionale A.N.R. Robinson di Crown Point (Tobago), accesso diretto per Tobago e le aree circostanti

Le Piccole Antille – Windward Islands si configurano così come un sistema insulare intenso e profondamente identitario, dove natura vulcanica, culture creole e paesaggi tropicali si intrecciano in un equilibrio autentico e coinvolgente, offrendo un’esperienza caraibica ricca, varia e lontana dagli stereotipi più prevedibili.

PICCOLE ANTILLE – WINDWARD ISLANDS (MERIDIONALI) VIAGGIO PET FRIENDLY TRA NATURA VULCANICA, SPIAGGE APERTE E VILLAGGI AUTENTICI

I LUOGHI E LE ESPERIENZE PER UN VIAGGIO CON I VOSTRI AMICI A QUATTRO ZAMPE FUORI DAI PERCORSI BATTUTI

Le Windward Islands meridionali offrono un contesto molto adatto a un viaggio pet friendly grazie alla presenza di ampi spazi naturali, spiagge poco urbanizzate e aree rurali dove il ritmo è lento e la presenza turistica meno concentrata rispetto ad altre zone dei Caraibi. Il viaggio si sviluppa tra coste ventose dell'Atlantico, baie tranquille del Mar dei Caraibi e aree interne caratterizzate da vegetazione tropicale e sentieri immersi nella natura.

- A Martinica, il viaggio si concentra su zone naturali e costiere meno frequentate. La penisola della Presqu'île de la Caravelle offre sentieri aperti tra vegetazione secca, mangrovie e scogliere affacciate sull'oceano, con percorsi ampi e panoramici. La zona di Anse Noire, una delle poche spiagge di sabbia scura dell'isola, è immersa in un contesto naturale isolato, mentre le aree rurali nei pressi di Sainte-Marie conservano un paesaggio agricolo tradizionale e poco urbanizzato.
- A Saint Lucia, il viaggio pet friendly si sviluppa tra villaggi costieri e natura vulcanica. L'area di Anse La Raye è un villaggio di pescatori autentico, con una costa semplice e poco affollata. La zona di Dennery offre tratti costieri più selvaggi, con scogliere e piccoli insediamenti locali. Nell'interno, i sentieri intorno al Morne Coubaril Estate attraversano piantagioni e vegetazione tropicale in un contesto rurale.
- A Grenada, l'esperienza si sviluppa tra natura e coste poco urbanizzate. La spiaggia di Levera Beach, nel nord dell'isola, è un'area ampia e naturale con vista sulle isolette vicine e laguna retrostante. La costa orientale nei pressi di La Sagesse offre spiagge tranquille e ambienti lagunari ideali per passeggiate rilassate. L'interno attorno al Grand Etang National Park presenta sentieri immersi nella foresta tropicale.
- A Barbados, il viaggio pet friendly si concentra sulla costa orientale e sulle aree rurali. Bathsheba offre un paesaggio atlantico aperto, con formazioni rocciose e ampie spiagge ventose. La zona di St. Andrew Parish conserva un ambiente agricolo e collinare poco urbanizzato, mentre la costa sud-orientale attorno a Silver Sands è caratterizzata da spazi aperti e mare mosso, ideale per passeggiate.
- A Tobago, il viaggio si sviluppa in una delle isole più naturali dell'area. La zona di Englishman's Bay è una baia isolata circondata da foresta tropicale, con spiaggia ampia e poco frequentata. L'area di Parlatuvier è un piccolo villaggio costiero immerso nella natura, mentre la Main Ridge Forest Reserve offre sentieri forestali tra le più antiche aree protette dei Caraibi.

Nel loro insieme, le Windward Islands meridionali offrono un'esperienza pet friendly autentica e naturale, dove spiagge aperte, villaggi rurali e foreste tropicali creano un contesto ideale per viaggiare in compagnia dei propri animali. Il ritmo lento e la bassa urbanizzazione di molte aree permettono una scoperta libera e immersiva del paesaggio caraibico.





LO SAPEVATE?

Lo sapevate che le Windward Islands meridionali sono tra le aree caraibiche più giovani dal punto di vista geologico, formate principalmente da attività vulcanica ancora visibile nella morfologia di molte isole?

Dal punto di vista geografico, questo arcipelago è dominato da rilievi montuosi, con picchi vulcanici, foreste pluviali e coste frastagliate che si affacciano sia sull'Oceano Atlantico sia sul Mar dei Caraibi, creando microclimi molto diversi anche all'interno della stessa isola.

Dal punto di vista storico, queste isole sono state profondamente influenzate dalle popolazioni caribe e arawak prima dell'arrivo europeo, e successivamente da un lungo periodo coloniale francese e britannico, che ha generato un forte intreccio culturale ancora oggi evidente nelle lingue, nella musica e nelle tradizioni locali.

Dal punto di vista del viaggio, il territorio si caratterizza per una sensazione di immersione continua nella natura: i collegamenti sono più lenti, le distanze più "verticali" che orizzontali e l'esperienza tende a svilupparsi tra villaggi costieri, foreste interne e punti panoramici isolati.

Un arcipelago dove origine vulcanica, identità creola e natura intensa definiscono un'esperienza caraibica profonda e altamente scenografica.



PICCOLE ANTILLE – LEEWARD ANTILLES (SUD-OCCIDENTALI) – TRA CULTURE OLANDESI, LAGUNE TROPICALI E PAESAGGI ARIDI COSTIERI



Le Piccole Antille – Leeward Antilles rappresentano il settore sud-occidentale dell’arco caraibico, un insieme di isole caratterizzate da una forte identità storica e culturale di matrice olandese e da paesaggi tropicali aridi e costieri di grande riconoscibilità. In questo contesto si distinguono centri urbani come Oranjestad (Aruba – Regno dei Paesi Bassi) e Willemstad (Curaçao – Regno dei Paesi Bassi), affiancati da insediamenti minori e comunità costiere come San Nicolas (Aruba) e Barber (Curaçao), che conservano un legame diretto con il territorio e le tradizioni locali. L’ambiente naturale è caratterizzato da coste basse e rocciose come quelle dell’area di Hudishibana (Aruba) e della costa settentrionale di Westpunt (Curaçao), lagune interne come Rooislag Bay Lagoon (Aruba) e le acque riparate di Sint Anna Bay (Curaçao), e insenature protette come Spanish Water (Curaçao) e la costa sud-occidentale di Aruba, dove si alternano spiagge sabbiose come Eagle Beach (Aruba) e Cas Abao Beach (Curaçao), tratti rocciosi affacciati sul Mar dei Caraibi come la costa di Shete Boka (Curaçao) e le scogliere di Boca Prins (Aruba), e aree lagunari di grande valore ecologico come il sistema costiero del Arikok National Park coastal wetlands (Aruba) e le zone umide di Christoffel Park surroundings (Curaçao).

Prima dell’arrivo degli europei, queste isole erano abitate dalle popolazioni arawak, in particolare gruppi caquetío, che svilupparono comunità basate sulla pesca, sulla raccolta e su forme di agricoltura adattate a un ambiente arido; testimonianze della loro presenza sono visibili in siti archeologici come Fontein Cave (Aruba), nota per pitture rupestri precolombiane, e Hato Caves (Curaçao), dove sono state rinvenute incisioni e tracce di frequentazione indigena, oltre che in elementi culturali ancora oggi riconoscibili nella toponomastica e in alcune tradizioni locali. A partire dal XVII secolo, le isole furono integrate nell’orbita coloniale olandese, che ne ha profondamente influenzato l’assetto urbano, linguistico e amministrativo. L’eredità coloniale è evidente nei centri storici come Willemstad (Curaçao), patrimonio UNESCO per la sua architettura coloniale colorata, nei forti difensivi come Fort Zoutman (Aruba) e nelle strutture portuali come il porto di Willemstad, storicamente strategico per il commercio nel Mar dei Caraibi.

Dal punto di vista naturalistico, le Leeward Antilles si distinguono per un ambiente semi-arido unico nel contesto caraibico, dove cactus, vegetazione xerofila e coste ventose come quelle di Wariruri Bay (Aruba) e Boca Grandi (Aruba) si alternano a zone marine di straordinaria trasparenza come le acque di Baby Beach (Aruba) e le aree costiere di Klein Curaçao (Curaçao). Le aree interne sono caratterizzate da rilievi collinari come il Christoffelberg (Curaçao) e formazioni rocciose vulcaniche antiche come le alture calcaree del Hato Plateau (Curaçao) e le dorsali aride dell’Arikok National Park interior (Aruba), mentre le coste ospitano parchi marini e barriere coralline come quelle dell’Aruba Marine Park e delle acque meridionali di Curaçao, ricche di biodiversità e particolarmente apprezzate per la loro integrità ambientale. Le zone rurali interne convivono con aree urbane compatte e sviluppate lungo la costa come Santa Cruz (Aruba) e Tera Kora (Curaçao), creando un equilibrio tra natura e presenza umana tipico di queste isole.

Geograficamente, le Piccole Antille – Leeward Antilles si trovano nella porzione sud-occidentale del Mar dei Caraibi, al largo delle coste del Venezuela, e costituiscono un sistema insulare distinto sia per origine geologica sia per condizioni climatiche, più secche rispetto al resto dell’arcipelago caraibico.

Le principali aree che compongono la macro regione sono:

- ARUBA (REGNO DEI PAESI BASSI) – ISOLA CARATTERIZZATA DA PAESAGGI ARIDI, SPIAGGE BIANCHE E FORTE VOCAZIONE TURISTICA INTERNAZIONALE
- CURAÇAO (REGNO DEI PAESI BASSI) – ISOLA CON FORTE IDENTITÀ STORICA, ARCHITETTURA COLONIALE OLANDESE E RICCA VITA CULTURALE URBANA

Le principali porte di accesso internazionale sono rappresentate da:

- Aeroporto Internazionale Queen Beatrix di Oranjestad (Aruba – Regno dei Paesi Bassi), principale hub per l’isola e collegamenti con Nord e Sud America
- Aeroporto Internazionale Hato di Willemstad (Curaçao – Regno dei Paesi Bassi), scalo strategico per l’intera area delle Antille Olandesi meridionali

Le Piccole Antille – Leeward Antilles si configurano così come un sistema insulare compatto e fortemente identitario, dove cultura olandese, paesaggi semi-aridi e coste tropicali si fondono in un equilibrio originale e riconoscibile, offrendo un’esperienza caraibica diversa rispetto alle altre aree dell’arcipelago.

PICCOLE ANTILLE – LEEWARD ANTILLES (SUD-OCCIDENTALI) VIAGGIO PET FRIENDLY TRA COSTE ARIDE, SPIAGGE APERTE E NATURA SELVAGGIA

I LUOGHI E LE ESPERIENZE PER UN VIAGGIO CON I VOSTRI AMICI A QUATTRO ZAMPE FUORI DAI PERCORSI BATTUTI

Le Leeward Antilles meridionali offrono un contesto particolarmente adatto a un viaggio pet friendly grazie a spazi aperti, coste poco urbanizzate e aree naturali dove la presenza turistica è distribuita e non concentrata. Aruba e Curaçao presentano paesaggi semi-aridi, ventosi e molto ariosi, ideali per attività all'aperto con animali domestici, soprattutto nelle zone meno sviluppate e lungo le coste atlantiche.

- Ad Aruba, il viaggio pet friendly si concentra nelle aree naturali più estese e nelle spiagge meno frequentate. Arikok National Park offre un ambiente ampio e aperto, con sentieri tra cactus, colline rocciose e tratti costieri dove il paesaggio cambia rapidamente tra deserto e oceano. Le zone di Boca Prins e Dos Playa rappresentano tratti selvaggi e poco urbanizzati, con spiagge ampie e ventose immerse nella natura. L'area rurale di Santa Cruz conserva un ambiente interno più autentico, con strade secondarie e paesaggi aridi tipici dell'isola.
- A Curaçao, il viaggio si sviluppa tra coste frastagliate e natura semi-arida. Il Christoffel National Park offre ampi spazi naturali con strade interne panoramiche e sentieri nella vegetazione xerofila, ideali per un'esperienza immersiva in ambienti aperti. Il Shete Boka National Park permette di osservare il mare che si infrange nelle grotte naturali lungo la costa nord, con punti panoramici distribuiti e facilmente raggiungibili. Le aree rurali nei pressi di Westpunt conservano un paesaggio più selvaggio e meno urbanizzato, con piccole baie e tratti costieri isolati.

Nel loro insieme, Aruba e Curaçao offrono un'esperienza pet friendly autentica e naturale, dove coste ventose, parchi aperti e aree rurali poco densamente abitate permettono di viaggiare con maggiore libertà. Il contesto semi-arido, le distanze contenute e la presenza di spazi non urbanizzati rendono queste isole una destinazione ideale per chi cerca natura, tranquillità e movimento all'aria aperta nei Caraibi meridionali.





LO SAPEVATE?

Lo sapevate che le Leeward Antilles meridionali, come Aruba e Curaçao, sono tra le aree più aride di tutto il bacino caraibico, con un paesaggio che ricorda più ecosistemi semi-desertici che la classica vegetazione tropicale?

Dal punto di vista geografico, queste isole si distinguono per coste rocciose, lagune salmastre, formazioni coralline antiche e rilievi collinari poco elevati, modellati da venti costanti e da un clima secco che ha favorito la crescita di vegetazione xerofila e cactus.

Dal punto di vista storico, l'area è stata fortemente influenzata dalla colonizzazione olandese, che ha lasciato un'impronta evidente nell'architettura dei centri urbani, nei porti commerciali e nella struttura multiculturale delle isole, arricchita nel tempo da influenze caraibiche, latinoamericane ed europee.

Dal punto di vista del viaggio, queste isole offrono un'esperienza diversa rispetto al resto dei Caraibi: meno foreste tropicali e più contrasti cromatici tra mare turchese, terra arida e città colorate, con spostamenti semplici e territori compatti facilmente esplorabili.

Un arcipelago dove clima secco, identità olandese e paesaggi costieri essenziali definiscono un volto unico e riconoscibile dei Caraibi meridionali.



CONTATTECI

**IL NOSTRO SUPPORTO
ESCLUSIVO PER
PERSONALIZZARE IL
VOSTRO ITINERARIO IN
BASE ALLE VOSTRE
ESIGENZE E DESIDERI**



VOLETE RICHIEDERE UN PREVENTIVO?

Ci auguriamo che questa travel planner sia stata di vostro gradimento e fonte di ispirazione per il vostro prossimo viaggio.

Se desiderate organizzare il vostro prossimo viaggio, cliccate sul pulsante “Richiesta itinerario e preventivo”.

Compilate e inviate il modulo e vi contatteremo a breve per creare il vostro preventivo personalizzato.

RICHIESTA ITINERARIO E PREVENTIVO



Atlantic Travel & Tours Ltd

London, New York
Los Angeles, Miami
Denver

ATLANTIC TRAVEL & TOURS LTD

SOCIETÀ CON SEDI OPERATIVE NEGLI STATI UNITI E NEL REGNO UNITO

USA - DENVER - COLORADO - COMPANY REGISTRATION NUMBER: 202 110 96 014

REGNO UNITO - LONDRA - COMPANY REGISTRATION NUMBER: 130 288 33

E-MAIL

USA - unitedstatesadministration@atlantictourstravel.com

REGNO UNITO - unitedkingdomadministration@atlantictourstravel.com

WEBSITE

www.visitatlantictraveltours.com

CONTATTI COMPLETI

www.visitatlantictraveltours.com/it/contact