

ATLANTIC TRAVEL & TOURS

NORD EUROPA

VIAGGI DI NOZZE

**I LUOGHI PIÙ ROMANTICI IN NORVEGIA, SVEZIA,
FINLANDIA E PAESI BASSI PER UNA LUNA DI MIELE
INDIMENTICABILE**



WWW.VISITATLANTICTRAVELTOURS.COM

DAL CEO - FONDATORE

Cari viaggiatori,

Immaginate un istante: la luce dorata che accarezza un paesaggio infinito, il silenzio perfetto di un luogo lontano, il suono leggero dei vostri passi che si intrecciano mentre tutto intorno sembra rallentare. È lì che inizia davvero un viaggio di nozze.

Non è solo una partenza, ma un susseguirsi di **atmosfera, sensazioni, dettagli** che si imprimono nella memoria. Un brindisi al tramonto con l'orizzonte che si apre davanti a voi, una strada che scorre sotto un cielo immenso, una città che si accende di notte e vi avvolge con la sua energia. Ogni momento diventa parte di un racconto che parlerà di voi, della vostra complicità, del vostro modo unico di vivere insieme il mondo.

Queste pagine sono un invito a entrare in quel racconto. A immaginare senza limiti, a lasciarvi guidare dalle emozioni, a riconoscere ciò che vi fa sentire davvero lontani da tutto e vicini solo a ciò che conta. Non troverete semplici luoghi, ma suggestioni, atmosfere, visioni da trasformare in ricordi indelebili.

Perché il viaggio di nozze non si misura in chilometri, ma **in intensità**. In quegli attimi perfetti che, anche con il passare del tempo, **continueranno a vivere dentro di voi**.

Chiudete gli occhi. Immaginate. Il vostro viaggio inizia da qui.



Steve Tabacchi

DR. STEVE TABACCHI
CEO - FOUNDER
ATLANTIC TRAVEL & TOURS



PERCHÈ VIAGGIARE CON NOI

**SCOPRITE PERCHÉ IL
NOSTRO TOUR OPERATOR È
UNICO E INIMITABILE!**

VIAGGI SU MISURA PER TUTTI



I NOSTRI ITINERARI DI VIAGGIO

Organizziamo esclusivamente itinerari per viaggi innovativi e originali fuori dai sentieri battuti del turismo di massa. Desideriamo che ciascun cliente sia il protagonista del suo viaggio.

LE NOSTRE CLASSI DI VIAGGIO

Organizziamo viaggi per le seguenti classi:

- **FIRST**
- **PREMIUM**
- **ECONOMY**

ORGANIZZIAMO ITINERARI CON I SEGUENTI TRASPORTI



AUTO

- ✓ NOLEGGIO



VAN

- ✓ NOLEGGIO
- ✓ TOURS PROGRAMMATI CON AUTISTA



PULLMAN

- ✓ SERVIZI CHARTER CON AUTISTA
- ✓ TOURS PROGRAMMATI CON AUTISTA



CAMPER

- ✓ NOLEGGIO



MOTO

- ✓ SERVIZI CHARTER
- ✓ TOURS PROGRAMMATI

CHECK IN E BAGAGLIO REGISTRATO PRIORITARIO

Dite addio alle lunghe attese al check-in! Con il nostro servizio di check-in prioritario, potrete ritirare la vostra carta d'imbarco e lasciare il bagaglio registrato in un batter d'occhio! Siamo sempre pronti a offrirvi questa opzione, in base alla disponibilità delle compagnie aeree, per rendere i vostri viaggi ancora più confortevoli, sia che viaggiate in premium che in economy class. **Non perdetevi tempo, scegliete il comfort!**



ELIMINATE LE CODE IN AEROPORTO CON IL SERVIZIO FAST TRACK



Sappiamo quanto possa essere frustrante aspettare a lungo in aeroporto per i controlli di sicurezza! Per questo motivo, ci impegniamo a includere sempre nei nostri viaggi l'accesso alla corsia preferenziale, così potrete saltare la coda e godervi il vostro tempo senza stress.

Il servizio è disponibile in base alla disponibilità di ciascun aeroporto, quindi non possiamo garantirne sempre la presenza. Tuttavia, siamo lieti di informarvi che è stato implementato nella maggior parte degli aeroporti da noi utilizzati. **Non perdetevi questa opportunità!**





COMFORT NELLE LOUNGES AEROPORTUALI

Un tempo riservate esclusivamente ai passeggeri di business e first class, oggi le lounges aeroportuali sono accessibili anche a chi viaggia in altre classi! Offriamo il massimo del comfort e del lusso per rendere la vostra esperienza in aeroporto indimenticabile. Nei nostri pacchetti viaggio, cerchiamo sempre di includere l'accesso a queste esclusive aree nei punti di partenza e arrivo (compatibilmente con la disponibilità degli aeroporti e delle compagnie aeree). Rilassatevi, gustate prelibatezze culinarie, sorsegiate bevande raffinate e approfittate di docce rinfrescanti, il tutto in ambienti eleganti e silenziosi. **Non perdetevi questa opportunità unica!**



ALTRI SERVIZI

LE NOSTRE ECCELLENTI
PARTNERSHIP CON I VARI
FORNITORI CI PERMETTONO
DI OFFRIRE AI NOSTRI
CLIENTI IL MEGLIO DEI
SEGUENTI SERVIZI

SPEDIZIONE ANTICIPATA BAGAGLI
VISTI TURISTICI
CAMBIO DI VALUTA
POLIZZE ASSICURATIVE



	AUD	7.01
	NZD	5.05
	JPY	0.0913
	GBP	11.23
	EUR	9.71
	SGD	5.35
	CHF	7.01



VIAGGIA SEMPRE CON UNO SCONTO ESCLUSIVO!



-20%

- **ATTIVO TUTTO L'ANNO**
- **PER TUTTE LE CATEGORIE DI VIAGGIATORI**
- **NESSUN LIMITE DI SPESA MINIMO RICHIESTO**

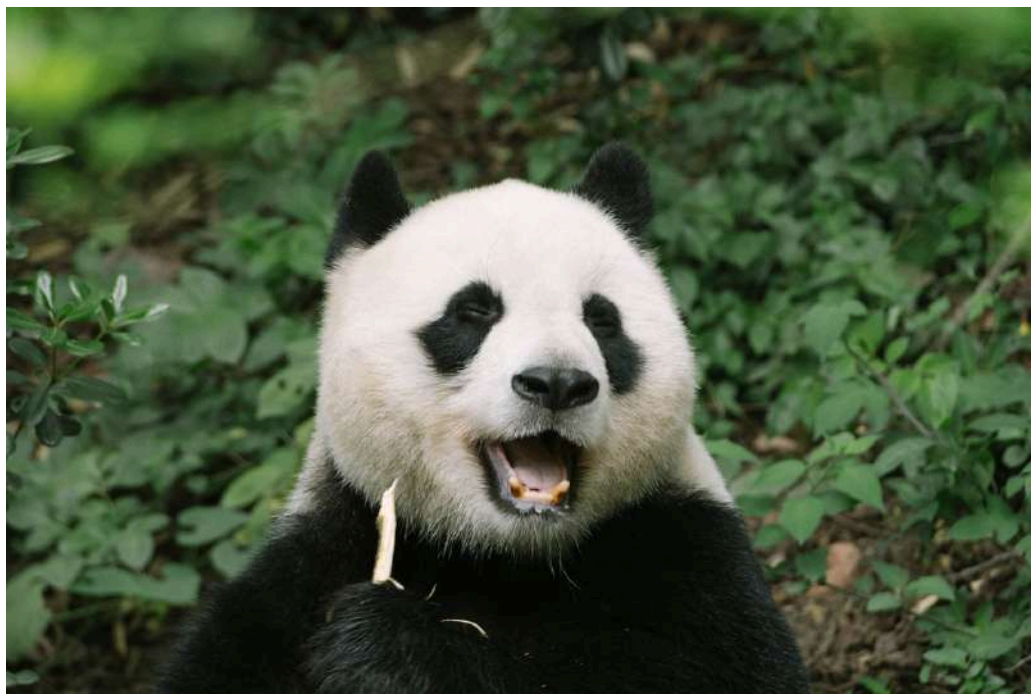


FOTOGRAFO VIAGGI

PER UN TOUR DA RICORDARE
PER SEMPRE



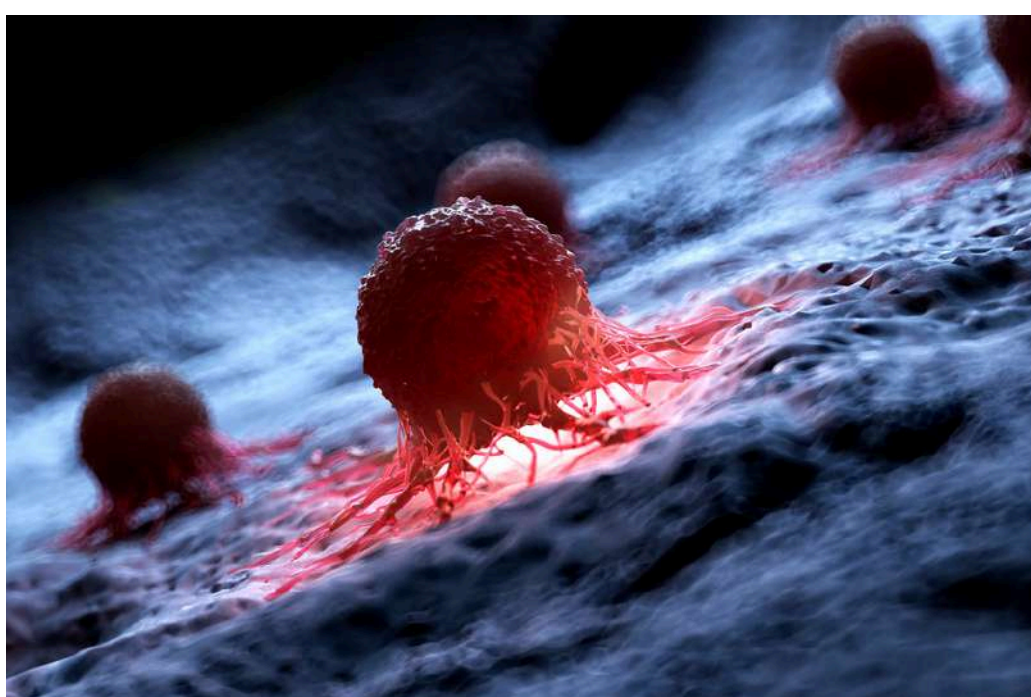
Alcuni viaggi sono speciali: un viaggio di nozze, un anniversario di matrimonio con rinnovo dei voti matrimoniali oppure un momento per stare insieme con cari amici o parenti. Occasioni belle come quelle appena menzionate saranno ricordate mediante delle fotografie e video professionali. Se siete interessati ad includere nel vostro prossimo viaggio questa opzione, siamo felici di poter offrire il nostro supporto con fotografi che potranno rendere il vostro viaggio un ricordo duraturo.



IL NOSTRO SOSTEGNO PER LA SALVAGUARDIA DEL PIANETA E LA RICERCA SUL CANCRO



CON I NOSTRI VIAGGI, VOGLIAMO
OFFRIRE AI NOSTRI CLIENTI
L'OPPORTUNITÀ DI CONTRIBUIRE PER
ORGANIZZAZIONI SENZA SCOPO DI LUCRO
IMPEGNATE A RISOLVERE I SEGUENTI
PROBLEMI GLOBALI



- CONSERVAZIONE DELLA FLORA -
FAUNA
- RISCALDAMENTO GLOBALE
- RICERCA SUL CANCRO



PERCHÈ UN VIAGGIO DI NOZZE NEL NORD EUROPA

SCOPRITE LA NORVEGIA, SVEZIA,
FINLANDIA E PAESI BASSI E
LASCIA TEVI ISPIRARE PER
CREARE UNA LUNA DI MIELE
ESCLUSIVA E FUORI DAI
CIRCUITI DEL TURISMO DI
MASSA

IL FASCINO DI UNA LUNA DI MIELE NEL NORD EUROPA

Ci sono viaggi che non coincidono semplicemente con una partenza, ma diventano un modo per ridefinire il tempo e attribuirgli un valore diverso. La luna di miele appartiene a questa dimensione: un'esperienza che va oltre la scoperta e si costruisce sull'equilibrio tra intimità, condivisione e libertà. È uno spazio pensato per la coppia, dove ogni scelta — dai luoghi ai ritmi — contribuisce a creare un racconto personale. Un viaggio che non segue necessariamente schemi prestabiliti, ma si adatta a chi lo vive, lasciando che siano i paesaggi e le atmosfere a guidarne il senso.

Il Nord Europa, tra Norvegia, Svezia, Finlandia e Paesi Bassi, offre una varietà sorprendente di scenari, capaci di interpretare il viaggio in modi diversi ma complementari. Dalle coste profonde e scolpite della Norvegia, ai paesaggi ordinati e naturali della Svezia, fino alle distese silenziose e lacustri della Finlandia, si arriva a un contesto completamente differente nei Paesi Bassi, dove l'acqua, il paesaggio antropizzato e le città storiche creano un equilibrio unico tra natura e presenza umana.

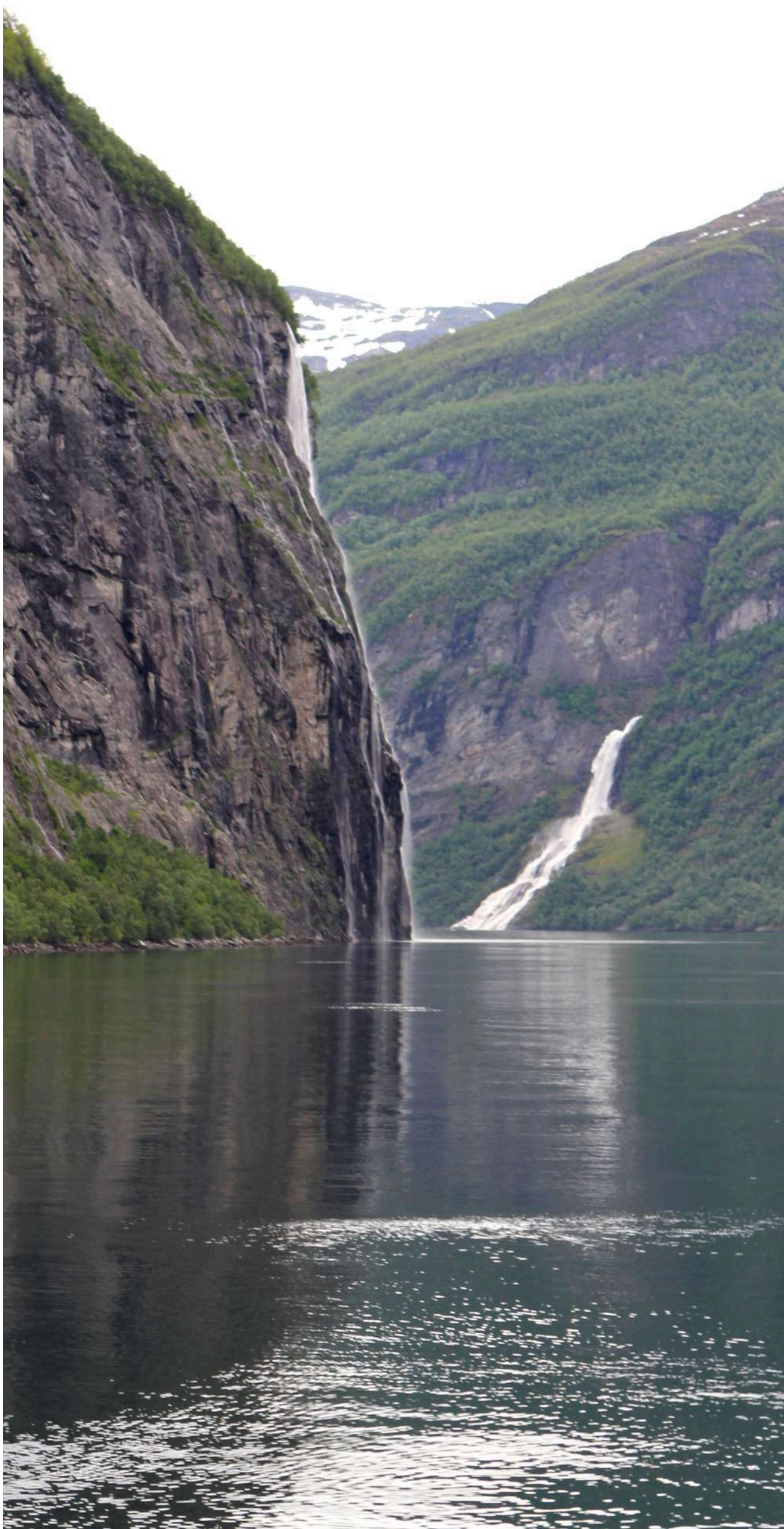
In queste destinazioni, l'ambiente non è mai statico. Cambia forma e significato: diventa imponente e verticale lungo i fiordi norvegesi, armonioso e diffuso negli arcipelaghi svedesi, essenziale e contemplativo nelle regioni finlandesi, e si trasforma in elemento progettato e gestito nei Paesi Bassi, tra canali, dighe e orizzonti aperti. L'acqua, in tutte le sue forme, resta il filo conduttore di questo viaggio, accompagnando ogni esperienza con una presenza discreta ma costante.

Il ritmo è uno degli elementi più distintivi. In Norvegia, Svezia e Finlandia il tempo si dilata: le giornate luminose dell'estate nordica e le atmosfere più raccolte delle stagioni fredde invitano a vivere il viaggio in modo meno frenetico, privilegiando la qualità dei momenti rispetto alla quantità delle attività. Anche nei Paesi Bassi, nonostante una maggiore densità urbana, il movimento lento — tra percorsi in bicicletta e navigazioni lungo i canali — contribuisce a mantenere questa dimensione.

La componente culturale si manifesta in forme diverse ma coerenti. In Norvegia prevale il legame con il mare e con la natura più aspra; la Svezia esprime una relazione equilibrata tra estetica, funzionalità e paesaggio; la Finlandia invita a una connessione più intima con il silenzio e gli elementi naturali; nei Paesi Bassi emerge una cultura costruita sull'ingegno umano, sulla gestione dell'acqua e su una lunga tradizione mercantile e artistica.

Una luna di miele in quest'area può assumere configurazioni molto varie: esplorare fiordi meno battuti, soggiornare in isole tranquille, attraversare foreste e laghi o scoprire città d'acqua e campagne geometriche. Non è un itinerario che punta sull'accumulo, ma su una selezione attenta di esperienze, capaci di lasciare spazio alla coppia e al tempo condiviso.

È un viaggio che si distingue per la sua capacità di unire natura e cultura, essenzialità e varietà. Lontano da immagini convenzionali, propone una forma di romanticismo più discreta e contemporanea, fatta di atmosfere, equilibrio e profondità.



PERCHÉ SCEGLIERE IL NORD EUROPA PER UN VIAGGIO DI NOZZE

UN MODO DIVERSO DI VIVERE L'INIZIO DELLA VITA INSIEME

Il viaggio di nozze non è solo una destinazione, ma il primo spazio condiviso dopo un cambiamento importante. È un tempo sospeso in cui la coppia ricerca equilibrio tra intimità, scoperta e libertà di vivere il proprio ritmo senza interferenze. Il Nord Europa offre un'interpretazione contemporanea di questa esperienza: meno legata all'idea tradizionale di "lusso esotico" e più orientata a silenzio, autenticità e qualità del tempo trascorso insieme. Norvegia, Svezia, Finlandia e Paesi Bassi propongono quattro modi diversi ma coerenti di vivere questa stessa idea.

PAESAGGI E ATMOSFERE PENSATI PER LA COPPIA

In Norvegia il viaggio si sviluppa tra scenari verticali e profondi, dove fiordi, coste e villaggi affacciati sull'acqua creano un contesto intenso e raccolto.

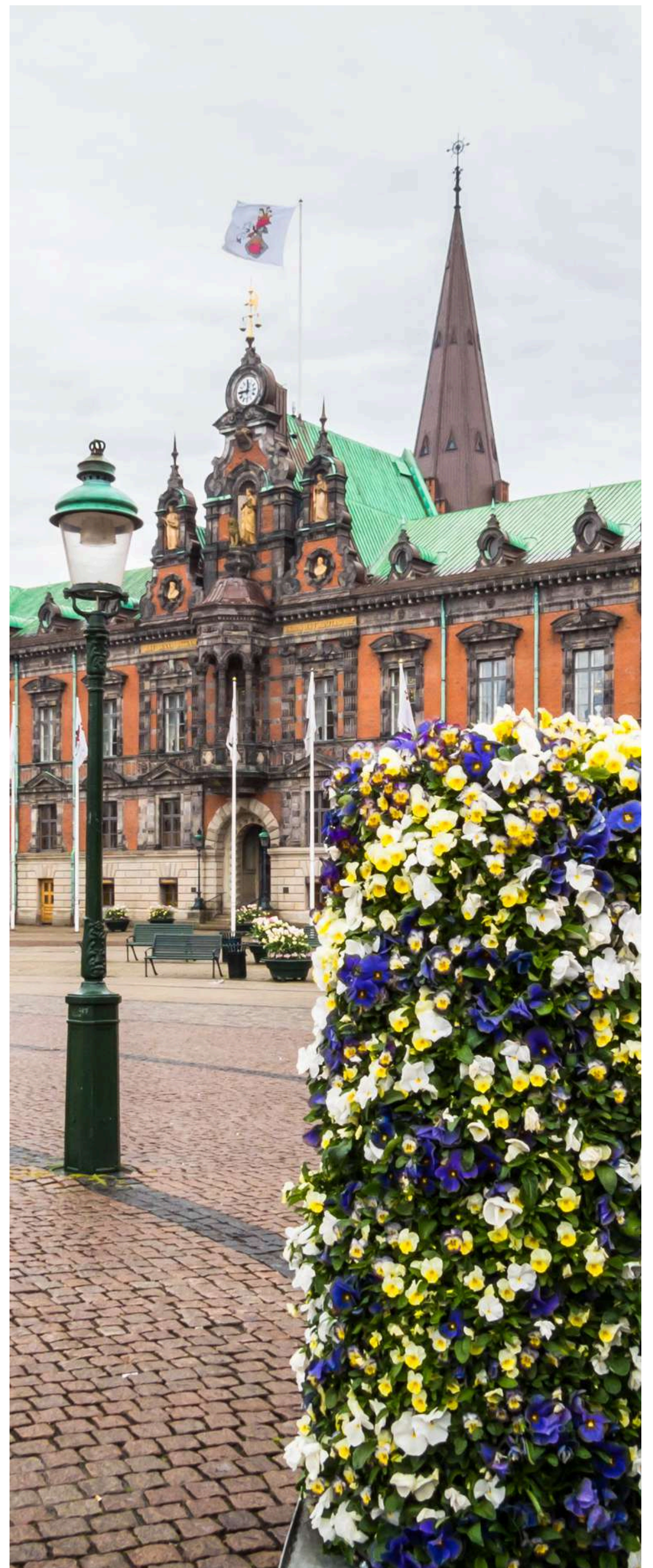
In Svezia il romanticismo è più discreto, tra arcipelaghi, foreste e città eleganti che offrono privacy e lentezza.

In Finlandia il viaggio assume una dimensione essenziale, fatta di laghi, silenzi e foreste boreali che favoriscono un'intimità autentica.

Nei Paesi Bassi, infine, canali, centri storici e paesaggi ordinati costruiscono un'esperienza più urbana ma armoniosa e fluida, sempre adatta alla dimensione di coppia.

UN VIAGGIO COSTRUITO SU TEMPO, EQUILIBRIO E SEMPLICITÀ

Il valore del viaggio di nozze nel Nord Europa non risiede nella quantità di esperienze, ma nella qualità dei momenti condivisi. Navigazioni lente, soggiorni immersi nella natura, passeggiate nei centri storici e momenti di pausa diventano parte di un ritmo naturale, mai forzato. Le infrastrutture efficienti e la facilità degli spostamenti permettono di vivere il viaggio senza stress, mantenendo sempre libertà e fluidità. È un'idea di luna di miele contemporanea, che privilegia autenticità, equilibrio e la profondità del tempo vissuto insieme.





IL NOSTRO APPROCCIO AI VIAGGI DI NOZZE SU MISURA

La luna di miele è il primo grande viaggio della vostra vita insieme.

Per questo motivo non dovrebbe mai essere un semplice pacchetto standard, ma un'esperienza progettata con attenzione e cura.

Il nostro approccio alla creazione dei viaggi di nozze nel Nord Europa si basa su un principio fondamentale: ogni itinerario deve essere unico.

Ascoltiamo i vostri desideri, comprendiamo il vostro stile di viaggio e costruiamo un percorso che rispecchi davvero ciò che immaginate per questo momento speciale.

Ogni dettaglio viene studiato con attenzione:

- **Scelta delle destinazioni**
- **Ritmo dell'itinerario**
- **Esperienze lungo il percorso**
- **Selezione delle strutture più suggestive**

Il risultato è un viaggio autentico, equilibrato e profondamente personale.

ESPERIENZE CHE RENDONO UNICO UN VIAGGIO DI NOZZE NEL NORD EUROPA



UN VIAGGIO COSTRUITO SULLA VARIETÀ ORDINATA DEI PAESAGGI E DELLE ATMOSFERE

Nel Nord Europa l'esperienza di viaggio si fonda su una continuità equilibrata tra ambienti profondamente diversi, ma sempre leggibili e armonici. Norvegia, Svezia, Finlandia e Paesi Bassi permettono di attraversare scenari che cambiano in modo graduale ma costante: dalle coste norvegesi e i fiordi che si aprono tra montagne e acqua, alle vaste aree forestali svedesi intervallate da laghi e piccoli insediamenti, fino ai paesaggi finlandesi dominati da silenzio e orizzonti aperti, per arrivare alle pianure olandesi, dove acqua, canali e terra disegnano un territorio ordinato e continuo. In questo contesto il viaggio di nozze non si concentra su un solo scenario, ma sulla progressione tra ambienti diversi, in cui la transizione diventa parte dell'esperienza stessa.

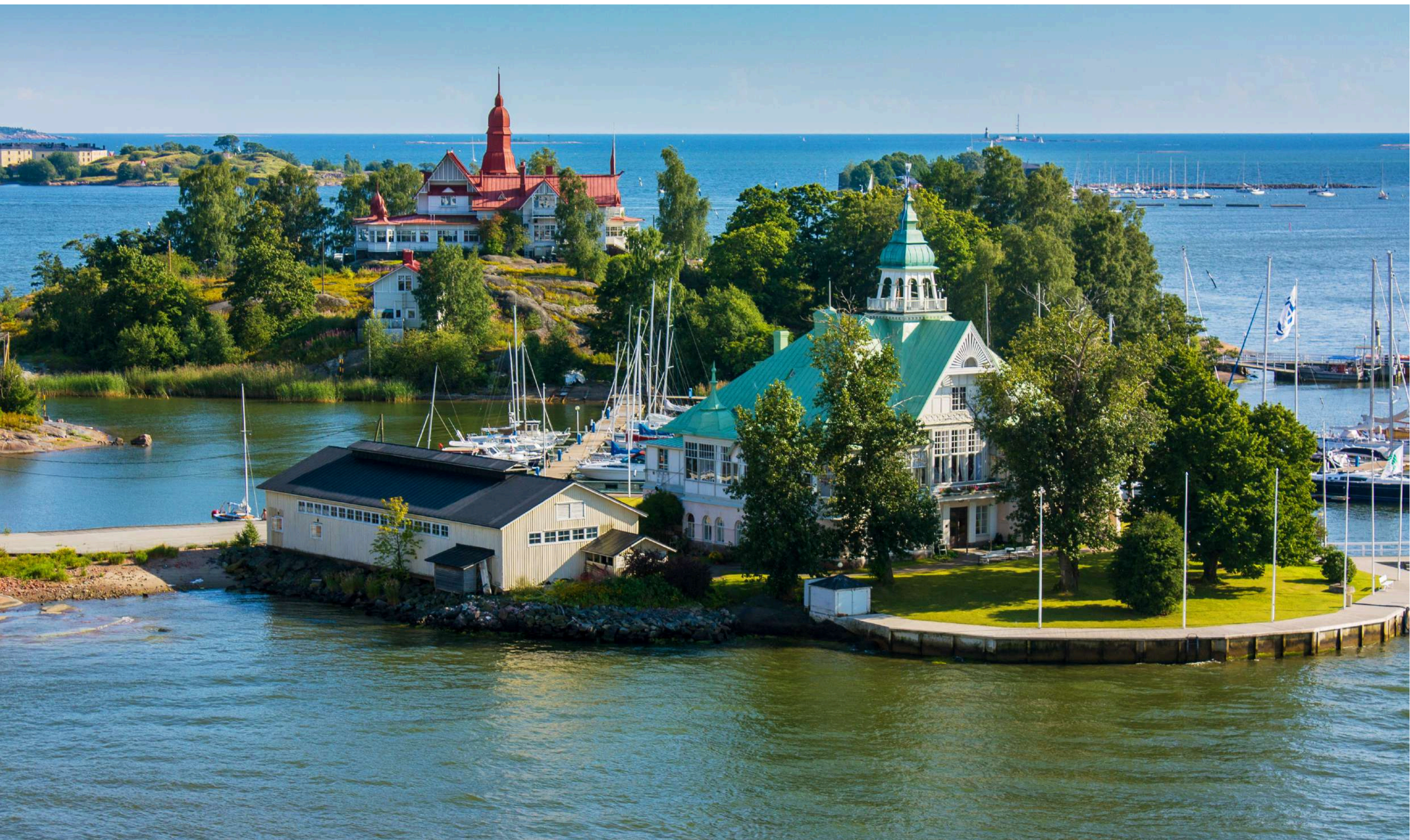
SOGGIORNI INTEGRATI NEL TERRITORIO E RELAZIONE COSTANTE CON L'AMBIENTE

Una caratteristica distintiva del Nord Europa è la forte integrazione tra strutture ricettive e paesaggio circostante. Gli alloggi, spesso progettati secondo criteri di armonia e sostenibilità, si inseriscono in modo naturale nel contesto, sia esso costiero, forestale o urbano. In Norvegia, molte sistemazioni si affacciano direttamente sui fiordi; in Svezia e Finlandia, lodge e case immerse nella natura permettono un contatto continuo con boschi e laghi; nei Paesi Bassi, boutique hotel e strutture storiche nei centri urbani mantengono una connessione costante con canali e spazi aperti. Questa integrazione consente di vivere il viaggio senza separazione tra esperienza e ambiente, mantenendo sempre una sensazione di continuità e coerenza.

CULTURA QUOTIDIANA E STILE DI VITA COME PARTE DELL'ESPERIENZA DI VIAGGIO

Nel Nord Europa la dimensione culturale non si manifesta come elemento isolato, ma come parte integrante del contesto quotidiano. Le abitudini locali, il rapporto con il tempo, l'attenzione alla qualità della vita e la cura degli spazi pubblici contribuiscono a definire un'atmosfera riconoscibile in ogni Paese. Dalla cultura del design e della funzionalità in Svezia, al rapporto essenziale con la natura in Finlandia, fino all'organizzazione urbana dei Paesi Bassi e alla forte connessione tra comunità e paesaggio in Norvegia, ogni destinazione aggiunge una prospettiva diversa. Questo intreccio tra vita quotidiana e ambiente rende il viaggio di nozze un'esperienza continua, in cui osservazione e partecipazione si fondono senza interruzioni.

QUANDO PARTIRE PER UN VIAGGIO DI NOZZE NEL NORD EUROPA



La primavera nel Nord Europa segna una trasformazione progressiva del territorio, con giornate che si allungano rapidamente e paesaggi che tornano accessibili dopo i mesi più freddi. Norvegia, Svezia, Finlandia e Paesi Bassi mostrano in questo periodo un equilibrio interessante tra natura in rinascita e tranquillità dei flussi turistici. Laghi ancora parzialmente ghiacciati, foreste che si riattivano e città più vivibili rendono questo momento ideale per un viaggio lento e graduale.

L'estate rappresenta la fase più fluida per viaggiare nel Nord Europa, con condizioni climatiche più stabili e una grande disponibilità di percorsi e collegamenti. In Norvegia i fiordi sono pienamente esplorabili, in Svezia e Finlandia laghi e arcipelaghi diventano protagonisti del paesaggio, mentre nei Paesi Bassi città e campagne si collegano con continuità e facilità. Le giornate molto lunghe permettono un'organizzazione flessibile e un ritmo di viaggio più disteso.

L'autunno introduce una trasformazione evidente nei paesaggi, con tonalità più calde e una luce più morbida che cambia la percezione dei luoghi. In Norvegia e Svezia le foreste si tingono di colori intensi, in Finlandia la natura assume un carattere più silenzioso e profondo, mentre nei Paesi Bassi il paesaggio rurale e urbano si stabilizza in una dimensione più ordinata e tranquilla. È una stagione che privilegia un'esperienza più essenziale e meno affollata.

L'inverno nel Nord Europa è caratterizzato da giornate brevi, temperature rigide e una luce bassa che modifica profondamente l'atmosfera dei luoghi. In Norvegia, Svezia e Finlandia il paesaggio si semplifica e diventa più raccolto, tra neve, foreste e piccoli centri abitati. Nei Paesi Bassi, invece, la stagione mantiene una dimensione più urbana e funzionale, con città sempre accessibili e organizzate. È il periodo più essenziale dell'anno, in cui il viaggio assume un ritmo lento e contemplativo.

10 ESPERIENZE DI LUNA DI MIELE CHE ESISTONO SOLO NEL NORD EUROPA

Nel Nord Europa — tra Norvegia, Svezia, Finlandia e Paesi Bassi — esistono esperienze che non dipendono dai grandi itinerari turistici, ma da territori ancora sorprendentemente accessibili nella loro forma più autentica. Sono luoghi e situazioni che nascono dall'incontro tra acqua, foreste, arcipelaghi e spazi pianificati con una logica diversa dal turismo tradizionale: più lenta, più diffusa, più silenziosa.

Tra le più suggestive:

- Attraversare gli arcipelaghi nascosti della Svezia tra isole abitate e fari remoti - Fuori dai percorsi più noti, l'arcipelago di Stoccolma si dirada in centinaia di isole minori dove il collegamento avviene con piccoli traghetti locali. Qui si possono raggiungere comunità come Sandhamn o Möja, dove la vita segue ancora i ritmi del mare, tra porticcioli di legno, case rosse e sentieri costieri poco frequentati.
- Dormire in una baita sul lago senza strade attorno in Finlandia centrale - Nella regione dei laghi finlandesi, lontano da Helsinki e dai circuiti più battuti, esistono cottage isolati raggiungibili solo attraverso strade sterrate o piccoli collegamenti locali. In aree come Saimaa, la quotidianità è scandita da sauna privata, silenzio assoluto e acqua a perdita d'occhio, spesso senza altre abitazioni visibili.
- Percorrere strade panoramiche norvegesi dimenticate tra villaggi e fiordi secondari - Oltre ai fiordi più famosi, la Norvegia occidentale offre percorsi come la Sognefjellet Scenic Route o tratti meno battuti del Nordfjord, dove la strada attraversa altopiani deserti, laghi glaciali e piccoli villaggi agricoli sospesi tra montagna e mare, con pochissimo traffico anche in alta stagione.
- Attraversare la regione costiera del Helgeland tra isole e villaggi di pescatori - Nel nord della Norvegia, la regione del Helgeland è meno frequentata rispetto ai circuiti turistici delle Lofoten. Qui la costa è frammentata in isole, villaggi di pescatori e collegamenti locali via mare, con paesaggi dominati da montagne che emergono direttamente dall'acqua.
- Navigare nei sistemi di canali secondari dei Paesi Bassi rurali - Nei Paesi Bassi, oltre ad Amsterdam, regioni come il Giethoorn e le campagne dell'Overijssel permettono di muoversi su barche elettriche lungo canali stretti tra case con tetti di paglia e ponticelli pedonali, lontano dai flussi turistici principali.
- Attraversare le foreste interne del Värmland in Svezia - In Svezia, la regione del Värmland è caratterizzata da foreste continue e laghi collegati tra loro, dove i villaggi sono distanti e le strade secondarie attraversano chilometri di natura senza insediamenti urbani.
- Esplorare il Dalarna tra villaggi tradizionali e cultura rurale - Sempre in Svezia, il Dalarna conserva un paesaggio rurale fatto di case rosse in legno, laghi e foreste. È una delle aree più autentiche per osservare la cultura tradizionale svedese fuori dai circuiti turistici principali.
- Attraversare le isole artificiali del Flevoland nei Paesi Bassi - Nei Paesi Bassi, la regione del Flevoland rappresenta un territorio interamente recuperato al mare. Qui si viaggia tra dighe, campi geometrici e città pianificate costruite su terreno sottratto all'acqua.
- Percorrere la regione delle Lofoten meno turistica nella Norvegia interna - Nella Norvegia, alcune aree interne dell'arcipelago delle Isole Lofoten, lontane dai centri principali come Reine, offrono villaggi minori, strade secondarie e paesaggi ancora legati alla pesca e alle condizioni del mare.
- Seguire le coste rurali della Finlandia occidentale - In Finlandia, la fascia costiera del Golfo di Botnia alterna piccoli villaggi, isole abitate stagionalmente e tratti di natura non urbanizzata, dove il collegamento tra terra e mare è continuo ma poco frequentato dal turismo internazionale.

Nel loro insieme, queste esperienze raccontano un Nord Europa secondario e autentico, fatto di collegamenti locali, territori periferici e paesaggi vissuti nella loro dimensione quotidiana, lontani dai percorsi turistici più battuti.





LE SISTEMAZIONI PIÙ AFFASCINANTI PER UNA LUNA DI MIELE

Un viaggio nel Nord Europa non si definisce solo attraverso le destinazioni, ma anche attraverso i luoghi in cui si soggiorna, dove il rapporto con il paesaggio diventa continuo e parte integrante dell'esperienza quotidiana. Tra Norvegia, Svezia, Finlandia e Paesi Bassi, le sistemazioni non sono semplici punti di appoggio, ma modi diversi di vivere la luce, l'acqua, le foreste e le città.

In Norvegia, molte strutture sono posizionate direttamente lungo i fiordi o in piccoli villaggi costieri come quelli dell'area di Geirangerfjord e Sognefjord. I lodge in legno e le cabine panoramiche sono progettati per aprirsi completamente verso l'esterno, con grandi vetrate che rendono il paesaggio sempre presente, tra acqua profonda, montagne e silenzio.

In Svezia, le sistemazioni fuori dai circuiti principali si trovano spesso negli arcipelaghi o nelle regioni interne come il Dalarna. Qui si soggiorna in cottage sul lago, case rosse tradizionali o piccoli boutique hotel immersi nei boschi, dove l'acqua e la foresta sono sempre a pochi passi e definiscono il ritmo del soggiorno.

In Finlandia, soprattutto nella regione dei laghi come il Saimaa, le sistemazioni sono spesso isolate e integrate nel paesaggio. Cottage in legno, ville minimaliste e saune private affacciate sull'acqua permettono un rapporto diretto con la natura, dove il confine tra interno ed esterno è quasi impercettibile.

Nei Paesi Bassi, il soggiorno si sviluppa tra città d'acqua e campagne pianificate. Oltre a Amsterdam, si trovano boutique hotel lungo i canali, case storiche ristrutturate e strutture contemporanee nei villaggi rurali, dove ponti, dighe e corsi d'acqua fanno parte della quotidianità.

Nel Nord Europa, la sistemazione non è mai separata dal territorio: diventa un'estensione del paesaggio stesso. Che si tratti di una cabina sul fiordo, di una casa sul lago, di un rifugio nella foresta o di una dimora lungo i canali, ogni scelta influenza il modo in cui si vive il viaggio, rendendo il soggiorno una componente attiva.

ERRORI DA EVITARE QUANDO SI ORGANIZZA UNA LUNA DI MIELE NEL NORD EUROPA



SOVRACCARICARE L'ITINERARIO CON TROPPE DESTINAZIONI

Uno degli errori più frequenti è voler combinare in pochi giorni Norvegia, Svezia, Finlandia e Paesi Bassi in un unico viaggio. Norvegia, Svezia, Finlandia e Paesi Bassi offrono contesti molto diversi tra loro: fiordi, foreste, laghi e città d'acqua richiedono tempi di esplorazione reali. Un itinerario troppo frammentato si trasforma facilmente in una sequenza di trasferimenti, riducendo lo spazio per vivere davvero i luoghi.

SOTTOVALUTARE DISTANZE, STAGIONI E COLLEGAMENTI INTERNI

Nel Nord Europa gli spostamenti sono parte integrante del viaggio. In Norvegia, molte aree dei fiordi richiedono traghetti o lunghi percorsi stradali panoramici; in Finlandia le distanze tra i centri abitati attraversano foreste e zone lacustri; in Svezia alcuni collegamenti avvengono tra arcipelaghi con traghetti locali; nei Paesi Bassi, pur essendo più compatti, acqua e infrastrutture possono influenzare i tempi di percorrenza. Una pianificazione superficiale rischia di frammentare l'esperienza.

IMPOSTARE UN PROGRAMMA TROPPO RIGIDO

Il clima e la luce nel Nord Europa cambiano rapidamente nel corso della giornata e delle stagioni. In Norvegia e Svezia la luce può trasformare completamente la percezione dei fiordi e delle foreste; in Finlandia le condizioni dei laghi e dei boschi variano tra mattina e sera; nei Paesi Bassi il meteo influenza la vivibilità di canali e spazi aperti. Un itinerario troppo rigido riduce la possibilità di adattarsi a queste variazioni naturali.

LIMITARSI ESCLUSIVAMENTE ALLE CAPITALI

Oslo, Stoccolma, Helsinki e Amsterdam sono punti di partenza fondamentali, ma non rappresentano l'intera esperienza. Il Nord Europa più autentico si trova spesso fuori dalle capitali: nei fiordi secondari, nei villaggi lacustri, negli arcipelaghi e nelle campagne attraversate da acqua e foreste.

CONSIDERARE LE SISTEMAZIONI COME SEMPLICI APPOGGI LOGISTICI

Nel Nord Europa, dormire è parte dell'esperienza. Un lodge sui fiordi in Norvegia, una cabin sul lago in Finlandia, una casa sull'arcipelago in Svezia o un boutique hotel lungo i canali nei Paesi Bassi influenzano profondamente il modo in cui si vive il territorio. Scegliere strutture non integrate nel paesaggio significa perdere una componente essenziale del viaggio.

NON COSTRUIRE IL VIAGGIO SULLA PROPRIA IDEA DI ESPERIENZA

Il Nord Europa non è una destinazione uniforme: può essere contemplativo nei fiordi norvegesi, silenzioso nelle foreste finlandesi, diffuso negli arcipelaghi svedesi o ordinato e acquatico nei Paesi Bassi. Applicare uno schema standard rischia di appiattire queste differenze. Un viaggio ben costruito deve invece adattarsi al ritmo e alla natura di ogni singolo paese, valorizzando ciò che lo rende unico.



QUALITÀ E AGGIORNAMENTO DEI SERVIZI

Le esperienze e i servizi presentati in questa brochure sono stati selezionati sulla base di criteri qualitativi orientati al comfort, all'accessibilità e alla personalizzazione dell'esperienza di viaggio.

Poiché condizioni operative, servizi dedicati e policy possono subire aggiornamenti o variazioni nel tempo, ogni proposta sarà verificata e confermata in fase di preventivo, al fine di garantire la massima coerenza con le esigenze del viaggiatore e con gli standard qualitativi richiesti.



NORVEGIA – UN SISTEMA GEOGRAFICO COSTRUITO TRA OCEANO E TERRAFERMA, DOVE LA STORIA DEL NORD ATLANTICO SI INTRECCIA CON FIORDI, ARCIPELAGHI E INSEDIAMENTI MILLENARI



Situata nella parte occidentale della penisola scandinava, la Norvegia rappresenta uno dei territori europei in cui la geografia fisica e la storia umana sono strettamente interconnesse. In primo luogo, la struttura del paese è definita da una costa atlantica estremamente frastagliata che si estende dal Oslofjord fino alle regioni artiche del nord, includendo fiordi profondi, arcipelaghi e sistemi insulari che hanno storicamente determinato i modelli di insediamento. Per comprendere l'identità della Norvegia è necessario partire dalle prime tracce di insediamento umano risalenti al periodo post-glaciale, quando il ritiro dei ghiacci permise la formazione di comunità costiere lungo aree come il Trondheimsfjord e il Rogaland. Successivamente, tra l'VIII e l'XI secolo, si sviluppa l'epoca vichinga, periodo durante il quale centri come Trondheim (Nidaros) e le aree del Vestlandet diventano nodi fondamentali per esplorazioni, commerci e incursioni lungo le rotte dell'Atlantico settentrionale. In questa fase emergono anche i primi collegamenti con le isole del Nord Atlantico, tra cui le attuali Fær Øer e l'Islanda, consolidando la vocazione marittima del paese. Proseguendo nel tempo, tra il XIV e il XIX secolo, la Norvegia entra in diverse forme di unione politica: prima con la Danimarca (Unione danese-norvegese), durante la quale centri come Bergen assumono un ruolo chiave nei traffici commerciali della Lega Anseatica, e successivamente con la Svezia attraverso l'Unione svedese-norvegese (1814–1905). In questo periodo, le città costiere come Bergen e Trondheim continuano a crescere come poli marittimi, mentre l'interno del paese rimane meno popolato a causa delle difficili condizioni orografiche legate a montagne e altopiani.

Con l'indipendenza del 1905, la Norvegia si struttura come stato moderno articolato su regioni geografiche fortemente identificate:

- ØSTLANDET – AREA SUD-ORIENTALE CHE INCLUDE OSLO E L'OSLOFJORD, PRINCIPALE CENTRO POLITICO ED ECONOMICO
- SØRLANDET – FASCIA COSTIERA MERIDIONALE CON KRISTIANSAND E ARCIPELAGHI COSTIERI DELLO SKAGERRAK
- VESTLANDET – REGIONE DEI GRANDI FIORDI, CON IL SOGNEFJORD, L' HARDANGERFJORD E IL GEIRANGERFJORD
- TRØNDELAG – AREA CENTRALE CON TRONDHEIM E IL TRONDHEIMSFJORD
- NORD-NORGE – REGIONE SETTENTRIONALE ARTICA CON TROMSØ, ALTA, NORDKAPP E GLI ARCIPELAGHI DELLE LOFOTEN, VESTERÅLEN E SVALBARD

Per quanto riguarda i principali punti di ingresso nel paese, la rete aeroportuale norvegese è strutturata per collegare direttamente le diverse regioni:

- Oslo Gardermoen Airport – Principale hub internazionale e accesso all'area di Oslofjord
- Kristiansand Airport Kjevik → Accesso alla costa sud e alle località del Skagerrak
- Bergen Airport Flesland – Porta d'ingresso ai fiordi occidentali
- Trondheim Airport Værnes – Accesso alla Norvegia centrale e al Trondheimsfjord
- Tromsø Airport – Accesso alla Norvegia artica e alle aree settentrionali
- Longyearbyen Airport – Principale accesso all'arcipelago delle Svalbard

In sintesi, la Norvegia si configura come un sistema territoriale continuo in cui fiordi come Sognefjord, arcipelaghi come Lofoten e Svalbard, e città come Oslo, Bergen e Tromsø non rappresentano elementi isolati, ma parti di una stessa struttura geografica e storica. È proprio questa continuità tra mare, terra e storia che definisce l'identità del paese e la sua forte riconoscibilità nel contesto del Nord Europa.

LUNA DI MIELE TRA NATURA, STORIA E PAESAGGI IN NORVEGIA

I LUOGHI E LE ESPERIENZE PER UN VIAGGIO DI NOZZE FUORI DAI PERCORSI BATTUTI

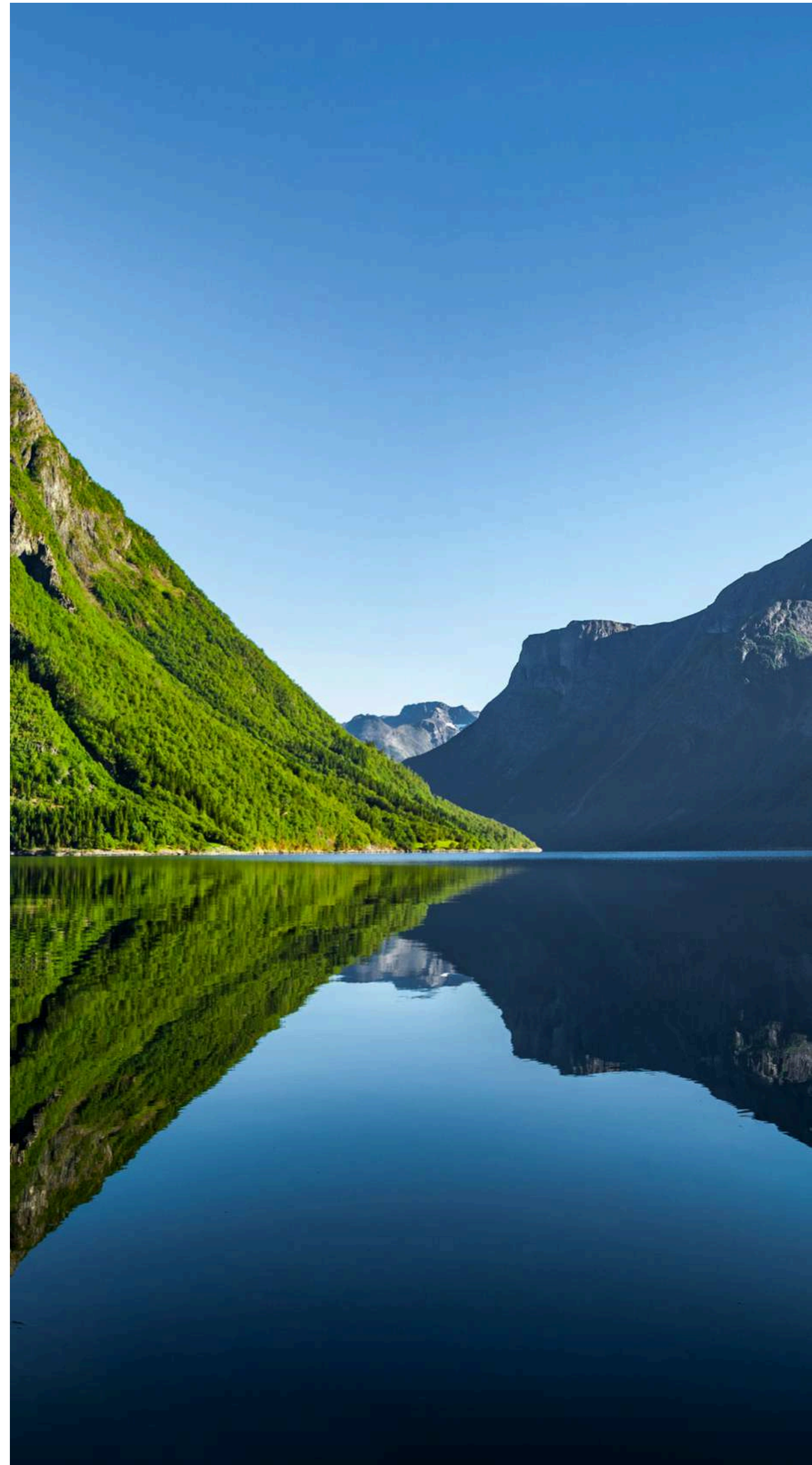
Una luna di miele in Norvegia si sviluppa come un percorso in cui la relazione tra paesaggio naturale, stratificazione storica e cultura locale emerge in modo diretto e continuo. Lontano dagli itinerari più frequentati, il paese offre contesti in cui la dimensione della coppia si inserisce in ambienti autentici, dove il territorio non è scenografia ma struttura dell'esperienza.

Dal punto di vista naturale, alcune delle aree più significative si trovano al di fuori dei fiordi più noti. Il Hjørundfjord, nella regione del Sunnmøre, si distingue per la sua configurazione più intima, circondata dalle Alpi di Sunnmøre e punteggiata da piccoli centri come Sæbø, da cui partono percorsi panoramici e accessi diretti all'acqua. Più a nord, l'isola di Senja rappresenta una delle alternative più interessanti alle Lofoten, con tratti costieri come Ersfjordstranda e strade panoramiche come la Senja Scenic Route, dove montagne e oceano si incontrano senza mediazioni turistiche invasive.

La dimensione storica emerge in modo più autentico nei centri meno esposti rispetto alle grandi città. Il complesso minerario di Røros, patrimonio UNESCO, conserva un tessuto urbano in legno legato all'attività estrattiva del XVII secolo, con edifici, strade e ambienti che riflettono una struttura economica e sociale rimasta leggibile nel tempo. Lungo la costa occidentale, villaggi come Undredal, affacciato su un ramo dell'Aurlandsfjord, mantengono una continuità tra paesaggio naturale e vita locale, con produzioni tradizionali e un ritmo ancora legato all'ambiente circostante.

Sul piano culturale, la Norvegia esprime la propria identità in contesti raccolti e poco urbanizzati, dove il rapporto con il territorio rimane centrale. Nella regione delle Vesterålen, meno frequentata rispetto alle Lofoten, piccoli centri come Nyksund mostrano una rigenerazione lenta basata su arte, pesca e micro-comunità locali. Anche nelle aree interne, come l'altopiano di Hardangervidda, la cultura si lega a tradizioni legate alla natura, con rifugi e percorsi storici che raccontano un modo di vivere il territorio ancora attuale.

In questo contesto, la Norvegia offre una luna di miele costruita su luoghi reali e non replicabili, dove fiordi meno conosciuti, villaggi storici e paesaggi artistici definiscono un'esperienza che unisce natura, storia e cultura in modo continuo e coerente, lontano da qualsiasi costruzione artificiale del viaggio.





LO SAPEVATE?

In Norvegia il paesaggio non è solo scenografico, ma è il risultato diretto dell'azione dei ghiacci che durante le ultime ere glaciali hanno scavato profondi fiordi, modellando una delle coste più articolate del mondo. In alcune aree del Vestlandet, come il Sognefjord e l'Hardangerfjord, le profondità marine superano spesso i 1.000 metri mentre le montagne emergono direttamente dall'acqua. Un aspetto poco noto riguarda la presenza di fenomeni di sollevamento post-glaciale anche lungo la costa norvegese settentrionale: in alcune aree delle Lofoten e delle Vesterålen, la linea di costa continua a modificarsi lentamente, creando nuove superfici rocciose e micro-isole nel tempo.

La capitale Oslo è uno dei pochi casi in Europa in cui un fiordo si estende direttamente fino al centro urbano: l'Oslofjord penetra profondamente nell'area metropolitana, creando un rapporto diretto tra ambiente urbano e sistema marino.

Nel nord del paese, la città di Tromsø si trova oltre il Circolo Polare Artico ed è uno dei principali punti di osservazione dell'aurora boreale, mentre nelle vicinanze di Alta sono state scoperte incisioni rupestri preistoriche, patrimonio UNESCO, che testimoniano una presenza umana nella regione artica risalente a migliaia di anni fa.

Uno degli aspetti meno intuitivi per chi la visita è la relazione tra popolazione e spazio: con una superficie molto ampia e una densità tra le più basse d'Europa, grandi aree del territorio restano quasi completamente disabitate, soprattutto nelle regioni montuose del Innlandet e nelle zone più interne del Troms og Finnmark, dove i villaggi possono trovarsi a decine di chilometri l'uno dall'altro.

Un elemento sorprendente riguarda la mobilità: molte connessioni interne non avvengono tramite strade continue, ma attraverso una rete estremamente articolata di tunnel, ponti e collegamenti marittimi. In particolare, nella zona dei Lofoten, alcuni villaggi sono collegati da ponti sospesi e tunnel sottomarini che sostituiscono le tradizionali infrastrutture terrestri, rendendo il paesaggio parte integrante del sistema di trasporto.

Un altro fatto poco noto riguarda la presenza di spiagge sabbiose di origine tropicale in ambiente artico: località come Haukland Beach nelle Lofoten presentano sabbia chiara e acque turchesi, pur trovandosi ben oltre il Circolo Polare Artico, grazie alla particolare combinazione di correnti oceaniche e clima subartico.

Un elemento storico meno noto riguarda la città di Bergen, che fu uno dei principali centri della Lega Anseatica nel Nord Europa: il quartiere storico di Bryggen conserva ancora oggi edifici in legno colorato risalenti al periodo medievale, costruiti lungo il porto commerciale.

Nel campo culturale, la città di Trondheim ospita la Nidaros Cathedral, costruita sopra la presunta sepoltura di Sant'Olav e considerata uno dei più importanti edifici gotici del Nord Europa, che ha reso la città un centro storico di pellegrinaggio medievale e di potere religioso e politico.

Un dato sorprendente riguarda la produzione energetica: la Norvegia genera quasi tutta la propria elettricità da fonti idroelettriche grazie alla presenza di migliaia di cascate e fiumi montani, come quelli della regione del Nordland, trasformando la conformazione alpina del territorio in una risorsa energetica naturale diffusa.

Infine, un fenomeno molto caratteristico è la gestione della luce nelle città del nord: in luoghi come Longyearbyen nelle isole Svalbard, si vive per mesi senza luce solare diretta durante l'inverno e con luce continua in estate, creando una percezione del tempo completamente diversa da quella delle regioni temperate europee.



SVEZIA – UN TERRITORIO CONTINUO TRA BALTICO, ARCIPELAGHI, GRANDI LAGHI E REGIONI ARTICHE, DOVE LA GEOGRAFIA FISICA E LA STORIA UMANA SI SVILUPPANO COME UN UNICO SISTEMA INTEGRATO



Situata nella parte orientale della penisola scandinava, la Svezia rappresenta uno dei territori europei in cui la continuità tra mare come il Mar Baltico e il Golfo di Botnia, isole come l'arcipelago di Stoccolma e le isole dell'arcipelago di Göteborg, laghi interni come il Vänern e il Mälaren e vaste aree forestali come le regioni del Värmland e della Dalecarlia (Dalarna), definisce in modo diretto la struttura geografica e lo sviluppo storico del paese oltre a sistemi insulari distribuiti lungo tutta la costa orientale e occidentale come le isole di Öland e Gotland, che influenzano profondamente i modelli di insediamento e connessione tra le regioni. Per comprendere l'identità della Svezia è necessario partire dalle prime fasi di occupazione umana successive alla glaciazione, quando il ritiro dei ghiacci rese abitabili le aree costiere del Baltico e i bacini interni come il lago Mälaren. In questo contesto si svilupparono le prime comunità stabili di popolazioni mesolitiche di cacciatori-raccoglitori del Baltico settentrionale, appartenenti ai gruppi culturali preistorici della Scandinavia post-glaciale (non identificabili con etnonimi moderni), con insediamenti lungo le coste emergenti e le aree lacustri che sfruttavano la pesca, la caccia e le rotte d'acqua interne. Successivamente, tra l'età del ferro e il periodo vichingo (VIII–XI secolo), le regioni dell'attuale Svezia centrale divennero parte delle reti commerciali del Baltico e delle vie fluviali verso l'Europa orientale, con centri come Birka, situato proprio sul Mälaren, tra i primi nodi urbani e commerciali della Scandinavia. Proseguendo nel tempo, tra il Medioevo e l'età moderna, si consolida il Regno di Svezia e si rafforza il ruolo di Stoccolma, fondata strategicamente tra il lago Mälaren e il Mar Baltico. La città diventa progressivamente il principale centro politico, amministrativo e marittimo del paese, mentre le città portuali della costa occidentale, come Göteborg, assumono un ruolo chiave nei collegamenti con il Mare del Nord e le rotte commerciali europee. Tra XVII e XVIII secolo, la Svezia vive inoltre la fase dell'Impero svedese, durante la quale il controllo del Baltico rafforza ulteriormente l'importanza delle città costiere e dei sistemi marittimi. Con la perdita della Finlandia nel 1809 e la successiva evoluzione costituzionale, la Svezia si trasforma in uno stato moderno e stabile, con una forte integrazione tra sviluppo urbano, risorse naturali interne e infrastrutture costiere.

In questo quadro, lo stato contemporaneo si articola su macro-aree geografiche ben definite:

- GÖTALAND – AREA MERIDIONALE CHE INCLUDE SCANIA, SMÅLAND E LA COSTA OCCIDENTALE FINO A GÖTEBORG, INTEGRANDO SISTEMI COSTIERI SUL KATTEGAT E SKAGERRAK E ARCIPELAGHI COME QUELLO DI BOHUSLÄN E LE ISOLE DELLA COSTA SUD-OCCIDENTALE
- SVEALAND – REGIONE CENTRALE CHE COMPRENDE STOCCOLMA, IL SISTEMA DEL MÄLAREN E L'INTERO ARCIPELAGO DI STOCCOLMA, UNO DEI PIÙ ESTESI E COMPLESSI DEL MAR BALTICO, DOVE CITTÀ, ISOLE E COSTA FORMANO UN SISTEMA UNICO
- NORRLAND – VASTA REGIONE SETTENTRIONALE CARATTERIZZATA DA FORESTE BOREALI, FIUMI E COSTA FRAMMENTATA SUL GOLFO DI BOTNIA, CON CITTÀ COME LULEÅ E SISTEMI NATURALI SCARSAMENTE URBANIZZATI
- LAPPONIA SVEDESE (AREA ARTICA) – PORZIONE SETTENTRIONALE DEL NORRLAND CHE INCLUDE KIRUNA E ABISKO, CON PAESAGGI SUBARTICI, RILIEVI ANTICHI E CONDIZIONI CLIMATICHE ESTREME

Per quanto riguarda i principali punti di ingresso nel paese, la rete aeroportuale svedese è strutturata in funzione della sua estensione nord-sud e della distribuzione delle macro-aree:

- Stockholm Arlanda Airport - Principale hub internazionale e accesso alla Svezia centrale e all'arcipelago di Stoccolma
- Gothenburg Landvetter Airport - Accesso alla Svezia occidentale e alla regione del Götaland
- Malmö Airport - Accesso alla Svezia meridionale e al sistema dell'Øresund
- Kiruna Airport - Accesso alla Lapponia svedese e alle regioni artiche

In sintesi, la Svezia si configura come un sistema territoriale continuo in cui coste baltiche, arcipelaghi come quello di Stoccolma, grandi laghi interni come il Mälaren, foreste boreali e regioni artiche non rappresentano elementi separati, ma parti interconnesse di un'unica struttura geografica e storica. È proprio questa continuità tra mare, isole, interno e Artico a definire l'identità del paese nel contesto del Nord Europa.

LUNA DI MIELE TRA NATURA, CULTURA E PAESAGGI IN SVEZIA

I LUOGHI E LE ESPERIENZE PER UN VIAGGIO DI NOZZE FUORI DAI PERCORSI BATTUTI

Una luna di miele in Svezia si sviluppa attraverso una geografia fatta di acqua, foreste e insediamenti costieri che non si concentrano in un unico punto, ma si distribuiscono in modo diffuso lungo il territorio. L'esperienza si costruisce nei margini: arcipelaghi poco frequentati, laghi interni estesi e regioni forestali dove la presenza umana resta puntuale e mai dominante.

Dal punto di vista naturale, alcune delle aree più autentiche si trovano lontano dai flussi principali. L'arcipelago di Kosterhavet, al confine con la Norvegia, rappresenta uno dei sistemi costieri più particolari del paese, con le isole di Kosteröarna caratterizzate da sentieri costieri, insenature rocciose e un ambiente marino protetto. Più a nord, la regione di Högå Kusten offre un paesaggio modellato dal sollevamento post-glaciale, con scogliere, foreste e punti panoramici come Skuleberget, in un contesto poco congestionato e fortemente naturale.

La dimensione dei laghi interni rappresenta un altro elemento distintivo. Il Lago Vänern, il più grande del paese, e il Lago Vättern, con le sue coste profonde e i piccoli centri lacustri come Gränna, offrono ambienti dove acqua e terra si alternano senza soluzione di continuità. Nella regione dello Småland, la zona dei laghi minori attorno a Åsnen rappresenta uno dei contesti più silenziosi e meno conosciuti, con foreste e specchi d'acqua interconnessi.

Sul piano culturale e territoriale, la Svezia settentrionale offre esperienze distribuite in aree molto vaste e poco urbanizzate. Nella regione della Lapponia svedese, il Parco nazionale di Sarek rappresenta uno degli ambienti più selvaggi d'Europa, senza infrastrutture turistiche strutturate e con una rete di vallate e ghiacciai accessibili solo a bassa intensità di visita. Più a est, il Kungsleden collega aree come Abisko e Nikkaluokta, attraversando paesaggi artici e zone di natura continua.

In questo contesto, la Svezia si configura come un paese in cui le esperienze più significative si trovano spesso fuori dai centri principali: arcipelaghi costieri come Kosterhavet, laghi interni come Vänern e Vättern, e regioni selvagge come Sarek e la Lapponia, che definiscono un sistema territoriale ampio, silenzioso e profondamente legato alla natura.





LO SAPEVATE?

In Svezia esistono fenomeni geografici poco noti legati al lento sollevamento del suolo, chiamato rimbalzo post-glaciale, che continua ancora oggi a modificare la linea di costa del Golfo di Botnia: in alcune aree dell'arcipelago di Kvarken, tra la costa di Västerbotten e la Finlandia, nuove isole emergono gradualmente dal mare nel corso delle generazioni, cambiando la geografia locale in modo misurabile.

Un altro aspetto particolare riguarda il sistema delle città costruite su isole e canali: la capitale Stoccolma non è solo affacciata sull'acqua, ma si sviluppa su 14 isole collegate da oltre 50 ponti, con un equilibrio costante tra acqua dolce del Mälaren e acqua salata del Mar Baltico, una condizione idrologica rara per una capitale europea.

Nel nord del paese, la città di Kiruna è diventata nota per un caso urbano unico: l'intero centro cittadino viene progressivamente spostato a causa dell'espansione di una delle miniere di ferro più grandi al mondo, creando un trasferimento pianificato di edifici storici e strutture pubbliche su un nuovo sito.

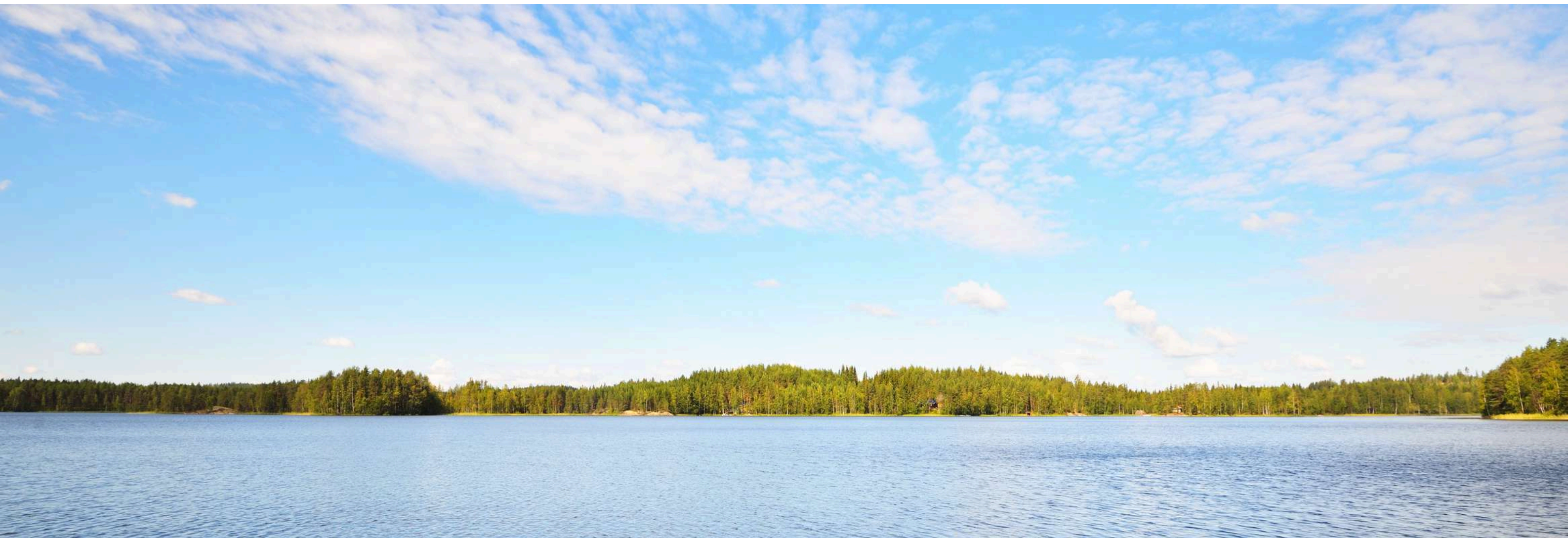
Dal punto di vista culturale, il museo all'aperto Skansen è considerato il primo del suo genere al mondo: raccoglie edifici storici provenienti da diverse regioni della Svezia, ricostruendo ambienti rurali e urbani tradizionali senza ricorrere a copie, ma preservando strutture originali trasferite sul posto.

Un'altra particolarità riguarda la luce: nelle regioni più settentrionali, come intorno ad Abisko, il cielo invernale è considerato tra i più limpidi al mondo per l'osservazione dell'aurora boreale, grazie a condizioni climatiche secche e alla posizione geografica protetta dalle montagne circostanti.

Infine, la Svezia è uno dei paesi con la più alta percentuale di foreste in Europa, ma ciò che spesso sorprende è che molte di queste aree sono accessibili liberamente grazie al principio giuridico dell'"Allemansrätten", che consente a chiunque di muoversi nella natura, raccogliere bacche e attraversare terreni non coltivati nel rispetto dell'ambiente e della proprietà privata.



FINLANDIA – UN TERRITORIO DI TRANSIZIONE TRA BALTICO, LAGHI INTERNI E REGIONI SUBARTICHE, DOVE LA STRUTTURA GEOGRAFICA HA GUIDATO IN MODO DIRETTO LA FORMAZIONE STORICA E CULTURALE DEL PAESE



Situata nella parte nord-orientale della Fennoscandia, la Finlandia è un territorio in cui la relazione tra mare, laghi e foreste costituisce l'elemento strutturale dominante. In primo luogo, il paese è definito dalla costa del Mar Baltico e del Golfo di Finlandia, ma soprattutto da un sistema interno unico in Europa: una distesa di migliaia di laghi collegati tra loro, tra cui il Lago Saimaa, il più esteso del paese, e il Lago Päijänne, che insieme alle vaste foreste boreali della regione della Carelia e della Finlandia centrale definiscono la struttura ambientale del territorio.

Per comprendere l'identità della Finlandia è necessario partire dalle prime fasi di occupazione umana successive alla glaciazione, quando il ritiro dei ghiacci rese abitabili le aree costiere del Baltico e le regioni lacustri interne. In questo contesto si svilupparono comunità di popolazioni mesolitiche finno-baltiche di cacciatori-raccoglitori, non identificabili con etnie moderne ma legate ai complessi culturali post-glaciali della regione, con insediamenti distribuiti tra coste, foreste e bacini lacustri, basati su pesca, caccia e mobilità stagionale.

Successivamente, tra l'età del ferro e l'alto Medioevo, il territorio finlandese entra progressivamente nell'orbita culturale e commerciale sia del mondo baltico sia delle regioni scandinave e orientali. Le aree costiere del Golfo di Finlandia e del Golfo di Botnia diventano punti di scambio, mentre le regioni interne rimangono caratterizzate da insediamenti dispersi e sistemi locali. In questo periodo emergono siti come Turku, che diventerà successivamente uno dei principali centri storici del paese.

Nel corso del Medioevo, tra XIII e XVI secolo, la Finlandia viene progressivamente integrata nel Regno di Svezia, processo che porta alla fondazione e allo sviluppo di centri amministrativi e religiosi lungo la costa sud-occidentale e lungo le vie fluviali interne. Turku assume il ruolo di capitale amministrativa e vescovile, diventando il principale centro urbano del territorio finlandese.

La Finlandia contemporanea si articola in macro-regioni geografiche ben definite:

- FINLANDIA MERIDIONALE – INCLUDE L'AREA DI HELSINKI E IL GOLFO DI FINLANDIA, CON CITTÀ COME HELSINKI E ESPOO, CARATTERIZZATA DA COSTA FRASTAGLIATA E ARCIPELAGHI
- FINLANDIA OCCIDENTALE – FASCIA COSTIERA SUL GOLFO DI BOTNIA CON CITTÀ COME TURKU E SISTEMI INSULARI COME L'ARCIPELAGO DI TURKU
- FINLANDIA CENTRALE – AREA DEI GRANDI LAGHI INTERNI, CON IL LAGO SAIMAA E IL LAGO PÄIJÄNNE, OLTRE A VASTE FORESTE BOREALI
- FINLANDIA ORIENTALE (CARELIA FINLANDESE) – REGIONE FORESTALE E LACUSTRE AL CONFINE CON LA RUSSIA, CARATTERIZZATA DA BASSA DENSITÀ ABITATIVA
- FINLANDIA SETTENTRIONALE (LAPPONIA FINLANDESE) – AREA SUBARTICA E ARTICA CHE SI ESTENDE FINO AL CIRCOLO POLARE ARTICO, CON CITTÀ COME ROVANIEMI

la rete aeroportuale finlandese riflette la distribuzione geografica del paese e collega direttamente le principali macro-aree:

- Helsinki-Vantaa Airport - Principale hub internazionale e accesso alla Finlandia meridionale
- Turku Airport - Accesso alla Finlandia sud-occidentale e all'arcipelago
- Tampere-Pirkkala Airport - Accesso alla Finlandia centrale e alla regione dei laghi
- Rovaniemi Airport - Accesso alla Lapponia finlandese e alle regioni artiche

La Finlandia si configura come un sistema territoriale fortemente determinato dall'acqua e dalla foresta, in cui costa baltica, arcipelaghi, laghi interni e regioni artiche costituiscono un continuum geografico. La sua identità storica, dalle comunità post-glaciali fino all'integrazione nel mondo scandinavo e alla formazione dello stato moderno, è direttamente legata a questa struttura ambientale.

LUNA DI MIELE TRA FORESTE, LAGHI E CULTURA DEL NORD IN FINLANDIA

I LUOGHI E LE ESPERIENZE PER UN VIAGGIO DI NOZZE FUORI DAI PERCORSI BATTUTI

Una luna di miele in Finlandia si sviluppa attraverso un territorio in cui la presenza umana è distribuita in modo rarefatto e la natura occupa una posizione centrale, con foreste boreali, sistemi lacustri e coste frammentate che definiscono il ritmo del viaggio. L'esperienza si costruisce lontano dai grandi flussi turistici, privilegiando piccoli centri, isole del Baltico e regioni interne dove il paesaggio resta dominante.

Dal punto di vista naturale, alcune delle aree più significative si trovano nel sistema dei laghi della Finlandia orientale. Il Lago Saimaa rappresenta uno dei più vasti complessi lacustri d'Europa, con acque interconnesse, isole boschive e piccoli centri come Savonlinna, dove il castello di Olavinlinna si inserisce in un contesto naturale dominato dall'acqua. Più a nord-est, la regione di Karelia offre foreste profonde, laghi silenziosi e villaggi tradizionali come Nurmes, in un paesaggio ancora fortemente legato alla vita rurale.

La dimensione costiera e insulare emerge soprattutto nel sud del paese. L'arcipelago di Turku, uno dei più estesi del Baltico, è composto da migliaia di isole collegate da traghetti e ponti, con località meno frequentate come Nauvo e Korpo, dove villaggi costieri, scogliere e foreste si alternano senza soluzione di continuità. Anche la costa occidentale del Golfo di Botnia, con città come Rauma, mostra un equilibrio tra patrimonio marittimo e paesaggio urbano compatto.

La dimensione storica e culturale si esprime nei centri urbani e nei siti patrimonio. La città di Porvoo conserva uno dei centri storici meglio preservati del paese, con case in legno rosso lungo il fiume Porvoonjoki e un tessuto urbano di origine medievale. A Helsinki, il Seurasaari Open-Air Museum racconta la vita tradizionale finlandese attraverso edifici storici provenienti da diverse regioni, mentre il Suomenlinna, isola fortificata patrimonio UNESCO, testimonia la storia militare legata alle dominazioni svedesi e russe.

Sul piano culturale e territoriale, la Finlandia settentrionale introduce una dimensione più rarefatta e legata alle popolazioni locali. Nella regione della Lapponia finlandese, l'area di Inari rappresenta un centro culturale importante per la popolazione Sámi, con il Siida Museum che raccoglie testimonianze sulla vita artica, la natura e le tradizioni indigene. Più a ovest, le aree attorno a Kilpisjärvi offrono paesaggi montani e laghi di confine, in un contesto di natura estrema e poco antropizzata.

In questo insieme di territori, la Finlandia si configura come un sistema continuo di laghi, foreste e coste baltiche, dove città storiche come Porvoo, sistemi lacustri come Saimaa e arcipelaghi come Turku costruiscono un'esperienza di viaggio basata sulla relazione diretta tra natura, cultura e storia, lontana dai percorsi più convenzionali.





LO SAPEVATE?

In Finlandia il rapporto tra uomo e natura si sviluppa su una scala territoriale dominata da acqua e foreste, in un equilibrio che rende il paese uno dei meno densamente popolati d'Europa e allo stesso tempo uno dei più ricchi di ecosistemi lacustri. Una delle caratteristiche più distintive è la presenza di circa 188.000 laghi, distribuiti soprattutto nelle regioni del sud-est e del centro, che hanno influenzato per secoli i modelli di insediamento e comunicazione. Tra i più significativi si trovano il lago Saimaa, il più grande del paese, e il lago Päijänne, collegati a sistemi fluviali e canali che ancora oggi supportano città e villaggi. La struttura del territorio è fortemente legata alla cosiddetta "regione dei laghi finlandese", un'area che si estende tra città come Savonlinna, Mikkeli e Jyväskylä, dove acqua e foreste di conifere si alternano in un paesaggio continuo modellato dall'ultima glaciazione. Questo processo geologico ha lasciato in eredità anche la presenza di rocce levigate, morene e migliaia di isole lacustri.

Un elemento storico particolarmente rilevante è il legame tra Finlandia e Svezia, durato per oltre sei secoli fino al 1809, periodo durante il quale si svilupparono le prime strutture urbane e amministrative del paese. Città come Turku, uno dei più antichi centri urbani finlandesi, rappresentano ancora oggi questa eredità storica, con un impianto urbano che conserva tracce medievali e successive influenze nordiche.

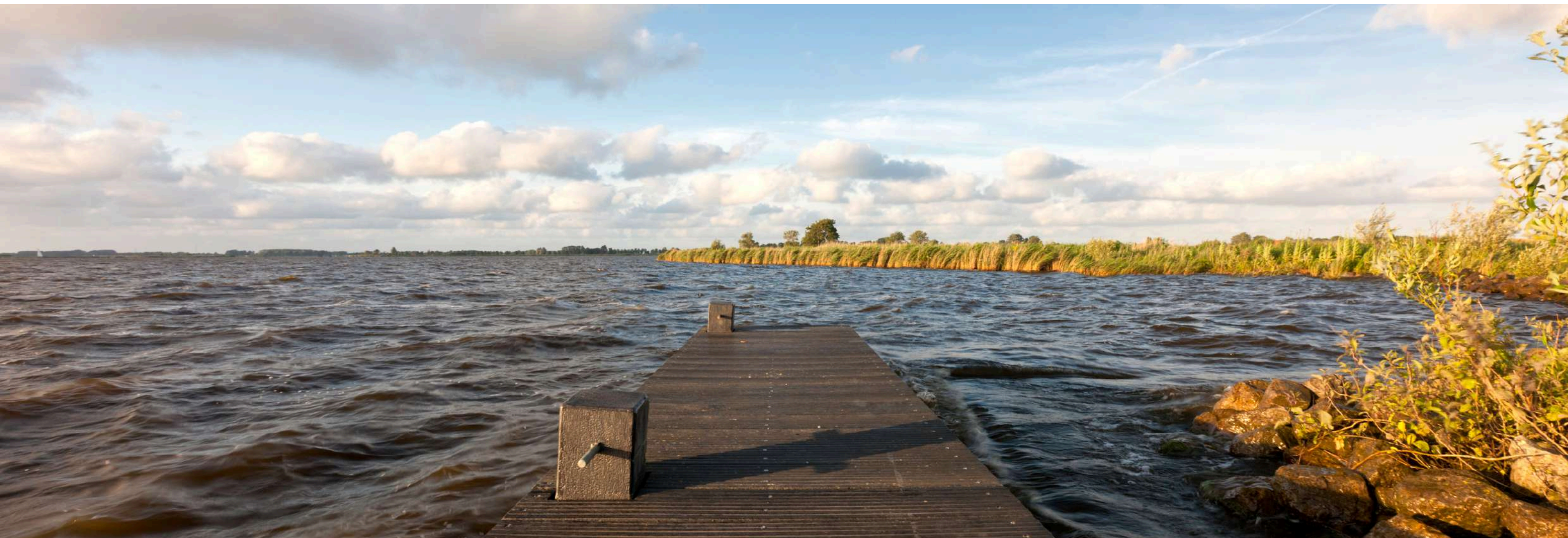
Dal punto di vista culturale e identitario, la Finlandia è fortemente legata alla lingua e alla tradizione nazionale emersa nel XIX secolo, in particolare attraverso il lavoro del poema epico Kalevala, raccolto da Elias Lönnrot, che ha contribuito alla definizione dell'identità culturale finlandese moderna.

Un altro elemento distintivo è il fenomeno del sole di mezzanotte nelle regioni settentrionali, in particolare in Lapponia, dove durante l'estate il sole non tramonta per settimane, mentre in inverno si verifica il fenomeno opposto della lunga notte artica. Questo influisce profondamente sul ritmo della vita quotidiana e sulle attività tradizionali.

Infine, la Finlandia è uno dei paesi con la più alta integrazione tra natura ed energia sostenibile: gran parte dell'elettricità proviene da fonti idroelettriche, nucleari e bioenergia, mentre le vaste foreste del paese, che coprono oltre il 70% del territorio, rappresentano una delle principali risorse economiche e ambientali, utilizzate secondo criteri di gestione forestale sostenibile tra i più rigorosi al mondo.



PAESI BASSI – UN TERRITORIO COSTRUITO TRA MARE, TERRE SOTTRATTE ALL’ACQUA E UNA RETE URBANA POLICENTRICA, DOVE LA GEOGRAFIA IDRAULICA HA MODELLATO STORIA, INSEDIAMENTI E IDENTITÀ NAZIONALE



Situati nella parte nord-occidentale dell’Europa continentale, i Paesi Bassi rappresentano uno dei casi più significativi al mondo di interazione continua tra ambiente naturale e intervento umano. In primo luogo, il paese è caratterizzato da una relazione strutturale con il mare del Nord e con i sistemi fluviali del Reno, della Mosa e della Schelda, che nel tempo hanno modellato una pianura costiera bassa, in parte sotto il livello del mare, integrata da dighe, canali e terre bonificate (polder). Il territorio è quindi definito da un equilibrio dinamico tra acqua e terra, in cui città, porti e campagne si sviluppano su suoli artificialmente consolidati. Le principali aree urbane si distribuiscono lungo un sistema continuo noto come Randstad, che collega città come Amsterdam, Rotterdam, L’Aia e Utrecht, formando una delle concentrazioni urbane più integrate d’Europa.

Per comprendere l’identità dei Paesi Bassi è necessario partire dalle prime comunità insediate nei delta fluviali del Reno e della Mosa, dove già in epoca pre-romana gruppi di popolazioni germaniche settentrionali si stabilivano su terre paludose e soggette a inondazioni periodiche. In età romana queste aree entrano nell’orbita dell’Impero come regioni di frontiera del limes renano. Successivamente, tra l’Alto Medioevo e il XII secolo, si sviluppano piccoli contesti feudali e comunità costiere che iniziano progressivamente a costruire sistemi di arginatura e drenaggio. In questo periodo emergono centri come Utrecht e le aree commerciali della futura Olanda settentrionale e meridionale, mentre le attività marittime iniziano a collegare il delta con il Mare del Nord e la Lega Anseatica. Tra XVI e XVII secolo, durante l’età d’oro olandese, i Paesi Bassi diventano una delle principali potenze commerciali e navali europee. Città come Amsterdam si affermano come centri finanziari globali, mentre Rotterdam cresce come porto strategico sul delta del Reno. In questo periodo si consolidano anche le prime grandi opere idrauliche, con la costruzione sistematica di dighe, canali e polder che permettono l’espansione del territorio abitabile e agricolo. La struttura dello stato moderno nasce quindi direttamente da un processo continuo di gestione dell’acqua.

I Paesi Bassi sono divisi nelle seguenti aree:

- **RANDSTAD (AREA URBANA OCCIDENTALE) – SISTEMA URBANO CONTINUO CHE INCLUDE AMSTERDAM, ROTTERDAM, L’AIA E UTRECHT, CUORE ECONOMICO E ISTITUZIONALE DEL PAESE**
- **NORD (NOORD-NEDERLAND) – REGIONI DI GRONINGEN, FRIESLAND E DRENTE, CARATTERIZZATE DA PIANURE AGRICOLE, COSTE SUL MARE DEL NORD E AREE LACUSTRI INTERNE COME IL SISTEMA DEI LAGHI FRISONE**
- **EST (OOST-NEDERLAND) – AREE DI GELDERLAND E OVERIJSEL, CON FIUMI COME IL RENO E L’IJSEL E PAESAGGI FLUVIALI E BOSCHIVI**
- **SUD (ZUID-NEDERLAND) – REGIONI DI NOORD-BRABANT E LIMBURG, CON FORTE INFLUENZA FLUVIALE DELLA MOSA E CONNESSIONI VERSO BELGIO E GERMANIA**
- **ISOLE DEL MARE DEL NORD – ARCIPELAGO DELLE ISOLE FRISONE OCCIDENTALI (WADDEN ISLANDS), TRA CUI TEXEL, VLIELAND E TERSCHELLING, SISTEMA NATURALE DINAMICO TRA MARE E TERRA**

A supporto della struttura territoriale, la rete aeroportuale dei Paesi Bassi è fortemente centralizzata ma funzionalmente distribuita:

- **Amsterdam Airport Schiphol - Principale hub internazionale e accesso al sistema Randstad**
- **Rotterdam The Hague Airport - Accesso all’area sud-occidentale e alla costa del Mare del Nord**
- **Eindhoven Airport - Accesso al sud industriale e logistico del paese**
- **Groningen Airport Eelde - Accesso al nord e alle regioni rurali**

I Paesi Bassi si configurano come un sistema territoriale altamente antropizzato in cui mare del Nord, delta fluviali, polder, città e infrastrutture idrauliche costituiscono un unico organismo geografico. L’identità del paese nasce proprio da questa relazione continua tra acqua e terra, che ha guidato lo sviluppo storico, urbano ed economico fino alla configurazione contemporanea.

LUNA DI MIELE NEI PAESI BASSI TRA CANALI, ISOLE DEL DELTA E VILLAGGI STORICI

I LUOGHI E LE ESPERIENZE PER UN VIAGGIO DI NOZZE FUORI DAI PERCORSI BATTUTI

Una luna di miele nei Paesi Bassi si sviluppa in un territorio interamente modellato dall'acqua, dove mare, fiumi e lagune interne non sono elementi separati ma una rete continua che ha determinato insediamenti, economia e paesaggio. L'esperienza si costruisce spesso lontano dai grandi flussi urbani, nelle regioni costiere del sud-ovest, nei villaggi storici del nord e nei sistemi lacustri e fluviali interni.

Dal punto di vista naturale, uno degli ambienti più particolari è il sistema del Delta del Reno-Mosa-Schelda, dove si trovano aree come Oosterschelde e Grevelingenmeer. Qui l'acqua è influenzata dalle maree e crea paesaggi mutevoli tra dighe, isolotti e riserve naturali. Più a nord, la regione del IJsselmeer, formata dall'antico Zuiderzee, offre una combinazione di acqua dolce, porti storici e cittadine come Enkhuizen e Hoorn, dove il rapporto con il mare ha segnato profondamente lo sviluppo urbano.

La dimensione insulare e costiera emerge con forza lungo il Mare del Nord. Le Wadden Islands, patrimonio UNESCO, rappresentano uno dei sistemi naturali più particolari d'Europa: isole come Terschelling e Schiermonnikoog alternano dune, spiagge infinite e villaggi isolati, con ampie zone non urbanizzate e ritmi fortemente legati alle maree. Anche la costa della provincia di Zeeland, con località come Zoutelande, conserva un equilibrio tra dighe, spiagge aperte e piccoli centri costieri.

La dimensione storica e culturale si sviluppa nei centri urbani legati alle reti commerciali dei secoli d'oro olandesi. A Utrecht, il sistema dei canali interni come Oudegracht conserva una struttura medievale unica, con banchine sotterranee e magazzini storici riconvertiti. A Leiden, la presenza della Rijksmuseum van Oudheden e dei canali storici racconta una città universitaria tra le più antiche del paese. Più a nord, Haarlem conserva una struttura urbana compatta con edifici storici, cortili interni e il Frans Hals Museum dedicato alla pittura olandese del XVII secolo.

Sul piano territoriale, anche le aree rurali interne offrono esperienze lontane dai percorsi più battuti. Nella regione di Drenthe, i villaggi preistorici con dolmen come quelli di Havelte e Borger si inseriscono in paesaggi di brughiere e foreste leggere. Nella zona del Veluwe, il De Hoge Veluwe National Park combina foreste, dune interne e spazi aperti con una rete di piste ciclabili che attraversano il paesaggio.

In questo insieme di territori, i Paesi Bassi si configurano come un sistema in cui acqua, terra e insediamenti storici sono profondamente interconnessi: dalle isole delle Wadden al Delta del sud, dai canali di Utrecht ai paesaggi del Veluwe, il viaggio si sviluppa attraverso luoghi reali e distinti, spesso lontani dai percorsi più turistici ma centrali per comprendere l'identità del paese.





LO SAPEVATE?

Nei Paesi Bassi il rapporto tra uomo e territorio è uno dei più stretti e ingegnerizzati al mondo, al punto che una parte significativa del paese si trova sotto il livello del mare e viene costantemente protetta da un sistema avanzato di dighe, barriere e opere idrauliche che hanno trasformato l'acqua da minaccia a elemento strutturale del paesaggio. Gran parte del territorio attuale è infatti il risultato di secoli di bonifiche e polder, ovvero aree di terra sottratte al mare o ai laghi e rese abitabili attraverso un complesso sistema di drenaggio. In questo contesto rientra anche l'Afsluitdijk, la grande diga che ha separato lo Zuiderzee trasformandolo nell'attuale IJsselmeer, modificando radicalmente la geografia del nord del paese. Un altro elemento iconico è il sistema delle opere del Delta Works, considerato tra i più complessi sistemi di difesa costiera al mondo, progettato per proteggere le regioni sud-occidentali dopo la grande alluvione del 1953. In queste stesse aree, il paesaggio alterna dighe, isole artificiali e riserve naturali come l'Oosterschelde, dove l'acqua rimane ancora oggi soggetta all'influenza delle maree.

I Paesi Bassi sono anche uno dei paesi più ciclabili d'Europa, con una rete estremamente capillare di piste e infrastrutture dedicate che collega città, villaggi e aree naturali senza soluzione di continuità, rendendo la bicicletta uno dei principali mezzi di spostamento quotidiano.

Dal punto di vista storico ed economico, il paese ha avuto un ruolo centrale nelle rotte commerciali globali tra XVI e XVII secolo, grazie alla Compagnia Olandese delle Indie Orientali (VOC), una delle prime grandi compagnie multinazionali della storia, che contribuì allo sviluppo di città portuali come Amsterdam e Rotterdam e alla creazione di reti commerciali intercontinentali.

Alcuni elementi culturali sono diventati simboli riconoscibili a livello internazionale, come i mulini a vento di Kinderdijk, oggi patrimonio UNESCO, originariamente parte del sistema di gestione delle acque, oppure i mercati del formaggio di Alkmaar e Gouda, che riflettono una tradizione commerciale ancora viva e legata ai centri storici delle città.

Anche la floricoltura ha un ruolo centrale nell'identità del paese, con il mercato dei fiori di Aalsmeer che rappresenta uno dei principali hub mondiali del settore, mentre i campi di tulipani che fioriscono tra la primavera e l'inizio dell'estate trasformano alcune regioni in paesaggi geometrici e colorati.

Infine, la relazione con l'acqua ha influenzato anche la forma delle città: Amsterdam, con il suo sistema di canali concentrici riconosciuto dall'UNESCO, e Rotterdam, ricostruita in chiave moderna dopo la Seconda guerra mondiale, rappresentano due interpretazioni diverse dello stesso elemento fondamentale, l'acqua, che continua a definire l'identità complessiva del paese.



CONTATTECI

**IL NOSTRO SUPPORTO
ESCLUSIVO PER
PERSONALIZZARE IL
VOSTRO ITINERARIO IN
BASE ALLE VOSTRE
ESIGENZE E DESIDERI**



VOLETE RICHIEDERE UN PREVENTIVO?

Ci auguriamo che questa travel planner sia stata di vostro gradimento e fonte di ispirazione per il vostro prossimo viaggio.

Se desiderate organizzare il vostro prossimo viaggio, cliccate sul pulsante “Richiesta itinerario e preventivo”.

Compilate e inviate il modulo e vi contatteremo a breve per creare il vostro preventivo personalizzato.

RICHIESTA ITINERARIO E PREVENTIVO



Atlantic Travel & Tours Ltd

London, New York
Los Angeles, Miami
Denver

ATLANTIC TRAVEL & TOURS LTD

SOCIETÀ CON SEDI OPERATIVE NEGLI STATI UNITI E NEL REGNO UNITO

USA - DENVER - COLORADO - COMPANY REGISTRATION NUMBER: 202 110 96 014

REGNO UNITO - LONDRA - COMPANY REGISTRATION NUMBER: 130 288 33

E-MAIL

USA - unitedstatesadministration@atlantictourstravel.com

REGNO UNITO - unitedkingdomadministration@atlantictourstravel.com

WEBSITE

www.visitatlantictraveltours.com

CONTATTI COMPLETI

www.visitatlantictraveltours.com/it/contact