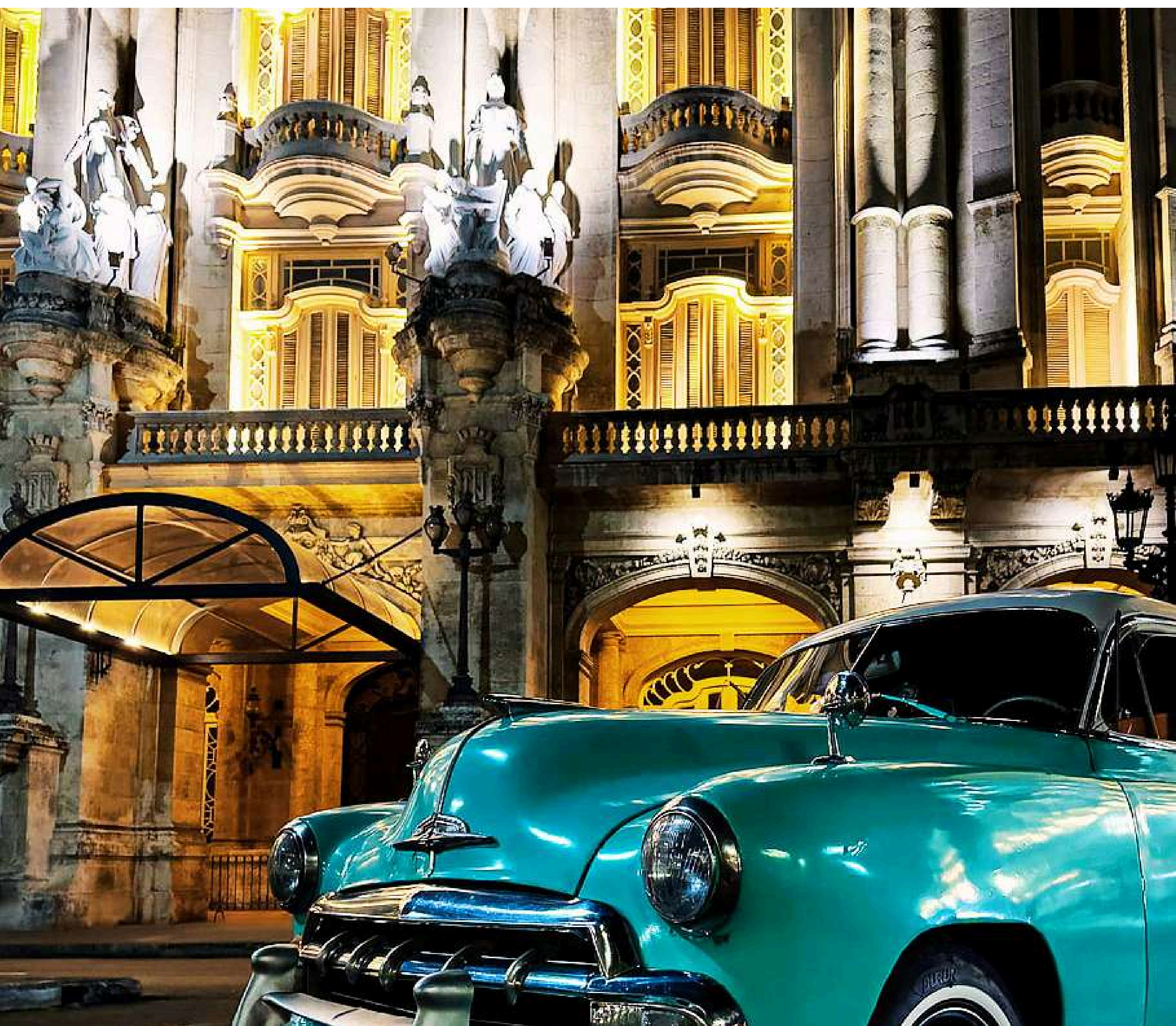


ATLANTIC TRAVEL & TOURS

CARAIBI

VIAGGI DI NOZZE

**I LUOGHI PIÙ ROMANTICI AI CARAIBI PER UNA LUNA
DI MIELE INDIMENTICABILE**



WWW.VISITATLANTICTRAVELTOURS.COM

DAL CEO - FONDATORE

Cari viaggiatori,

Immaginate un istante: la luce dorata che accarezza un paesaggio infinito, il silenzio perfetto di un luogo lontano, il suono leggero dei vostri passi che si intrecciano mentre tutto intorno sembra rallentare. È lì che inizia davvero un viaggio di nozze.

Non è solo una partenza, ma un susseguirsi di **atmosfera, sensazioni, dettagli** che si imprimono nella memoria. Un brindisi al tramonto con l'orizzonte che si apre davanti a voi, una strada che scorre sotto un cielo immenso, una città che si accende di notte e vi avvolge con la sua energia. Ogni momento diventa parte di un racconto che parlerà di voi, della vostra complicità, del vostro modo unico di vivere insieme il mondo.

Queste pagine sono un invito a entrare in quel racconto. A immaginare senza limiti, a lasciarvi guidare dalle emozioni, a riconoscere ciò che vi fa sentire davvero lontani da tutto e vicini solo a ciò che conta. Non troverete semplici luoghi, ma suggestioni, atmosfere, visioni da trasformare in ricordi indelebili.

Perché il viaggio di nozze non si misura in chilometri, ma **in intensità**. In quegli attimi perfetti che, anche con il passare del tempo, **continueranno a vivere dentro di voi**.

Chiudete gli occhi. Immaginate. Il vostro viaggio inizia da qui.



Steve Tabacchi

DR. STEVE TABACCHI
CEO - FOUNDER
ATLANTIC TRAVEL & TOURS



**PERCHÈ VIAGGIARE
CON NOI**

**SCOPRITE PERCHÉ IL
NOSTRO TOUR OPERATOR È
UNICO E INIMITABILE!**

VIAGGI SU MISURA PER TUTTI



I NOSTRI ITINERARI DI VIAGGIO

Organizziamo esclusivamente itinerari per viaggi innovativi e originali fuori dai sentieri battuti del turismo di massa. Desideriamo che ciascun cliente sia il protagonista del suo viaggio.

LE NOSTRE CLASSI DI VIAGGIO

Organizziamo viaggi per le seguenti classi:

- **FIRST**
- **PREMIUM**
- **ECONOMY**

ORGANIZZIAMO ITINERARI CON I SEGUENTI TRASPORTI



AUTO

- ✓ NOLEGGIO



VAN

- ✓ NOLEGGIO
- ✓ TOURS PROGRAMMATI CON AUTISTA



PULLMAN

- ✓ SERVIZI CHARTER CON AUTISTA
- ✓ TOURS PROGRAMMATI CON AUTISTA



BARCA

- ✓ NOLEGGIO



SCOOTER

- ✓ SERVIZI CHARTER
- ✓ TOURS PROGRAMMATI

CHECK IN E BAGAGLIO REGISTRATO PRIORITARIO

Dite addio alle lunghe attese al check-in! Con il nostro servizio di check-in prioritario, potrete ritirare la vostra carta d'imbarco e lasciare il bagaglio registrato in un batter d'occhio! Siamo sempre pronti a offrirvi questa opzione, in base alla disponibilità delle compagnie aeree, per rendere i vostri viaggi ancora più confortevoli, sia che viaggiate in premium che in economy class. **Non perdetevi tempo, scegliete il comfort!**



ELIMINATE LE CODE IN AEROPORTO CON IL SERVIZIO FAST TRACK



Sappiamo quanto possa essere frustrante aspettare a lungo in aeroporto per i controlli di sicurezza! Per questo motivo, ci impegniamo a includere sempre nei nostri viaggi l'accesso alla corsia preferenziale, così potrete saltare la coda e godervi il vostro tempo senza stress.

Il servizio è disponibile in base alla disponibilità di ciascun aeroporto, quindi non possiamo garantirne sempre la presenza. Tuttavia, siamo lieti di informarvi che è stato implementato nella maggior parte degli aeroporti da noi utilizzati. **Non perdetevi questa opportunità!**





COMFORT NELLE LOUNGES AEROPORTUALI

Un tempo riservate esclusivamente ai passeggeri di business e first class, oggi le lounges aeroportuali sono accessibili anche a chi viaggia in altre classi! Offriamo il massimo del comfort e del lusso per rendere la vostra esperienza in aeroporto indimenticabile. Nei nostri pacchetti viaggio, cerchiamo sempre di includere l'accesso a queste esclusive aree nei punti di partenza e arrivo (compatibilmente con la disponibilità degli aeroporti e delle compagnie aeree). Rilassatevi, gustate prelibatezze culinarie, sorseggiate bevande raffinate e approfittate di docce rinfrescanti, il tutto in ambienti eleganti e silenziosi. **Non perdetevi questa opportunità unica!**



ALTRI SERVIZI

LE NOSTRE ECCELLENTI
PARTNERSHIP CON I VARI
FORNITORI CI PERMETTONO
DI OFFRIRE AI NOSTRI
CLIENTI IL MEGLIO DEI
SEGUENTI SERVIZI

SPEDIZIONE ANTICIPATA BAGAGLI
VISTI TURISTICI
CAMBIO DI VALUTA
POLIZZE ASSICURATIVE



 AUD	7.01
 NZD	5.05
 JPY	0.0913
 GBP	11.23
 EUR	9.71
 SGD	5.35
 CHF	7.01



VIAGGIA SEMPRE CON UNO SCONTO ESCLUSIVO!



-20%

- **ATTIVO TUTTO L'ANNO**
- **PER TUTTE LE CATEGORIE DI VIAGGIATORI**
- **NESSUN LIMITE DI SPESA MINIMO RICHIESTO**

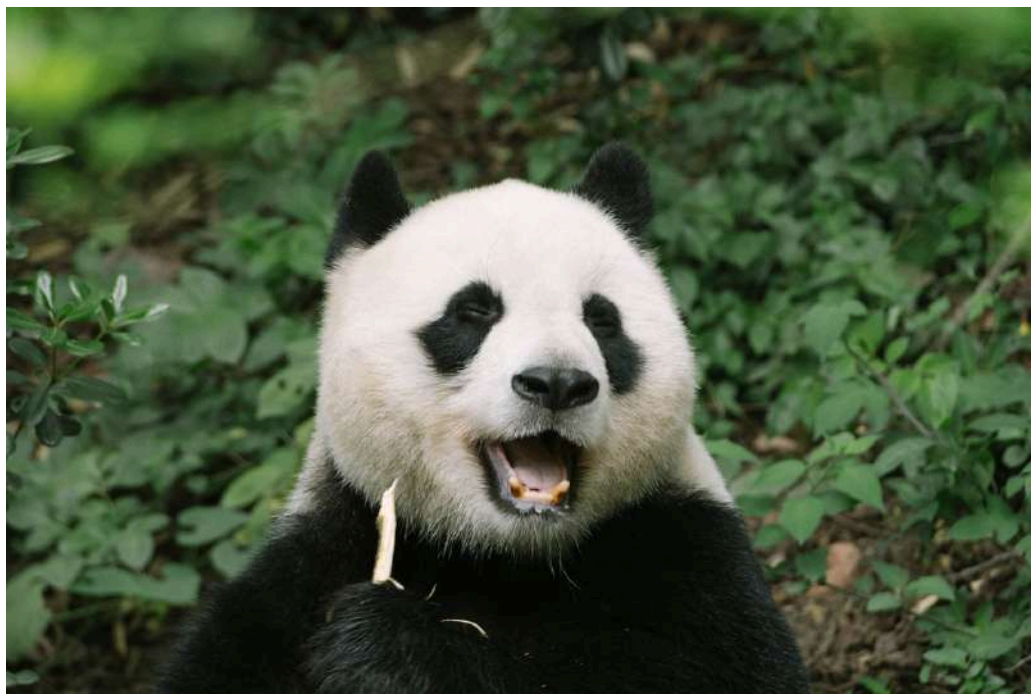


FOTOGRAFO VIAGGI

PER UN TOUR DA RICORDARE
PER SEMPRE



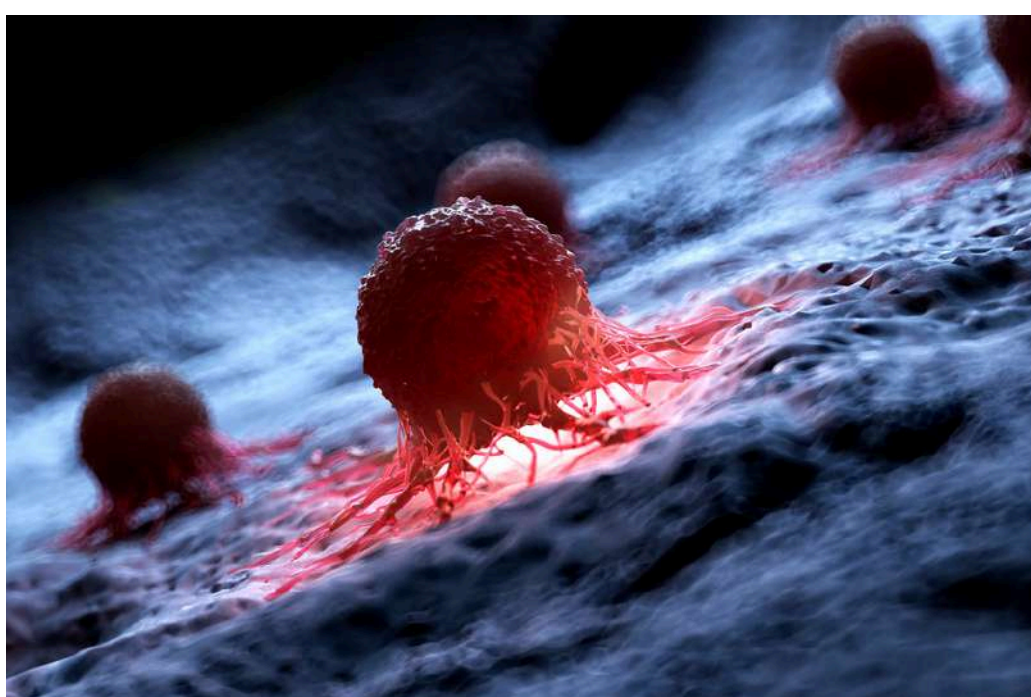
Alcuni viaggi sono speciali: un viaggio di nozze, un anniversario di matrimonio con rinnovo dei voti matrimoniali oppure un momento per stare insieme con cari amici o parenti. Occasioni belle come quelle appena menzionate saranno ricordate mediante delle fotografie e video professionali. Se siete interessati ad includere nel vostro prossimo viaggio questa opzione, siamo felici di poter offrire il nostro supporto con fotografi che potranno rendere il vostro viaggio un ricordo duraturo.



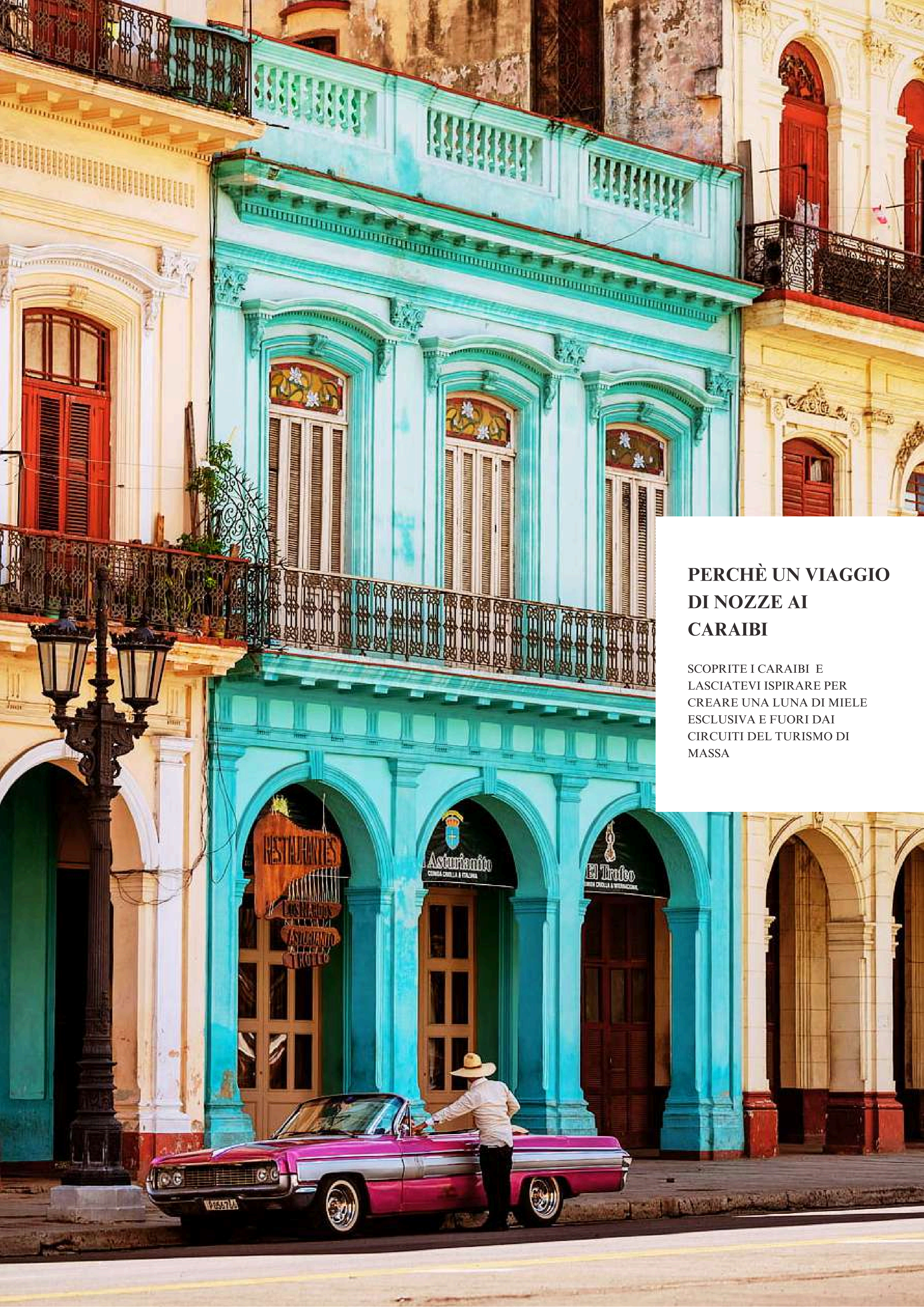
IL NOSTRO SOSTEGNO PER LA SALVAGUARDIA DEL PIANETA E LA RICERCA SUL CANCRO



CON I NOSTRI VIAGGI, VOGLIAMO
OFFRIRE AI NOSTRI CLIENTI
L'OPPORTUNITÀ DI CONTRIBUIRE PER
ORGANIZZAZIONI SENZA SCOPO DI LUCRO
IMPEGNATE A RISOLVERE I SEGUENTI
PROBLEMI GLOBALI



- CONSERVAZIONE DELLA FLORA -
FAUNA
- RISCALDAMENTO GLOBALE
- RICERCA SUL CANCRO



PERCHÈ UN VIAGGIO DI NOZZE AI CARAIBI

SCOPRITE I CARAIBI E
LASCIAVI ISPIRARE PER
CREARE UNA LUNA DI MIELE
ESCLUSIVA E FUORI DAI
CIRCUITI DEL TURISMO DI
MASSA

IL FASCINO DI UNA LUNA DI MIELE NEI CARAIBI



Ci sono viaggi che non rappresentano soltanto un punto di partenza, ma diventano un'esperienza capace di accompagnare i primi momenti della vita insieme, trasformando ogni istante in un ricordo vivido e duraturo.

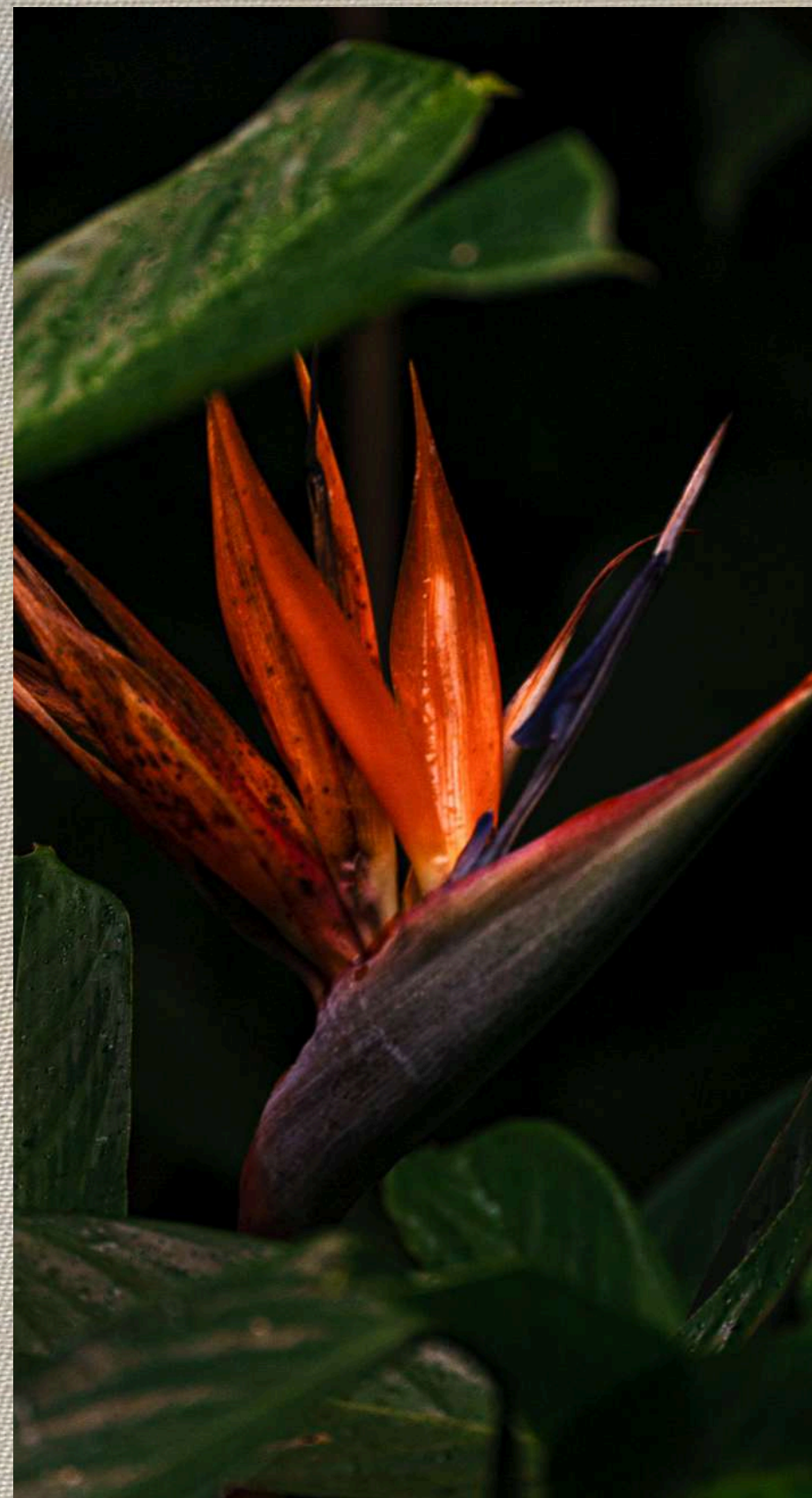
La luna di miele è uno spazio sospeso, un tempo prezioso da dedicare alla complicità, alla scoperta e alla condivisione. È un viaggio che dovrebbe rispecchiare l'identità della coppia, rispettarne i ritmi e creare occasioni in cui ogni esperienza assume un valore autentico.

I Caraibi offrono un contesto ideale per vivere tutto questo con naturalezza e intensità. Più che una semplice destinazione, rappresentano un insieme articolato di isole e culture, dove paesaggi diversi convivono in equilibrio: dalle grandi isole ricche di storia alle distese coralline lambite da acque cristalline, fino agli arcipelaghi vulcanici dove la natura si esprime con maggiore forza. In questo scenario, il mare è una presenza costante, ma mai uniforme: cambia colore, profondità e carattere da un'isola all'altra, accompagnando il viaggio con ritmi sempre diversi. Accanto ad esso, si alternano foreste tropicali, rilievi vulcanici, coste frastagliate e pianure coralline, creando ambienti che invitano a rallentare e a vivere ogni momento con maggiore consapevolezza.

Allo stesso tempo, la ricchezza culturale dell'area – frutto di influenze europee, africane e indigene – si riflette nelle architetture coloniali, nelle tradizioni locali, nella musica e nella quotidianità delle comunità. Ogni isola racconta una storia diversa, offrendo prospettive uniche e contribuendo a rendere il viaggio vario e mai prevedibile.

Una luna di miele nei Caraibi può assumere molte forme: esplorare baie nascoste e coste poco frequentate, soggiornare in contesti naturali lontani dalle aree più sviluppate, attraversare isole diverse tra loro o semplicemente concedersi il tempo per vivere lentamente un luogo, lasciandosi guidare dalle sensazioni. Ogni esperienza diventa parte di un racconto personale, costruito su equilibrio, spontaneità e scoperta.

Non si tratta di un viaggio pensato per eccessi o stereotipi, ma di un percorso che trova la sua forza nella varietà, nella luce e nell'armonia tra natura e cultura. Un'esperienza intima e autentica, ideale per chi desidera iniziare un nuovo capitolo della propria vita in un contesto capace di unire bellezza, profondità e libertà.



PERCHÉ SCEGLIERE UN VIAGGIO NEI CARAIBI PER UNA LUNA DI MIELE

UNA VARIETÀ DI PAESAGGI CHE SUPERA OGNI ASPETTATIVA

I Caraibi rappresentano una delle aree più diversificate al mondo dal punto di vista paesaggistico, dove ogni isola introduce un ambiente differente e spesso inaspettato. Le grandi isole come Cuba e Puerto Rico alternano catene montuose interne come la Sierra Maestra e la Cordillera Central a vallate fertili, pianure costiere e lunghe coste articolate. Le isole coralline delle Bahamas e di Turks e Caicos offrono invece scenari completamente diversi, con lagune turchesi, banchi sabbiosi e atolli bassi che emergono da acque trasparenti. Più a sud, arcipelaghi come le Windward Islands mostrano un carattere vulcanico, con rilievi verdi, foreste tropicali e panorami che cambiano rapidamente nel giro di pochi chilometri. Questa straordinaria varietà permette di passare, anche all'interno dello stesso viaggio, da ambienti urbani storici come L'Avana (Cuba) o San Juan (Puerto Rico), a villaggi costieri più raccolti come Soufrière (Saint Lucia) o Charlestown (Nevis), fino a baie isolate e parchi naturali di grande valore come il El Yunque National Forest (Puerto Rico). Ogni isola contribuisce così a costruire un mosaico naturale e culturale in continuo cambiamento.

ESPERIENZE AUTENTICHE, INTIME E LONTANE DAI PERCORSI PIÙ AFFOLLATI

Un viaggio nei Caraibi non si esaurisce nelle località più conosciute, ma si sviluppa soprattutto attraverso esperienze più raccolte e territoriali. Camminare lungo le scogliere di East End (Grand Cayman), esplorare le baie nascoste di Long Bay (Anguilla), o attraversare le strade panoramiche interne di Barbados tra colline e piantagioni storiche permette di entrare in contatto con un lato più autentico delle isole. Anche i piccoli centri e i villaggi costieri contribuiscono a questa dimensione più intima del viaggio. Località come Willemstad (Curaçao), con il suo centro storico colorato affacciato sul porto, o Christiansted (Saint Croix, Isole Vergini USA), con la sua architettura coloniale danese, offrono atmosfere raccolte dove il tempo scorre lentamente e ogni dettaglio racconta la storia dell'isola. Allo stesso modo, aree meno conosciute come les Saintes (Guadalupa) o Bequia (Saint Vincent e Grenadines) conservano un'identità locale forte e non ancora completamente trasformata dal turismo di massa.

IL RITMO DEL VIAGGIO LENTO TRA MARE, NATURA E CULTURA INSULARE

I Caraibi si prestano naturalmente a un viaggio modulare e flessibile, dove gli spostamenti tra isole diventano parte integrante dell'esperienza. Il mare non è solo uno sfondo, ma il vero elemento connettivo: traghetti locali, brevi voli interni e navigazioni tra arcipelaghi permettono di costruire itinerari dinamici e mai ripetitivi, con cambi di scenario continui tra isole grandi e piccole. Le strade costiere, i percorsi panoramici interni e le aree naturali protette offrono un ritmo di viaggio equilibrato, in cui ogni tappa può essere vissuta senza fretta. Luoghi come la Antigua Rainforest (Antigua e Barbuda) o le strade rurali di Saint Kitts diventano parte di un'esperienza che privilegia osservazione, contatto con la natura e scoperta graduale. È una destinazione ideale per chi cerca un viaggio elegante ma non convenzionale, costruito su esperienze reali e su una continua alternanza tra natura, cultura e mare. Nei Caraibi, ogni isola aggiunge un capitolo diverso a un racconto più ampio, fatto di luce, ritmo e libertà di esplorazione.



IL NOSTRO APPROCCIO AI VIAGGI DI NOZZE SU MISURA

La luna di miele è il primo grande viaggio della vostra vita insieme.

Per questo motivo non dovrebbe mai essere un semplice pacchetto standard, ma un'esperienza progettata con attenzione e cura.

Il nostro approccio alla creazione dei viaggi di nozze ai Caraibi si basa su un principio fondamentale: ogni itinerario deve essere unico.

Ascoltiamo i vostri desideri, comprendiamo il vostro stile di viaggio e costruiamo un percorso che rispecchi davvero ciò che immaginate per questo momento speciale.

Ogni dettaglio viene studiato con attenzione:

- **Scelta delle destinazioni**
- **Ritmo dell'itinerario**
- **Esperienze lungo il percorso**
- **Selezione delle strutture più suggestive**

Il risultato è un viaggio autentico, equilibrato e profondamente personale.

ESPERIENZE CHE RENDONO UNICA UNA LUNA DI MIELE AI CARAIBI

TRA ISOLE E SCENARI IN MOVIMENTO: IL VIAGGIO COME ESPERIENZA CONTINUA

Nei Caraibi, uno degli aspetti più distintivi del viaggio è la sensazione di essere immersi in un paesaggio in continua trasformazione. Gli spostamenti tra isole, i tratti costieri che si aprono improvvisamente sull'oceano e le strade interne che attraversano ambienti sempre diversi rendono il percorso parte integrante dell'esperienza. Il viaggio non è mai statico, ma si sviluppa attraverso sequenze di scenari che alternano mare, vegetazione tropicale, rilievi vulcanici e distese coralline, creando un senso costante di scoperta.



SOGGIORNI IMMERSI NELLA NATURA E NELL'IDENTITÀ LOCALE DELLE ISOLE

Un elemento caratteristico dei Caraibi è la possibilità di vivere soggiorni in contesti fortemente legati al territorio, dove natura e architettura locale si integrano in modo armonioso. Le strutture si inseriscono spesso in ambienti costieri o rurali, permettendo di vivere il paesaggio in maniera diretta e senza intermediazioni. Questo tipo di esperienza favorisce una dimensione più intima del viaggio, in cui il ritmo quotidiano si adatta naturalmente all'ambiente circostante, tra luce, mare e vegetazione.



CULTURE INSULARI E MOMENTI DI INCONTRO CON LE TRADIZIONI LOCALI

La ricchezza dei Caraibi risiede anche nella varietà delle sue culture insulari, frutto di influenze storiche diverse che si riflettono nella vita quotidiana delle comunità locali. Musica, cucina, mercati e piccole tradizioni diffuse contribuiscono a creare un'esperienza autentica e coinvolgente, in cui ogni isola esprime una propria identità. Entrare in contatto con questi elementi significa aggiungere profondità al viaggio, trasformando la semplice visita in un'esperienza di scoperta culturale continua e naturale.



QUANDO PARTIRE PER UNA LUNA DI MIELE AI CARAIBI



I Caraibi possono essere visitati durante tutto l'anno, ma il loro fascino cambia sensibilmente in base ai diversi periodi climatici, offrendo esperienze sempre nuove tra luce, mare e natura tropicale.

Stagione secca - Tra dicembre e aprile si concentra generalmente la fase più stabile dal punto di vista climatico, con giornate soleggiate, bassa umidità e condizioni ideali per vivere mare ed escursioni. È il periodo in cui le isole si mostrano nella loro versione più luminosa e accessibile, perfetto per itinerari tra diverse destinazioni, attività all'aperto e soggiorni rilassati.

Periodo intermedio - Nei mesi di maggio, giugno e novembre il clima rimane generalmente favorevole, ma con una minore intensità turistica. È una fase equilibrata, in cui le isole risultano più tranquille e la natura appare particolarmente rigogliosa. Le condizioni permettono comunque di vivere appieno mare e attività outdoor, con un ritmo più disteso.

Stagione umida - Tra luglio e ottobre si concentra la fase più instabile dal punto di vista climatico, con maggiore probabilità di piogge intense e fenomeni tropicali. Tuttavia, è anche il periodo in cui i paesaggi diventano più verdi e la presenza turistica diminuisce sensibilmente. Il viaggio assume così un carattere più contemplativo e flessibile, adatto a chi privilegia tranquillità e natura meno affollata.

10 ESPERIENZE DI LUNA DI MIELE CHE ESISTONO SOLO NEI CARAIBI

Alcune esperienze nei Caraibi sono così legate alla loro geografia insulare e alla loro identità culturale da diventare momenti irripetibili, capaci di rendere una luna di miele un viaggio costruito su emozioni, luce e natura in continuo cambiamento.

Tra le più suggestive:

- Attraversare le isole tra paesaggi tropicali e contrasti continui - Nei Caraibi il viaggio può trasformarsi in un susseguirsi di scenari molto diversi tra loro: dalle strade panoramiche di Saint Lucia, con viste sui Pitons, ai percorsi rurali di Barbados, fino agli itinerari interni di Puerto Rico tra foreste e montagne. Ogni spostamento diventa parte dell'esperienza, con cambi di paesaggio rapidi e continui tra costa, entroterra e vegetazione tropicale.
- Soggiornare in contesti immersi tra mare e natura tropicale - Molte isole offrono strutture inserite in ambienti naturali che diventano parte integrante del soggiorno. A Saint Kitts, le aree collinari scendono verso il mare, mentre ad Anguilla il paesaggio si apre su lunghe spiagge silenziose come Shoal Bay East. A Curaçao, il contrasto tra architettura colorata e costa rocciosa crea un equilibrio unico tra natura e vita insulare.
- Vivere il contrasto tra spiagge coralline e coste vulcaniche - I Caraibi sono un mosaico geologico: le spiagge bianche e lagunari di Turks e Caicos (Grace Bay) convivono con le coste rocciose e selvagge di Dominica, ricche di vegetazione tropicale e scogliere nere. A Aruba, le distese sabbiose incontrano formazioni rocciose modellate dal vento, mentre a Grenada le coste vulcaniche si alternano a baie tranquille e baie protette.
- Attraversare città portuali tra storia coloniale e mare - I centri urbani caraibici raccontano la storia dell'arcipelago attraverso architetture e porti storici. A L'Avana (Cuba) il Malecón accompagna il mare lungo tutta la città, mentre a San Juan (Puerto Rico) il quartiere di Old San Juan conserva fortificazioni come El Morro e strade colorate affacciate sull'oceano. A Willemstad (Curaçao) le case coloniali olandesi si specchiano direttamente sul porto.
- Vivere la cultura locale tra musica, mercati e vita quotidiana - La cultura caraibica si manifesta in modo spontaneo nella vita quotidiana: nei mercati di Castries (Saint Lucia), nelle serate musicali di San Juan (Puerto Rico) e nelle feste locali di Fort-de-France (Martinica). Musica, danza e cucina diventano parte integrante dell'esperienza, senza mediazioni, direttamente negli spazi pubblici e nei quartieri storici.
- Esplorare paesaggi vulcanici e foreste tropicali - Alcune isole offrono ambienti dominati dalla natura più intensa. A Dominica, il Morne Trois Pitons National Park alterna foreste fitte e sorgenti termali, mentre a Saint Lucia i rilievi vulcanici dei Pitons dominano il paesaggio. A Montserrat, le aree modellate dall'attività vulcanica raccontano una natura potente e in continua trasformazione.
- Navigare tra isole dalle identità culturali diverse - Il mare collega realtà molto differenti tra loro: da Bahamas a Cayman Islands, fino alle isole delle Grenadine, ogni spostamento introduce una nuova identità culturale e paesaggistica. Il viaggio tra arcipelaghi diventa un'esperienza dinamica, dove ogni isola aggiunge un capitolo diverso al racconto.
- Scoprire riserve naturali e biodiversità tropicale - Molte isole conservano ecosistemi protetti di grande valore. A Puerto Rico, la El Yunque National Forest rappresenta una delle foreste tropicali più importanti della regione, mentre a Saint Vincent le aree interne sono caratterizzate da vegetazione lussureggiante e sentieri immersi nella natura. A Guadalupa, il parco nazionale vulcanico combina biodiversità e paesaggi montani.
- Camminare lungo spiagge isolate e coste incontaminate - Alcune zone costiere dei Caraibi offrono spazi ampi e poco urbanizzati, dove il mare domina il paesaggio. Le lunghe spiagge di Seven Mile Beach (Grand Cayman), le aree più tranquille di Antigua, o le coste ventose di Aruba permettono di vivere il mare in modo diretto, con orizzonti aperti e ritmi naturali.
- Ammirare tramonti sull'oceano in scenari naturali aperti - Il tramonto nei Caraibi è un'esperienza ricorrente ma sempre diversa: dalle scogliere di Soufrière (Saint Lucia) ai punti panoramici di Curaçao, fino alle coste occidentali di Aruba, la luce tropicale trasforma il paesaggio in un momento di forte intensità visiva e contemplativa, sempre legato all'orizzonte marino.



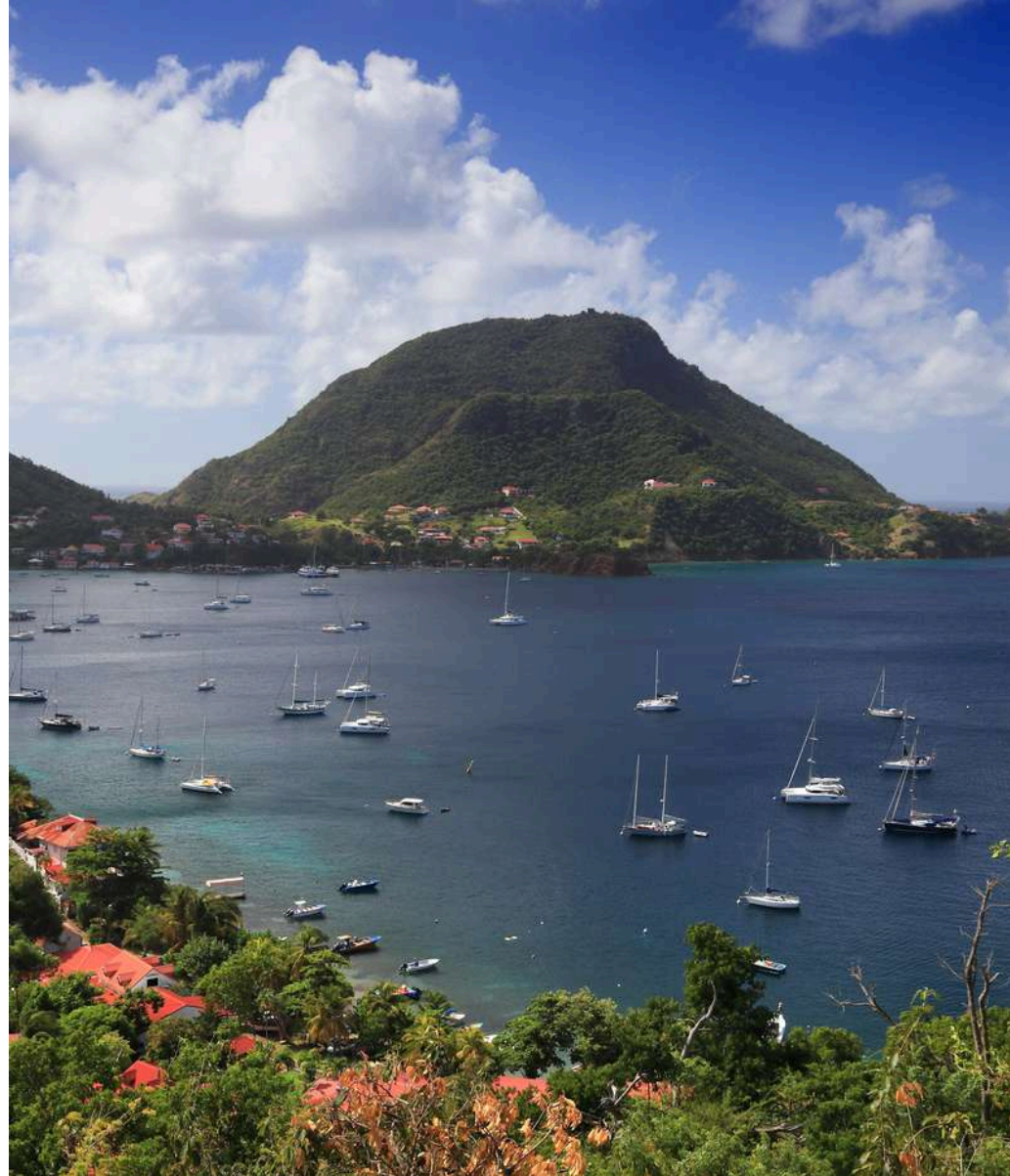


LE SISTEMAZIONI PIÙ AFFASCINANTI PER UNA LUNA DI MIELE

Un viaggio nei Caraibi non si definisce soltanto attraverso le isole visitate, ma anche attraverso i luoghi in cui si sceglie di soggiornare, dove il tempo rallenta e il paesaggio diventa parte integrante dell'esperienza quotidiana.

I Caraibi offrono una grande varietà di sistemazioni che riflettono la natura dell'arcipelago: ambienti sospesi tra mare e vegetazione tropicale, strutture immerse in contesti costieri o inserite in paesaggi collinari, dove la relazione con l'esterno è sempre diretta e continua. Resort integrati nella natura, piccoli hotel affacciati su baie tranquille, dimore coloniali reinterpretate in chiave contemporanea e strutture raccolte nei centri storici permettono di vivere soggiorni diversi tra loro ma accomunati da un forte legame con il territorio. In molte isole, l'architettura dialoga costantemente con l'ambiente circostante, utilizzando materiali locali, spazi aperti e soluzioni che valorizzano luce, vento e vista sul mare. Accanto a queste soluzioni, alcune sistemazioni si distinguono per la loro posizione particolarmente immersiva: strutture fronte oceano con accesso diretto alla spiaggia, alloggi inseriti in giardini tropicali o sistemazioni affacciate su baie protette che permettono un contatto immediato con il paesaggio caraibico.

In questo contesto, il soggiorno diventa parte essenziale del viaggio stesso: non solo un luogo di riposo, ma un'esperienza che contribuisce a definire il ritmo e l'atmosfera dell'intero itinerario, indipendentemente dalla tipologia di viaggio o dalla nicchia di riferimento.



ERRORI DA EVITARE QUANDO SI ORGANIZZA UNA LUNA DI MIELE AI CARAIBI

VOLER VISITARE TROPPE ISOLE O DESTINAZIONI IN POCO TEMPO

Uno degli errori più frequenti è cercare di includere troppe isole nello stesso itinerario. I Caraibi offrono una grande varietà di paesaggi e culture, ma trasformare il viaggio in una corsa tra aeroporti e collegamenti marittimi riduce la possibilità di vivere davvero ogni destinazione. Concentrarsi su poche isole consente invece di apprezzarne le differenze con maggiore profondità, tra mare, natura e identità locale.

SOTTOVALUTARE COLLEGAMENTI E TEMPI DI SPOSTAMENTO TRA ISOLE

Anche quando le distanze sembrano ridotte, gli spostamenti nei Caraibi possono richiedere più tempo del previsto, soprattutto tra arcipelaghi diversi o aree meno collegate. I collegamenti dipendono da voli regionali, tratte indirette o condizioni meteo. Una pianificazione poco attenta può rendere le giornate frammentate, mentre una gestione equilibrata degli spostamenti permette di vivere il viaggio con continuità e serenità.

NON LASCIARE SPAZIO ALLA SCOPERTA SPONTANEA DEL TERRITORIO

Una parte essenziale dell'esperienza caraibica nasce dagli incontri inattesi: una baia isolata, un villaggio costiero, una strada panoramica o una festa locale. Un itinerario troppo rigido rischia di limitare queste esperienze, che spesso diventano i momenti più autentici del viaggio. La flessibilità è fondamentale per cogliere la vera identità delle isole.

LIMITARSI ESCLUSIVAMENTE ALLE AREE PIÙ TURISTICHE O URBANE

Le città principali offrono servizi e punti di interesse importanti, ma i Caraibi esprimono la loro identità più autentica soprattutto al di fuori dei centri urbani. Coste meno frequentate, zone rurali, isole minori e piccoli insediamenti raccontano un volto più vero e variegato dell'arcipelago, che merita di essere incluso nell'esperienza di viaggio.

SOTTOVALUTARE IL RUOLO DELLE SISTEMAZIONI NELL'ESPERIENZA COMPLESSIVA

Nei Caraibi, l'alloggio non è solo un punto di appoggio, ma una parte integrante del viaggio. La scelta di strutture immerse nella natura, affacciate sul mare o inserite in contesti locali può influenzare profondamente la qualità dell'esperienza. Una selezione poco attenta rischia di ridurre il contatto con l'ambiente e con l'atmosfera tipica delle isole.

NON COSTRUIRE UN ITINERARIO COERENTE CON IL PROPRIO STILE DI VIAGGIO

Ogni viaggio nei Caraibi dovrebbe essere costruito in base ai propri ritmi e interessi, perché le isole offrono esperienze molto diverse tra loro: relax, natura, cultura o esplorazione. Un itinerario standardizzato rischia di non valorizzare queste differenze. Personalizzare il viaggio permette invece di vivere un'esperienza più equilibrata, autentica e realmente significativa.



QUALITÀ E AGGIORNAMENTO DEI SERVIZI

Le esperienze e i servizi presentati in questa brochure sono stati selezionati sulla base di criteri qualitativi orientati al comfort, all'accessibilità e alla personalizzazione dell'esperienza di viaggio.

Poiché condizioni operative, servizi dedicati e policy possono subire aggiornamenti o variazioni nel tempo, ogni proposta sarà verificata e confermata in fase di preventivo, al fine di garantire la massima coerenza con le esigenze del viaggiatore e con gli standard qualitativi richiesti.



GRANDI ANTILLE - TRA STORIA, CULTURA E PAESAGGI CARAIBICI SENZA TEMPO



Le Grandi Antille rappresentano il cuore storico e geografico dei Caraibi, un insieme di grandi isole dove città dinamiche come L'Avana (Cuba), San Juan (Puerto Rico) e George Town (Isole Cayman) si alternano a centri coloniali minori come Trinidad (Cuba), Santiago de Cuba (Cuba), Ponce (Puerto Rico) e Camagüey (Cuba), e a comunità costiere come Baracoa (Cuba), Bayamo (Cuba), Holguín (Cuba), Fajardo (Puerto Rico) e Manzanillo (Cuba), immerse in paesaggi tropicali di grande varietà. Il territorio è caratterizzato da una forte diversità ambientale, dove si incontrano catene montuose interne come la Sierra Maestra (Cuba) e la Cordillera Central (Puerto Rico), pianure fertili come la pianura di Camagüey (Cuba) e la Valle del Cibao (Repubblica Dominicana), vallate coltivate come la Valle de Viñales (Cuba) e la Valle de Yumurí (Cuba), e coste articolate come la costa settentrionale di Cuba e la costa orientale di Puerto Rico, che alternano spiagge sabbiose come Varadero (Cuba) e Flamenco Beach (Puerto Rico) a baie riparate come la Bahía de La Habana (Cuba) e la Bahía de Ponce (Puerto Rico), e tratti rocciosi affacciati sull'oceano come Cabo Rojo (Puerto Rico) e Baracoa (Cuba).

Prima dell'arrivo degli europei, queste isole erano abitate da popolazioni taine e arawak, che svilupparono sistemi sociali e culturali basati su comunità agricole e di pesca, villaggi organizzati e una rete di scambi marittimi tra le isole; successivamente questi sistemi furono profondamente trasformati dalla colonizzazione spagnola e, in alcune aree come Puerto Rico e le Isole Cayman, anche dall'influenza britannica e statunitense, che hanno contribuito a definire l'attuale assetto urbano, linguistico e culturale della regione. L'epoca coloniale ha lasciato un'impronta evidente nei centri storici come L'Avana Vieja (Cuba), San Juan Viejo (Puerto Rico) e Camagüey (Cuba), nelle fortificazioni costiere come Castillo del Morro (Puerto Rico), Castillo San Cristóbal (Puerto Rico) e Castillo de la Real Fuerza (Cuba), e nei porti strategici come il porto dell'Avana (Cuba), il porto di San Juan (Puerto Rico) e il porto di Santiago de Cuba (Cuba), testimoni di un passato legato alle rotte commerciali tra Europa e Americhe.

Dal punto di vista naturalistico, le Grandi Antille offrono un mosaico paesaggistico estremamente vario, dove foreste tropicali come Sierra del Rosario (Cuba) e El Yunque National Forest (Puerto Rico), montagne verdi come la Sierra Maestra (Cuba) e la Cordillera Central (Puerto Rico), fiumi interni come il Río Cauto (Cuba) e il Río Grande de Loíza (Puerto Rico), e lunghe coste come quelle settentrionali di Cuba e meridionali di Puerto Rico si alternano. Le aree rurali come Pinar del Río (Cuba) e le zone interne di Puerto Rico convivono con zone costiere più sviluppate come Varadero (Cuba), San Juan Metropolitan Area (Puerto Rico) e Grand Cayman (Isole Cayman), creando un equilibrio tra natura e presenza umana. Le barriere coralline e le acque trasparenti che circondano le Isole Cayman e le coste di Puerto Rico contribuiscono ulteriormente alla ricchezza ambientale dell'area.

Le principali aree che compongono la macro regione sono:

- CUBA - LA PIÙ ESTESA ISOLA CARAIBICA CON FORTE IDENTITÀ STORICA, CULTURALE E NATURALE
- PUERTO RICO – CARATTERIZZATA DA UN EQUILIBRIO TRA PATRIMONIO COLONIALE E MODERNITÀ URBANA
- ISOLE CAYMAN – TERRITORIO COMPATTO E FORTEMENTE LEGATO ALL'AMBIENTE MARINO

Le principali porte di accesso internazionale sono rappresentate da:

- Aeroporto José Martí di L'Avana (Cuba), principale hub nazionale e punto di ingresso per l'isola
- Aeroporto Luis Muñoz Marín di San Juan (Puerto Rico), principale snodo dei Caraibi orientali
- Aeroporto Internazionale Owen Roberts di George Town (Isole Cayman), principale accesso alle isole e hub regionale

Le Grandi Antille si configurano così come un sistema insulare complesso e stratificato, dove storia, natura e cultura si intrecciano in un equilibrio continuo che definisce una delle identità più ricche e riconoscibili dell'intero spazio caraibico.

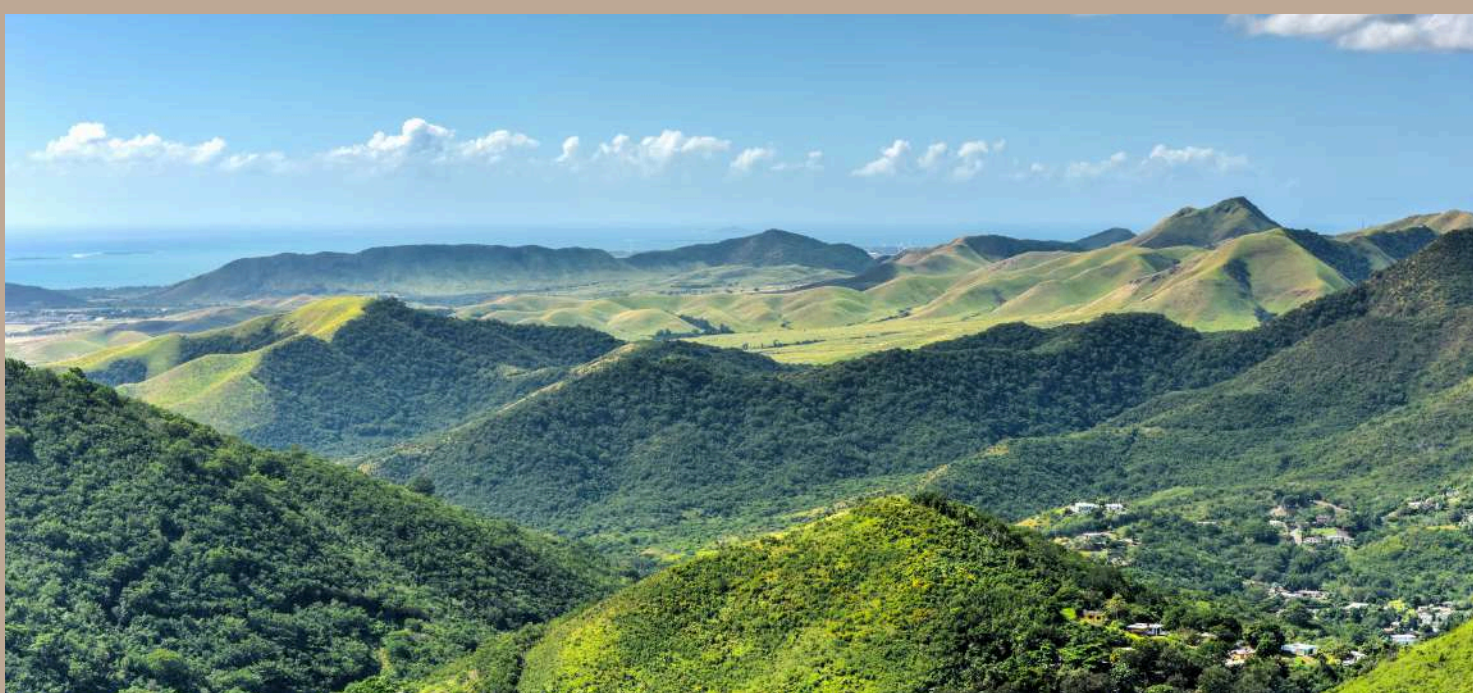
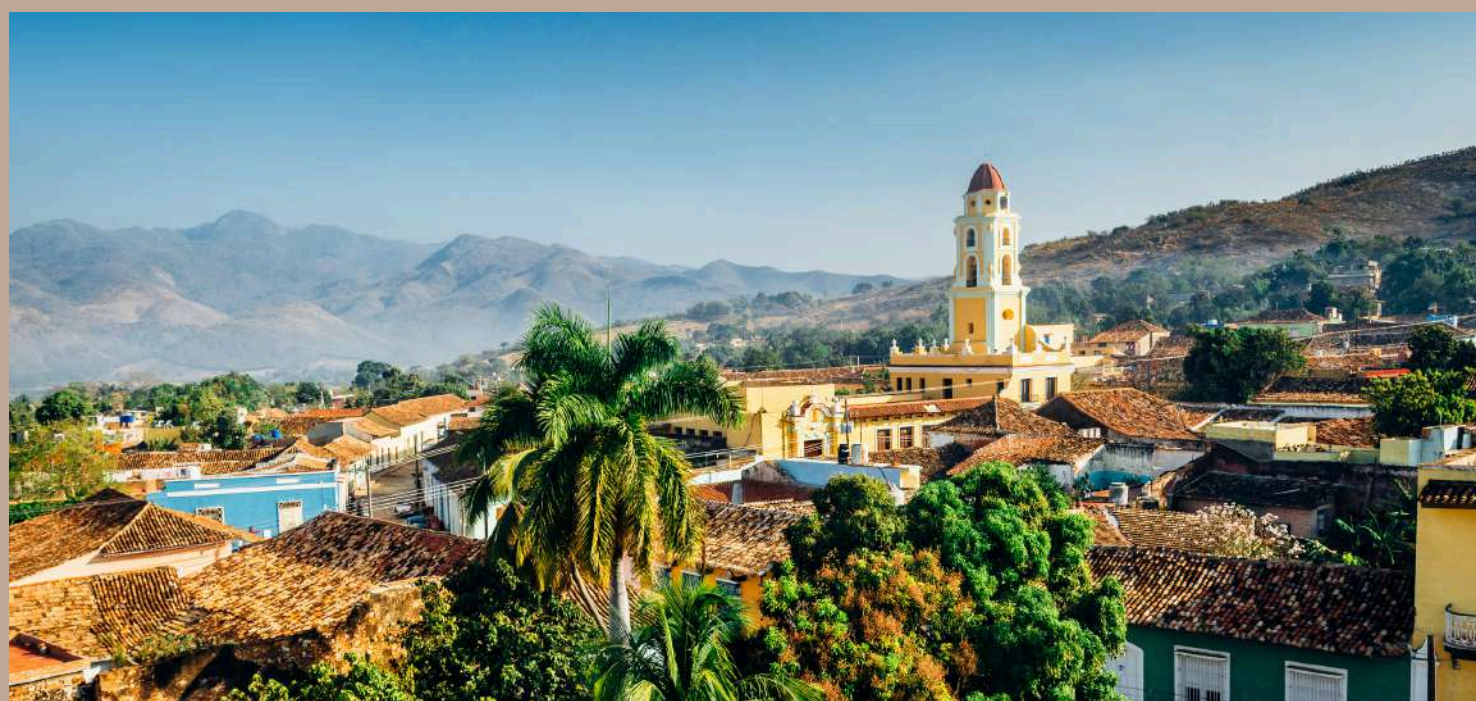
GRANDI ANTILLE – LUNA DI MIELE TRA EMOZIONE, NATURA E AUTENTICITÀ CARAIBICA

I LUOGHI E LE ESPERIENZE PER UN VIAGGIO DI NOZZE FUORI DAI PERCORSI BATTUTI

Le Grandi Antille rappresentano una delle destinazioni più complete dei Caraibi per una luna di miele, grazie alla capacità di unire atmosfere storiche, paesaggi naturali intensi e una dimensione culturale ancora profondamente autentica. A Cuba, Puerto Rico e nelle Isole Cayman, il viaggio si costruisce attraverso luoghi reali ma spesso lontani dalle rotte più affollate, dove il tempo sembra rallentare e ogni esperienza assume un valore intimo e personale.

- A Cuba, il viaggio romantico si sviluppa tra scenari che alternano natura e memoria storica. La Valle di Viñales, offre un paesaggio unico fatto di colline calcaree e piantagioni tradizionali di tabacco, ideale per momenti di quiete immersi nella natura. La città coloniale di Trinidad, con le sue strade acciottolate e le piazze storiche perfettamente conservate, crea un'atmosfera sospesa nel tempo, mentre la costa orientale di Baracoa, affacciata tra oceano e foreste tropicali, rappresenta una delle aree più remote e suggestive dell'isola. Qui la natura domina il paesaggio, con il vicino Parque Nacional Alejandro de Humboldt che offre scenari incontaminati e biodiversità straordinaria.
- A Puerto Rico, la dimensione romantica si intreccia con la storia coloniale e la natura tropicale. Il centro storico di San Juan, con le sue fortificazioni come il Castillo San Felipe del Morro e il Castillo San Cristóbal, offre scorci panoramici sull'oceano e passeggiate tra mura storiche e vicoli colorati. Più all'interno, la regione della Cordillera Central propone paesaggi montuosi e silenziosi, mentre la foresta tropicale di El Yunque National Forest permette esperienze immerse nella vegetazione lussureggiante, tra sentieri e cascate nascoste.
- Nelle Isole Cayman, la luna di miele assume una dimensione più intima e naturale. Oltre a George Town, il viaggio si arricchisce con aree più tranquille come Cayman Brac e Little Cayman, dove il ritmo è lento e il contatto con la natura è diretto. Le coste meno urbanizzate e le aree protette come il Queen Elizabeth II Botanic Park offrono spazi ideali per esperienze riservate, tra giardini tropicali, mare cristallino e ambienti incontaminati.

Nel loro insieme, le Grandi Antille offrono una luna di miele che non si limita alla scoperta dei luoghi, ma diventa un percorso emotivo tra paesaggi naturali intensi, centri storici carichi di atmosfera e isole dove la natura conserva ancora una dimensione autentica e profondamente suggestiva.





LO SAPEVATE?

Lo sapevate che le Grandi Antille rappresentano il nucleo più esteso e geograficamente complesso dell'intero sistema caraibico?

Dal punto di vista geografico, queste isole si distinguono per la presenza di grandi rilievi montuosi come la Sierra Maestra a Cuba e la Cordillera Central a Puerto Rico, alternati a vaste pianure costiere, baie profonde e sistemi di barriere coralline che creano ecosistemi marini tra i più ricchi dei Caraibi.

Dal punto di vista storico, sono state tra le prime aree del continente americano a entrare in contatto con l'espansione europea dopo le civiltà taíno e arawak, sviluppando nei secoli una stratificazione culturale unica, influenzata da dominazione spagnola, britannica e, in alcune aree, statunitense, che ha modellato lingua, architettura e identità locale.

Dal punto di vista del viaggio, le Grandi Antille si caratterizzano per distanze interne significative e forti contrasti paesaggistici: si passa rapidamente da capitali vivaci e porti storici a montagne, foreste tropicali e coste selvagge, rendendo ogni spostamento parte integrante dell'esperienza.

Un arcipelago dove grandezza geografica, complessità storica e varietà naturale si fondono in un unico sistema caraibico centrale e identitario.



ARCIPELAGO LUCAYANO – TRA ISOLE CORALLINE, STORIA MARITTIMA E PAESAGGI SENZA TEMPO



L'Arcipelago Lucayano rappresenta la porta settentrionale dei Caraibi, un insieme di isole coralline dove centri urbani vivaci come Nassau (Bahamas), Freeport (Bahamas) e Cockburn Town (Turks e Caicos) si alternano a piccoli insediamenti storici e comunità costiere come Dunmore Town sull'isola di Harbour Island (Bahamas), George Town sull'isola di Great Exuma (Bahamas) e Salt Cay (Turks e Caicos), immerse in paesaggi marini di straordinaria bellezza. Il territorio è caratterizzato da una morfologia prevalentemente pianeggiante, tipica delle isole calcaree e coralline, con ambienti naturali che includono estese lagune interne come quelle dell'Exuma Cays (Bahamas), sistemi di mangrovie come quelli del Lucayan National Park a Grand Bahama (Bahamas), e coste articolate come quelle di Providenciales (Turks e Caicos), che alternano spiagge di sabbia bianca come Grace Bay (Turks e Caicos) e Pink Sands Beach su Harbour Island (Bahamas), baie riparate come Elizabeth Harbour a Great Exuma (Bahamas) e tratti rocciosi affacciati sull'oceano come quelli di North Eleuthera (Bahamas).

Prima dell'arrivo degli europei, queste isole erano abitate dal popolo lucaiano, appartenente al gruppo etnico dei Taíno, che sviluppò comunità stabili basate sulla pesca, sull'agricoltura e su una fitta rete di scambi tra le isole; testimonianze di questa presenza sono oggi visibili in siti archeologici come quelli del Lucayan National Park (Bahamas). Con l'arrivo di Cristoforo Colombo nel 1492 a San Salvador (Bahamas), l'arcipelago entrò nell'orbita europea, subendo profonde trasformazioni demografiche e culturali. Successivamente, l'influenza britannica ha plasmato l'assetto istituzionale, linguistico e architettonico delle Bahamas e delle Turks e Caicos, lasciando un'eredità evidente nei centri storici, negli edifici coloniali e nei porti strategici. Esempi significativi includono il centro storico di Nassau (Bahamas), le fortificazioni come Fort Charlotte e Fort Fincastle a Nassau (Bahamas), e i porti storici di Nassau (Bahamas) e Cockburn Town a Grand Turk (Turks e Caicos), che testimoniano il ruolo dell'arcipelago nelle rotte commerciali atlantiche e nella storia della navigazione.

Dal punto di vista naturalistico, l'Arcipelago Lucayano offre un paesaggio marino unico, dove barriere coralline tra le più estese dell'emisfero occidentale, come quelle che circondano Andros Island (Bahamas) e Providenciales (Turks e Caicos), si combinano con acque cristalline, grotte sommerse e "blue holes" come il Dean's Blue Hole a Long Island (Bahamas). Le aree rurali e meno urbanizzate, come Cat Island (Bahamas) e South Caicos (Turks e Caicos), convivono con zone costiere più sviluppate come Nassau su New Providence (Bahamas) e Grace Bay a Providenciales (Turks e Caicos), creando un equilibrio tra natura incontaminata e presenza umana. Le vaste distese di sabbia e le lagune interne contribuiscono alla straordinaria biodiversità dell'area, rendendola uno degli ecosistemi marini più significativi dei Caraibi.

Geograficamente, l'Arcipelago Lucayano si estende tra l'Oceano Atlantico e il Mar dei Caraibi, a sud-est della Florida, ed è composto da centinaia di isole e isolotti che formano un sistema insulare compatto e facilmente accessibile.

Le principali aree che compongono la macro regione sono:

- **BAHAMAS - VASTO ARCIPELAGO FORMATO DA OLTRE 700 ISOLE E ISOLOTTI, CARATTERIZZATO DA UNA FORTE TRADIZIONE MARITTIMA E DA UNA NOTEVOLE VARIETÀ PAESAGGISTICA**
- **TURKS E CAICOS (TERRITORIO BRITANNICO D'OLTREMARE) – GRUPPO DI ISOLE CORALLINE NOTO PER L'INTEGRITÀ DEGLI ECOSISTEMI MARINI E PER LA PRESENZA DI COMUNITÀ COSTIERE STORICHE**

Le principali porte di accesso internazionale sono rappresentate da:

- **Aeroporto Internazionale Lynden Pindling di Nassau (Bahamas), principale hub dell'arcipelago e punto di accesso strategico per le isole centrali e settentrionali**
- **Aeroporto Internazionale di Grand Bahama a Freeport (Bahamas), importante accesso alternativo per la parte settentrionale dell'arcipelago**
- **Aeroporto Internazionale di Providenciales (Turks e Caicos), porta d'ingresso fondamentale per l'intero territorio e snodo dei collegamenti regionali**

L'Arcipelago Lucayano si configura così come un sistema insulare armonioso e affascinante, dove storia, cultura e ambienti naturali si intrecciano in un equilibrio unico, offrendo un'esperienza autentica e rappresentativa dell'identità caraibica, lontana dai ritmi frenetici e profondamente legata al mare.

ARCIPELAGO LUCAYANO – LUNA DI MIELE TRA ATOLLI TROPICALI, ACQUE TURCHESI E NATURA INTATTA

I LUOGHI E LE ESPERIENZE PER UN VIAGGIO DI NOZZE FUORI DAI PERCORSI BATTUTI

L'Arcipelago Lucayano, che comprende Bahamas e Turks e Caicos, rappresenta una delle destinazioni più iconiche dei Caraibi per una luna di miele, grazie a un equilibrio raro tra isole sabbiose, lagune turchesi e ambienti marini incontaminati. Qui il viaggio si costruisce attraverso luoghi reali dove la natura domina la scena e il ritmo lento delle isole permette esperienze intime e raccolte, lontane dalle grandi rotte turistiche più affollate.

- Alle Bahamas, l'esperienza romantica si sviluppa tra isole e contesti naturali di grande varietà. L'isola di Harbour Island, con il suo centro di Dunmore Town, conserva un'atmosfera raccolta fatta di case in legno color pastello e strade tranquille, mentre la celebre Pink Sands Beach offre una delle spiagge più scenografiche dell'Atlantico, con sabbia rosata e mare calmo. L'area di Exuma Cays rappresenta invece una delle zone più remote e suggestive dell'arcipelago, con isolotti disabitati, acque trasparenti e baie naturali come Thunderball Grotto, famosa per le sue grotte marine accessibili via acqua, che creano scenari quasi irreali per momenti condivisi nella natura.
- A Turks e Caicos, la luna di miele si sviluppa in un contesto ancora più essenziale e marino. L'isola di Providenciales è il principale punto di riferimento, con la rinomata Grace Bay, una lunga spiaggia caratterizzata da sabbia bianca finissima e acque calme protette dalla barriera corallina. L'area di Leeward Beach offre invece un ambiente più tranquillo e residenziale, ideale per esperienze riservate. Le isole minori come Salt Cay conservano un'atmosfera d'altri tempi, con piccoli insediamenti e paesaggi marini intatti, perfetti per un'esperienza di isolamento romantico.

Nel loro insieme, le Bahamas e Turks e Caicos offrono una luna di miele costruita su natura, mare e silenzio: atolli remoti, spiagge iconiche e piccoli centri costieri si alternano in un viaggio che privilegia la semplicità e la bellezza essenziale del paesaggio. L'Arcipelago Lucayano diventa così una destinazione ideale per chi cerca un'esperienza romantica autentica, immersa in scenari naturali puri e profondamente suggestivi.





LO SAPEVATE?

Lo sapevate che l'Arcipelago Lucayano è l'unica parte dei Caraibi completamente composta da isole coralline basse, modellate nel tempo dall'azione dell'oceano e delle correnti atlantiche?

Dal punto di vista geografico, le Bahamas e le Turks e Caicos si sviluppano su piattaforme calcaree poco elevate, caratterizzate da acque turchesi poco profonde, banchi sabbiosi e barriere coralline tra le più estese dell'emisfero occidentale, che rendono il paesaggio marino una componente dominante rispetto alla terra emersa.

Dal punto di vista storico, queste isole furono tra le prime terre del Nuovo Mondo ad essere raggiunte dalle popolazioni europee, dopo essere state abitate dai Lucayans (una popolazione taíno), poi quasi completamente scomparsi nei decenni successivi all'arrivo degli spagnoli, lasciando spazio a successive colonizzazioni britanniche che hanno definito l'attuale struttura politica e culturale.

Dal punto di vista del viaggio, l'Arcipelago Lucayano si distingue per un'esperienza fortemente legata al mare: spostamenti tra isole, lunghe distese sabbiose e lagune poco profonde rendono il territorio più orizzontale e disperso rispetto ad altre aree caraibiche, con un ritmo lento e dominato dall'acqua.

Un arcipelago dove luce, oceano e sabbia definiscono un'identità caraibica unica, essenziale e profondamente marina.



PICCOLE ANTILLE – LEEWARD ISLANDS (SETTENTRIONALI) – TRA CULTURE COLONIALI, ISOLE VULCANICHE E PAESAGGI MARINI SENZA TEMPO



Le Piccole Antille – Leeward Islands settentrionali rappresentano una delle aree più variegata e affascinanti dei Caraibi, un arcipelago dove centri urbani come St. John's (Antigua e Barbuda), Basseterre (Saint Kitts e Nevis), Gustavia (Saint Barthélemy – Francia), Philipsburg (Sint Maarten – Paesi Bassi), Road Town (Isole Vergini Britanniche – Regno Unito), Charlotte Amalie (Isole Vergini USA – Stati Uniti) e Basse-Terre (Guadalupa – Francia) si alternano a piccoli insediamenti storici e comunità costiere come English Harbour (Antigua e Barbuda), Charlestown (Nevis – Saint Kitts e Nevis), Grand Case (Saint Martin – Francia), The Valley (Anguilla – Territorio Britannico d'Oltremare) e Little Bay (Montserrat – Territorio Britannico d'Oltremare), immerse in paesaggi tropicali di straordinaria varietà. Il territorio è caratterizzato da una combinazione di isole vulcaniche e coralline, con rilievi montuosi come il Mount Liamuiga (Saint Kitts e Nevis), il Soufrière Hills (Montserrat) e La Grande Soufrière (Guadalupa – Francia), pianure costiere fertili come quelle di Antigua (Antigua e Barbuda) e vallate coltivate come la Belle Plaine (Guadalupa – Francia). Le coste articolate alternano spiagge sabbiose come Dickenson Bay (Antigua e Barbuda), Shoal Bay (Anguilla) e Orient Bay (Saint Martin – Francia), baie riparate come English Harbour (Antigua e Barbuda) e Marigot Bay (Saint Martin – Francia), e tratti rocciosi affacciati sull'oceano come quelli della penisola di Pointe des Châteaux (Guadalupa – Francia) e delle scogliere di Nevis (Saint Kitts e Nevis).

Prima dell'arrivo degli europei, queste isole erano abitate da popolazioni arawak e successivamente caribe, che svilupparono società basate sulla navigazione, sull'agricoltura e su una complessa rete di scambi interinsulari; testimonianze della loro presenza sono visibili in siti archeologici come Fountain Cavern (Anguilla – Territorio Britannico d'Oltremare), importante complesso cerimoniale con incisioni rupestri precolombiane, Bloody Point (Saint Kitts – Saint Kitts e Nevis), area di insediamenti amerindi e successivi eventi storici, e Trants (Montserrat – Territorio Britannico d'Oltremare), uno dei principali siti archeologici precolombiani dell'isola, oltre che in tradizioni culturali ancora oggi riconoscibili. A partire dal XVII secolo, le Leeward Islands divennero oggetto di contesa tra le potenze coloniali europee, in particolare Regno Unito, Francia e Paesi Bassi, la cui influenza è ancora evidente nell'architettura, nelle lingue ufficiali e nei sistemi giuridici delle isole. L'epoca coloniale ha lasciato un'impronta significativa nei centri storici come Nelson's Dockyard a English Harbour (Antigua e Barbuda), dichiarato Patrimonio dell'Umanità UNESCO, nelle fortificazioni costiere come Brimstone Hill Fortress (Saint Kitts e Nevis) e Fort Louis a Marigot (Saint Martin – Francia), e nei porti strategici come Road Town (Isole Vergini Britanniche – Regno Unito) e Charlotte Amalie (Isole Vergini USA – Stati Uniti), che testimoniano il ruolo dell'arcipelago nelle rotte commerciali tra Europa e Americhe. Nel tempo si è sviluppata una forte identità culturale caraibica, espressa attraverso tradizioni musicali, festival locali, artigianato e una vivace produzione artistica contemporanea, risultato dell'incontro tra culture europee, africane e indigene.

Dal punto di vista naturalistico, le Leeward Islands offrono un mosaico paesaggistico estremamente ricco, dove foreste tropicali come il Guadeloupe National Park (Guadalupa – Francia) e le aree protette di Montserrat, montagne verdi come il Mount Liamuiga (Saint Kitts e Nevis) e il Nevis Peak (Saint Kitts e Nevis), e coste spettacolari come quelle di Virgin Gorda (Isole Vergini Britanniche – Regno Unito), celebri per le formazioni granitiche di The Baths, si alternano. Le aree rurali come quelle di Barbuda (Antigua e Barbuda) e dell'interno di Saint Kitts e Nevis convivono con zone costiere più sviluppate come Philipsburg (Sint Maarten – Paesi Bassi) e Charlotte Amalie (Isole Vergini USA – Stati Uniti), creando un equilibrio armonioso tra natura e presenza umana. Le barriere coralline e le acque cristalline che circondano isole come Anguilla e le Isole Vergini Britanniche contribuiscono ulteriormente alla ricchezza ambientale dell'area, rendendola uno degli ecosistemi marini più significativi dei Caraibi.

Geograficamente, le Piccole Antille – Leeward Islands si collocano nella parte nord-orientale dell'arco caraibico e comprendono un sistema di isole appartenenti a differenti giurisdizioni politiche, tra cui territori indipendenti e dipendenze di Regno Unito, Francia, Paesi Bassi e Stati Uniti, elemento che contribuisce alla straordinaria diversità culturale e istituzionale della regione.

Le principali aree che compongono la macro regione sono:

- ANGUILLA (TERRITORIO BRITANNICO D'OLTREMARE), ISOLA CORALLINA CARATTERIZZATA DA SPIAGGE INCONTAMINATE E UN'ATMOSFERA RILASSATA
- ANTIGUA E BARBUDA (STATO INDIPENDENTE), NOTO PER LA COMBINAZIONE DI PATRIMONIO STORICO E PAESAGGI COSTIERI
- GUADALUPA (DIPARTIMENTO D'OLTREMARE DELLA FRANCIA), ARCIPELAGO VULCANICO CON FORTE IDENTITÀ CULTURALE FRANCESE
- MONTSERRAT (TERRITORIO BRITANNICO D'OLTREMARE), ISOLA VULCANICA CON UNA STORIA RECENTE LEGATA ALL'ATTIVITÀ DEL SOUFRIÈRE HILLS
- SAINT KITTS E NEVIS (STATO INDIPENDENTE), CARATTERIZZATO DA RILIEVI MONTUOSI E IMPORTANTI TESTIMONIANZE COLONIALI
- SAINT BARTHÉLEMY (COLLETTIVITÀ D'OLTREMARE DELLA FRANCIA), ISOLA DI DIMENSIONI RIDOTTE CON UN PATRIMONIO STORICO E CULTURALE DISTINTIVO
- SINT MAARTEN (PAESI BASSI) E SAINT MARTIN (FRANCIA), ISOLA CONDIVISA TRA DUE NAZIONI CON UNA FORTE IDENTITÀ MULTICULTURALE
- ISOLE VERGINI BRITANNICHE (TERRITORIO BRITANNICO D'OLTREMARE), ARCIPELAGO NOTO PER LA SUA MORFOLOGIA GRANITICA E GLI AMBIENTI MARINI
- ISOLE VERGINI USA (TERRITORIO NON INCORPORATO DEGLI STATI UNITI), CARATTERIZZATE DA UN PATRIMONIO STORICO E NATURALE DI GRANDE RILIEVO

Le principali porte di accesso internazionale sono rappresentate da:

- Aeroporto Internazionale V.C. Bird di St. John's (Antigua e Barbuda), principale hub per l'arcipelago delle Leeward Islands
- Aeroporto Internazionale Princess Juliana di Sint Maarten (Paesi Bassi), snodo strategico per numerose isole della regione
- Aeroporto Internazionale Cyril E. King di St. Thomas (Isole Vergini USA), porta d'accesso fondamentale per le Isole Vergini
- Aeroporto Internazionale Robert L. Bradshaw di Basseterre (Saint Kitts e Nevis), importante accesso per le isole centrali dell'arcipelago
- Aeroporto Internazionale Pointe-à-Pitre Le Raizet (Guadalupa – Francia), principale collegamento per l'area francese delle Leeward Islands

Le Piccole Antille – Leeward Islands si configurano così come un sistema insulare straordinariamente ricco e diversificato, dove storia coloniale, identità multiculturale e paesaggi naturali di grande suggestione si intrecciano in un racconto armonioso, offrendo un'esperienza autentica e rappresentativa della complessità e della bellezza dell'intero spazio caraibico.

PICCOLE ANTILLE – LEEWARD ISLANDS (SETTENTRIONALI) – LUNA DI MIELE TRA ISOLE FRAMMENTATE, CULTURE DIVERSE E NATURA CARAIBICA

I LUOGHI E LE ESPERIENZE PER UN VIAGGIO DI NOZZE FUORI DAI PERCORSI BATTUTI

Le Leeward Islands rappresentano uno degli arcipelaghi più variegati dei Caraibi settentrionali, dove isole di piccole dimensioni ma identità molto diverse si alternano tra loro. Si tratta di territori che uniscono paesaggi costieri, rilievi vulcanici e patrimonio coloniale europeo, creando un mosaico culturale e naturale unico, ideale per una luna di miele costruita su scoperta e varietà.

- Ad Anguilla, il viaggio si sviluppa tra spiagge incontaminate e baie tranquille come Shoal Bay East e Meads Bay, caratterizzate da sabbia bianca e acque calme, oltre a insenature più appartate come Little Bay raggiungibile via mare, che offrono un contesto naturale riservato e autentico.
- Ad Antigua e Barbuda, la dimensione storica si unisce ai paesaggi costieri. A Antigua, il porto storico di English Harbour e il sito di Nelson's Dockyard raccontano la storia navale britannica nei Caraibi, mentre le spiagge di Half Moon Bay offrono scenari naturali più selvaggi. Barbuda si distingue per la vasta laguna di Codrington Lagoon, area protetta e habitat di colonie di fregate, e per le spiagge rosate e quasi deserte della costa orientale.
- A Guadalupa, il paesaggio assume una forte componente vulcanica e tropicale. Il massiccio della La Soufrière domina l'isola principale, mentre le foreste del Parc National de la Guadeloupe (Basse-Terre) offrono sentieri tra cascate come le Chutes du Carbet e vegetazione tropicale fitta. Le zone costiere di Grande-Terre presentano spiagge e lagune come Sainte-Anne.
- A Montserrat, il paesaggio è fortemente segnato dall'attività vulcanica del Soufrière Hills. Le aree di osservazione della Montserrat Volcano Observatory e le zone costiere di Little Bay mostrano un'isola dove natura e trasformazione geologica convivono, con ampie aree ancora non urbanizzate.
- A Saint Kitts e Nevis, il territorio alterna rilievi e testimonianze storiche. A Saint Kitts, il complesso di Brimstone Hill Fortress, patrimonio UNESCO, domina il paesaggio costiero, mentre la capitale Basseterre conserva edifici coloniali e piazze storiche. A Nevis, la città di Charlestown e le pendici del Nevis Peak offrono un contesto più tranquillo e naturale.
- A Saint Barthélemy, l'isola si distingue per dimensioni ridotte e centri ordinati. La capitale Gustavia conserva un porto storico con architettura coloniale svedese, mentre le baie di Colombier Beach e Shell Beach offrono contesti naturali raccolti e panoramici.
- A Sint Maarten e Saint Martin, l'isola condivisa presenta una forte dualità culturale francese e olandese. A Sint Maarten, l'area di Philipsburg è il principale centro urbano, mentre a Saint Martin, il villaggio di Marigot rappresenta il cuore amministrativo francese. Le spiagge di Maho Beach a Sint Maarten e Orient Bay a Saint Martin mostrano due volti distinti dello stesso territorio.
- Alle Isole Vergini Britanniche, l'arcipelago si caratterizza per isole granitiche e baie protette. A Tortola, la capitale Road Town è il principale centro, mentre baie come Cane Garden Bay offrono paesaggi costieri rilassati. Le isole minori come Virgin Gorda ospitano formazioni naturali come The Baths, un complesso di rocce granitiche e piscine naturali.
- Alle Isole Vergini USA, il viaggio si sviluppa tra natura e patrimonio storico. A Saint Thomas, la città di Charlotte Amalie conserva edifici coloniali danesi e porti storici, mentre a Saint John il Virgin Islands National Park protegge gran parte dell'isola con sentieri e baie come Trunk Bay.

Nel loro insieme, le Leeward Islands rappresentano un arcipelago estremamente diversificato, dove ogni isola mantiene una propria identità storica, culturale e paesaggistica. Tra territori vulcanici, isole coralline, città coloniali e baie incontaminate, il viaggio si sviluppa come un mosaico autentico dei Caraibi settentrionali, ideale per una scoperta lenta, varia e profondamente immersiva.





LO SAPEVATE?

Lo sapevate che le Leeward Islands settentrionali rappresentano uno dei sistemi insulari caraibici più frammentati e variegati, dove isole molto vicine tra loro possono appartenere a stati e territori completamente diversi?

Dal punto di vista geografico, questa area combina isole di origine sia vulcanica sia calcarea: rilievi verdi e collinari come quelli di Saint Kitts e Nevis si alternano a isole più basse e coralline come Anguilla, creando in pochi chilometri paesaggi completamente differenti tra coste sabbiose, baie riparate e dorsali interne.

Dal punto di vista storico, l'area riflette una delle più complesse stratificazioni coloniali dei Caraibi, con influenze britanniche, francesi, olandesi e statunitensi che convivono ancora oggi nella lingua, nell'architettura e nella struttura amministrativa delle singole isole, spesso divise nonostante la loro vicinanza geografica.

Dal punto di vista del viaggio, le distanze ridotte tra le isole si traducono in un'esperienza frammentata e multipolare, dove ogni spostamento può significare un cambio di stato, cultura e paesaggio, rendendo l'arcipelago estremamente dinamico e diversificato.

Un insieme insulare dove prossimità geografica e frammentazione culturale creano uno dei mosaici più complessi e affascinanti dei Caraibi.



PICCOLE ANTILLE – WINDWARD ISLANDS (MERIDIONALI) – TRA ISOLE VULCANICHE, CULTURE CREOLE E PAESAGGI TROPICALI AUTENTICI



Le Piccole Antille – Windward Islands meridionali rappresentano una delle espressioni più autentiche e rigogliose dei Caraibi, un insieme di isole dove centri urbani come Fort-de-France (Martinica – Francia), Castries (Santa Lucia), Bridgetown (Barbados) e St. George’s (Grenada) si alternano a località minori e comunità costiere come Soufrière (Santa Lucia), Speightstown (Barbados), Gouyave (Grenada) e Scarborough (Tobago), immerse in paesaggi tropicali di grande intensità. Il territorio è dominato da una forte impronta vulcanica, con rilievi montuosi come il Mont Pelée (Martinica – Francia), il Gros Piton e il Petit Piton (Santa Lucia), e il Mount Saint Catherine (Grenada), affiancati da pianure costiere come quelle delle Barbados occidentali e vallate coltivate come la Mabouya Valley (Santa Lucia) e la St. Andrew Parish (Grenada). Le coste si presentano estremamente varie, alternando spiagge sabbiose come Crane Beach (Barbados) e Grande Anse Beach (Grenada), baie riparate come Marigot Bay (Santa Lucia) e Carlisle Bay (Barbados), e tratti rocciosi affacciati sull’oceano come quelli della costa atlantica della Martinica e della costa nord-orientale di Tobago.

Prima dell’arrivo degli europei, queste isole erano abitate da popolazioni arawak e successivamente caribe, che svilupparono sistemi sociali fondati sulla pesca, sull’agricoltura e su una rete di scambi tra le isole; tracce della loro presenza sono visibili in siti archeologici come Banwari Trace (Tobago), uno dei più antichi insediamenti umani dei Caraibi, Pearls Archaeological Site (Grenada), testimonianza di villaggi precolombiani, e Argyle Petroglyphs (Saint Vincent – Saint Vincent e Grenadine, area geografica delle Windward Islands), celebri incisioni rupestri attribuite alle popolazioni indigene, oltre che in tradizioni culturali ancora oggi presenti. A partire dal XVII secolo, le Windward Islands furono contese tra Francia e Regno Unito, dando origine a un mosaico culturale ancora evidente nelle lingue, nelle architetture e nelle tradizioni locali. L’epoca coloniale ha lasciato tracce nei centri storici come Bridgetown (Barbados), patrimonio UNESCO, nelle fortificazioni come Fort George (Grenada) e Morne Fortune (Santa Lucia), e nei porti come Castries (Santa Lucia) e St. George’s (Grenada), che ebbero un ruolo chiave nelle rotte commerciali caraibiche. Nel tempo si è sviluppata una forte identità creola, espressa attraverso musica, cucina, festival e una produzione culturale che fonde influenze africane, europee e indigene.

Dal punto di vista naturalistico, le Windward Islands offrono paesaggi tra i più lussureggianti dell’intero arco caraibico, con foreste pluviali come quelle del Morne Trois Pitons National Park (Dominica), montagne verdi e pendii ricoperti di vegetazione tropicale come nell’interno della Martinica e di Santa Lucia, e fiumi come il River Antoine (Grenada) e il Constitution River (Barbados). Le aree rurali, come l’entroterra di Grenada e le piantagioni storiche di Barbados, convivono con zone costiere più sviluppate come la costa occidentale di Barbados e le aree turistiche di Santa Lucia, creando un equilibrio armonioso tra natura e presenza umana. Le acque che circondano le isole, particolarmente limpide e ricche di biodiversità, includono barriere coralline e fondali marini di rilievo, come quelli della Buccoo Reef (Tobago) e della costa occidentale di Grenada.

Geograficamente, le Piccole Antille – Windward Islands si estendono nella porzione sud-orientale dell’arco caraibico e costituiscono un sistema insulare prevalentemente di origine vulcanica, con l’eccezione delle Barbados, formazione corallina distinta dal resto dell’arcipelago, elemento che contribuisce alla varietà geomorfologica della regione.

Le principali aree che compongono la macro regione sono:

- MARTINICA (DIPARTIMENTO D’OLTREMARE DELLA FRANCIA), CARATTERIZZATA DA UN FORTE LEGAME CON LA CULTURA FRANCESE E DA PAESAGGI VULCANICI
- SANTA LUCIA (STATO INDIPENDENTE), NOTA PER I SUOI ICONICI RILIEVI VULCANICI E LE BAIE NATURALI
- GRENADA (STATO INDIPENDENTE), CONOSCIUTA PER LE SUE FORESTE TROPICALI E LE TRADIZIONI AGRICOLE
- BARBADOS (STATO INDIPENDENTE), ISOLA CORALLINA CON UNA FORTE IDENTITÀ CULTURALE E STORICA
- TOBAGO CARATTERIZZATO DA AMBIENTI NATURALI BEN CONSERVATI E COSTE DIVERSIFICATE

Le principali porte di accesso internazionale sono rappresentate da:

- Aeroporto Internazionale Grantley Adams di Bridgetown (Barbados), hub principale per l’area sud-orientale dei Caraibi
- Aeroporto Internazionale Hewanorra (Santa Lucia), accesso strategico per l’isola e le aree limitrofe
- Aeroporto Internazionale Maurice Bishop di St. George’s (Grenada), collegamento principale per Grenada
- Aeroporto Internazionale Martinique Aimé Césaire di Fort-de-France (Martinica – Francia), porta d’ingresso per l’area francese
- Aeroporto Internazionale A.N.R. Robinson di Crown Point (Tobago), accesso diretto per Tobago e le aree circostanti

Le Piccole Antille – Windward Islands si configurano così come un sistema insulare intenso e profondamente identitario, dove natura vulcanica, culture creole e paesaggi tropicali si intrecciano in un equilibrio autentico e coinvolgente, offrendo un’esperienza caraibica ricca, varia e lontana dagli stereotipi più prevedibili.

PICCOLE ANTILLE – WINDWARD ISLANDS (MERIDIONALI) LUNA DI MIELE TRA ISOLE VULCANICHE, NATURA INTENSA E CULTURE CREOLE AUTENTICHE

I LUOGHI E LE ESPERIENZE PER UN VIAGGIO DI NOZZE FUORI DAI PERCORSI BATTUTI

Le Windward Islands meridionali rappresentano una delle aree più affascinanti dei Caraibi per una luna di miele, grazie a paesaggi più intensi e scenografici, dove la natura vulcanica, le foreste tropicali e le coste frastagliate creano ambienti intimi e profondamente suggestivi. Il viaggio si sviluppa lontano dalle mete più affollate, privilegiando luoghi autentici dove vivere momenti di connessione, scoperta e tranquillità.

- A Martinica, la luna di miele si concentra nella parte nord, più selvaggia e meno frequentata. Il villaggio di Grand'Rivière offre un'atmosfera isolata, circondato da vegetazione lussureggiante e affacciato su una costa rocciosa battuta dall'oceano. La Presqu'île de la Caravelle propone sentieri panoramici tra scogliere, mangrovie e resti storici come il Château Dubuc, un'antica piantagione dove si possono osservare le rovine degli edifici coloniali e immaginare la vita dell'epoca.
- A Saint Lucia, l'esperienza si sviluppa tra natura e paesaggi iconici ma anche tra angoli meno battuti. L'area di Laborie è un piccolo villaggio costiero autentico, dove la vita scorre lentamente tra pescatori e spiagge tranquille. Nell'interno, Fond Doux Estate è una storica piantagione immersa nella foresta tropicale, con giardini di cacao e spezie e antiche abitazioni coloniali restaurate. La costa orientale attorno a Dennery offre scenari più selvaggi e meno turistici.
- A Grenada, la luna di miele si costruisce tra natura e tradizioni. Il Grand Etang National Park ospita un lago vulcanico circondato da foresta tropicale, con sentieri immersi nella vegetazione e possibilità di osservare fauna locale. La baia di La Sagesse Bay combina una spiaggia tranquilla con una laguna interna, creando un ambiente riservato e rilassante. Il villaggio di Sauteurs, nel nord, offre panorami aperti sull'oceano e un forte legame con la storia dell'isola.
- A Barbados, la luna di miele si sviluppa lontano dalle zone più frequentate, concentrandosi sulla costa orientale. Bathsheba è caratterizzata da formazioni rocciose spettacolari e onde dell'Atlantico che creano un paesaggio potente e suggestivo. L'area rurale di St. Andrew Parish offre colline verdi e piccoli centri agricoli, mentre gli Andromeda Botanic Gardens permettono di passeggiare tra piante tropicali rare in un ambiente tranquillo e panoramico.
- A Tobago, la luna di miele assume un carattere particolarmente intimo e naturale. Il villaggio di Speyside è affacciato su baie poco frequentate e fondali ricchi di vita marina. La Main Ridge Forest Reserve, una delle più antiche foreste protette dell'emisfero occidentale, offre sentieri immersi nella natura con possibilità di osservare uccelli tropicali e vegetazione primaria. Englishman's Bay è una delle spiagge più isolate e scenografiche dell'isola, perfetta per momenti di tranquillità.

Nel loro insieme, le Windward Islands meridionali offrono una luna di miele intensa e autentica, dove la natura vulcanica, le tradizioni creole e i paesaggi ancora poco trasformati creano un'esperienza unica. Tra villaggi remoti, foreste tropicali e coste selvagge, il viaggio diventa un percorso condiviso fatto di scoperta, equilibrio e momenti profondamente memorabili.





LO SAPEVATE?

Lo sapevate che le Windward Islands meridionali sono tra le aree caraibiche più giovani dal punto di vista geologico, formate principalmente da attività vulcanica ancora visibile nella morfologia di molte isole?

Dal punto di vista geografico, questo arcipelago è dominato da rilievi montuosi, con picchi vulcanici, foreste pluviali e coste frastagliate che si affacciano sia sull'Oceano Atlantico sia sul Mar dei Caraibi, creando microclimi molto diversi anche all'interno della stessa isola.

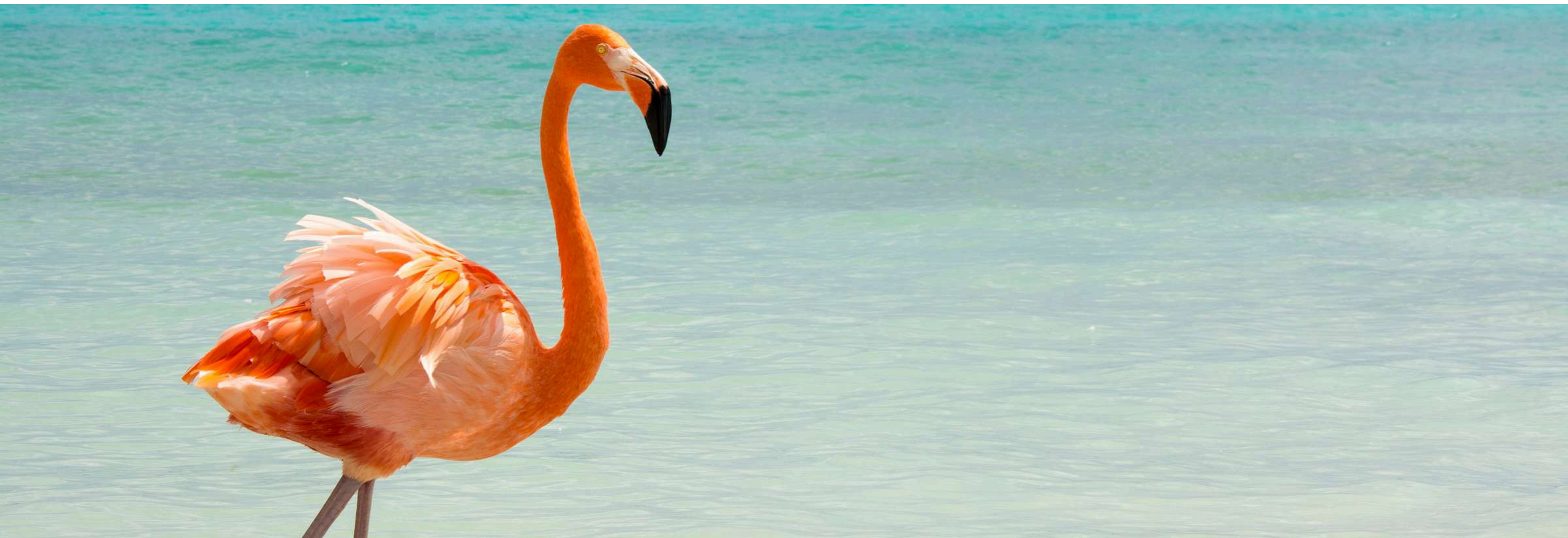
Dal punto di vista storico, queste isole sono state profondamente influenzate dalle popolazioni caribe e arawak prima dell'arrivo europeo, e successivamente da un lungo periodo coloniale francese e britannico, che ha generato un forte intreccio culturale ancora oggi evidente nelle lingue, nella musica e nelle tradizioni locali.

Dal punto di vista del viaggio, il territorio si caratterizza per una sensazione di immersione continua nella natura: i collegamenti sono più lenti, le distanze più "verticali" che orizzontali e l'esperienza tende a svilupparsi tra villaggi costieri, foreste interne e punti panoramici isolati.

Un arcipelago dove origine vulcanica, identità creola e natura intensa definiscono un'esperienza caraibica profonda e altamente scenografica.



PICCOLE ANTILLE – LEEWARD ANTILLES (SUD-OCCIDENTALI) – TRA CULTURE OLANDESI, LAGUNE TROPICALI E PAESAGGI ARIDI COSTIERI



Le Piccole Antille – Leeward Antilles rappresentano il settore sud-occidentale dell’arco caraibico, un insieme di isole caratterizzate da una forte identità storica e culturale di matrice olandese e da paesaggi tropicali aridi e costieri di grande riconoscibilità. In questo contesto si distinguono centri urbani come Oranjestad (Aruba – Regno dei Paesi Bassi) e Willemstad (Curaçao – Regno dei Paesi Bassi), affiancati da insediamenti minori e comunità costiere come San Nicolas (Aruba) e Barber (Curaçao), che conservano un legame diretto con il territorio e le tradizioni locali. L’ambiente naturale è caratterizzato da coste basse e rocciose come quelle dell’area di Hudishibana (Aruba) e della costa settentrionale di Westpunt (Curaçao), lagune interne come Rooislag Bay Lagoon (Aruba) e le acque riparate di Sint Anna Bay (Curaçao), e insenature protette come Spanish Water (Curaçao) e la costa sud-occidentale di Aruba, dove si alternano spiagge sabbiose come Eagle Beach (Aruba) e Cas Abao Beach (Curaçao), tratti rocciosi affacciati sul Mar dei Caraibi come la costa di Shete Boka (Curaçao) e le scogliere di Boca Prins (Aruba), e aree lagunari di grande valore ecologico come il sistema costiero del Arikok National Park coastal wetlands (Aruba) e le zone umide di Christoffel Park surroundings (Curaçao).

Prima dell’arrivo degli europei, queste isole erano abitate dalle popolazioni arawak, in particolare gruppi caquetío, che svilupparono comunità basate sulla pesca, sulla raccolta e su forme di agricoltura adattate a un ambiente arido; testimonianze della loro presenza sono visibili in siti archeologici come Fontein Cave (Aruba), nota per pitture rupestri precolombiane, e Hato Caves (Curaçao), dove sono state rinvenute incisioni e tracce di frequentazione indigena, oltre che in elementi culturali ancora oggi riconoscibili nella toponomastica e in alcune tradizioni locali. A partire dal XVII secolo, le isole furono integrate nell’orbita coloniale olandese, che ne ha profondamente influenzato l’assetto urbano, linguistico e amministrativo. L’eredità coloniale è evidente nei centri storici come Willemstad (Curaçao), patrimonio UNESCO per la sua architettura coloniale colorata, nei forti difensivi come Fort Zoutman (Aruba) e nelle strutture portuali come il porto di Willemstad, storicamente strategico per il commercio nel Mar dei Caraibi.

Dal punto di vista naturalistico, le Leeward Antilles si distinguono per un ambiente semi-arido unico nel contesto caraibico, dove cactus, vegetazione xerofila e coste ventose come quelle di Wariruri Bay (Aruba) e Boca Grandi (Aruba) si alternano a zone marine di straordinaria trasparenza come le acque di Baby Beach (Aruba) e le aree costiere di Klein Curaçao (Curaçao). Le aree interne sono caratterizzate da rilievi collinari come il Christoffelberg (Curaçao) e formazioni rocciose vulcaniche antiche come le alture calcaree del Hato Plateau (Curaçao) e le dorsali aride dell’Arikok National Park interior (Aruba), mentre le coste ospitano parchi marini e barriere coralline come quelle dell’Aruba Marine Park e delle acque meridionali di Curaçao, ricche di biodiversità e particolarmente apprezzate per la loro integrità ambientale. Le zone rurali interne convivono con aree urbane compatte e sviluppate lungo la costa come Santa Cruz (Aruba) e Tera Kora (Curaçao), creando un equilibrio tra natura e presenza umana tipico di queste isole.

Geograficamente, le Piccole Antille – Leeward Antilles si trovano nella porzione sud-occidentale del Mar dei Caraibi, al largo delle coste del Venezuela, e costituiscono un sistema insulare distinto sia per origine geologica sia per condizioni climatiche, più secche rispetto al resto dell’arcipelago caraibico.

Le principali aree che compongono la macro regione sono:

- ARUBA (REGNO DEI PAESI BASSI) – ISOLA CARATTERIZZATA DA PAESAGGI ARIDI, SPIAGGE BIANCHE E FORTE VOCAZIONE TURISTICA INTERNAZIONALE
- CURAÇAO (REGNO DEI PAESI BASSI) – ISOLA CON FORTE IDENTITÀ STORICA, ARCHITETTURA COLONIALE OLANDESE E RICCA VITA CULTURALE URBANA

Le principali porte di accesso internazionale sono rappresentate da:

- Aeroporto Internazionale Queen Beatrix di Oranjestad (Aruba – Regno dei Paesi Bassi), principale hub per l’isola e collegamenti con Nord e Sud America
- Aeroporto Internazionale Hato di Willemstad (Curaçao – Regno dei Paesi Bassi), scalo strategico per l’intera area delle Antille Olandesi meridionali

Le Piccole Antille – Leeward Antilles si configurano così come un sistema insulare compatto e fortemente identitario, dove cultura olandese, paesaggi semi-aridi e coste tropicali si fondono in un equilibrio originale e riconoscibile, offrendo un’esperienza caraibica diversa rispetto alle altre aree dell’arcipelago.

PICCOLE ANTILLE – LEEWARD ANTILLES (SUD-OCCIDENTALI) LUNA DI MIELE TRA DESERTI TROPICALI, LAGUNE TURCHESI E COSTE OLANDESI

I LUOGHI E LE ESPERIENZE PER UN VIAGGIO DI NOZZE FUORI DAI PERCORSI BATTUTI

Le Leeward Antilles meridionali offrono una cornice molto particolare per una luna di miele, diversa dal classico immaginario caraibico. Aruba e Curaçao combinano paesaggi semi-aridi, acque cristalline e un forte patrimonio urbano di influenza olandese, creando un equilibrio tra natura essenziale e atmosfere coloniali colorate. Il viaggio si sviluppa tra coste ventose, baie protette e piccoli centri storici ricchi di carattere.

- Ad Aruba, la luna di miele si concentra su aree costiere meno affollate e contesti naturali aperti. La zona di Arikok National Park offre un paesaggio quasi desertico con cactus, grotte e formazioni rocciose affacciate sul mare, dove si possono esplorare siti naturali come Fontein Cave con pitture rupestri indigene. Le spiagge di Andicuri Beach e Boca Prins rappresentano tratti selvaggi e poco frequentati, ideali per un'esperienza intima a contatto con la natura. La costa sud-occidentale, più riparata, permette momenti di relax in acque calme e trasparenti.
- A Curaçao, il viaggio si sviluppa tra natura costiera e centri urbani dal forte valore storico. La baia di Shete Boka National Park offre un tratto di costa frastagliata dove le onde dell'Atlantico si infrangono in grotte e insenature spettacolari, con punti panoramici facilmente accessibili. L'area di Christoffel National Park permette di esplorare il rilievo più alto dell'isola, tra sentieri naturalistici e vegetazione xerofila. A Willemstad, il quartiere di Punda è caratterizzato da edifici coloniali olandesi color pastello, canali e ponti mobili, mentre la zona di Pietermaai offre un'atmosfera più raccolta, con edifici storici restaurati e piccole baie urbane.

Nel loro insieme, Aruba e Curaçao offrono una luna di miele fuori dagli schemi classici caraibici, dove deserti tropicali, mare cristallino e architettura coloniale olandese creano un mix unico e raffinato. Il viaggio si sviluppa tra natura essenziale, coste selvagge e piccoli centri storici, offrendo un'esperienza intima e autentica, lontana dai percorsi più battuti.





LO SAPEVATE?

Lo sapevate che le Leeward Antilles meridionali, come Aruba e Curaçao, sono tra le aree più aride di tutto il bacino caraibico, con un paesaggio che ricorda più ecosistemi semi-desertici che la classica vegetazione tropicale?

Dal punto di vista geografico, queste isole si distinguono per coste rocciose, lagune salmastre, formazioni coralline antiche e rilievi collinari poco elevati, modellati da venti costanti e da un clima secco che ha favorito la crescita di vegetazione xerofila e cactus.

Dal punto di vista storico, l'area è stata fortemente influenzata dalla colonizzazione olandese, che ha lasciato un'impronta evidente nell'architettura dei centri urbani, nei porti commerciali e nella struttura multiculturale delle isole, arricchita nel tempo da influenze caraibiche, latinoamericane ed europee.

Dal punto di vista del viaggio, queste isole offrono un'esperienza diversa rispetto al resto dei Caraibi: meno foreste tropicali e più contrasti cromatici tra mare turchese, terra arida e città colorate, con spostamenti semplici e territori compatti facilmente esplorabili.

Un arcipelago dove clima secco, identità olandese e paesaggi costieri essenziali definiscono un volto unico e riconoscibile dei Caraibi meridionali.



CONTATTECI

IL NOSTRO SUPPORTO
ESCLUSIVO PER
**PERSONALIZZARE IL
VOSTRO ITINERARIO IN
BASE ALLE VOSTRE
ESIGENZE E DESIDERI**



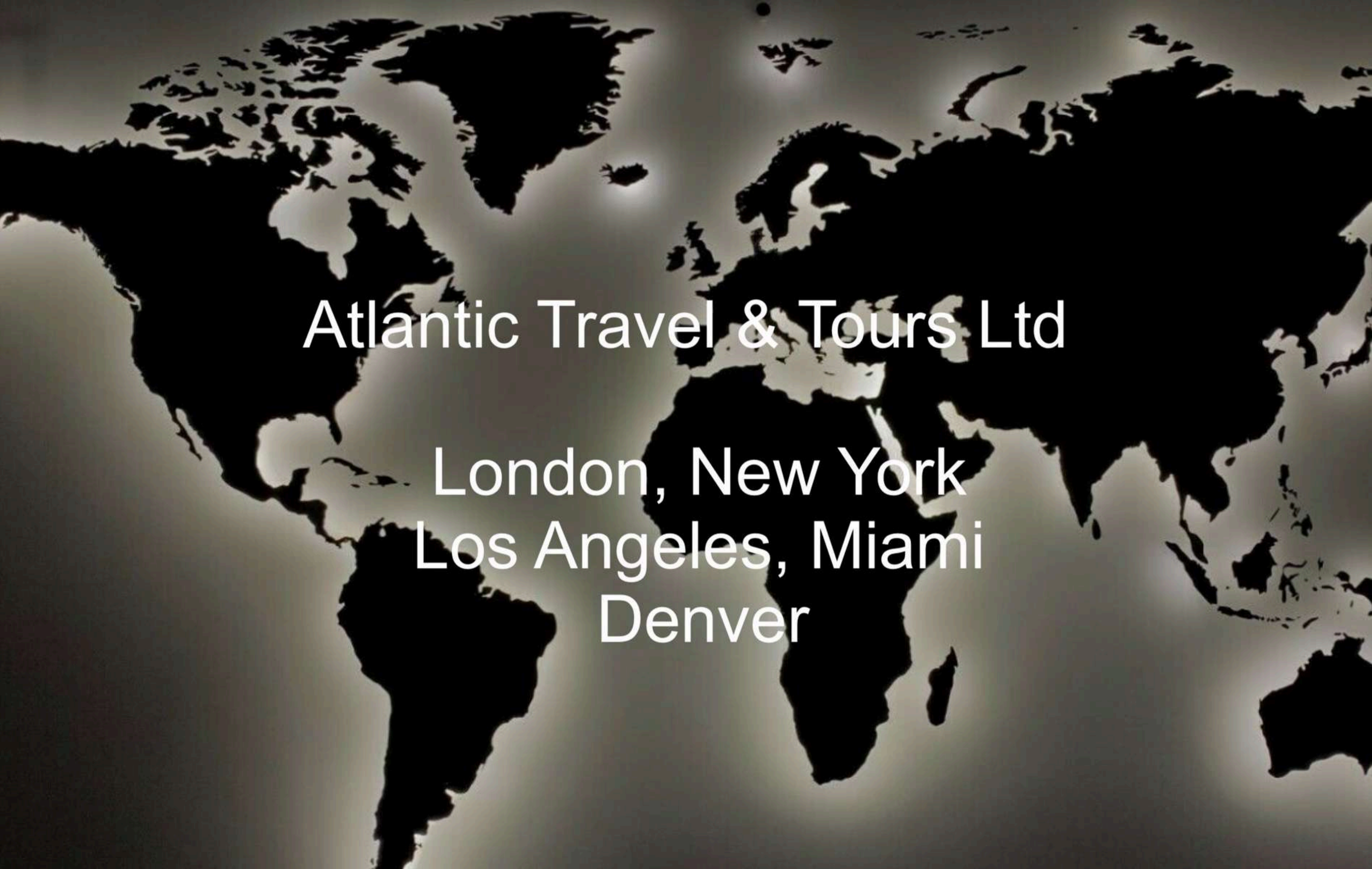
VOLETE RICHIEDERE UN PREVENTIVO?

Ci auguriamo che questa travel planner sia stata di vostro gradimento e fonte di ispirazione per il vostro prossimo viaggio.

Se desiderate organizzare il vostro prossimo viaggio, cliccate sul pulsante “Richiesta itinerario e preventivo”.

Compilate e inviate il modulo e vi contatteremo a breve per creare il vostro preventivo personalizzato.

RICHIESTA ITINERARIO E PREVENTIVO



Atlantic Travel & Tours Ltd

London, New York
Los Angeles, Miami
Denver

ATLANTIC TRAVEL & TOURS LTD

SOCIETÀ CON SEDI OPERATIVE NEGLI STATI UNITI E NEL REGNO UNITO

USA - DENVER - COLORADO - COMPANY REGISTRATION NUMBER: 202 110 96 014

REGNO UNITO - LONDRA - COMPANY REGISTRATION NUMBER: 130 288 33

E-MAIL

USA - unitedstatesadministration@atlantictourstravel.com

REGNO UNITO - unitedkingdomadministration@atlantictourstravel.com

WEBSITE

www.visitatlantictraveltours.com

CONTATTI COMPLETI

www.visitatlantictraveltours.com/it/contact