

ATLANTIC TRAVEL & TOURS

**EGITTO, MEDIO ORIENTE,
OCEANO INDIANO E GIAPPONE
VIAGGI OVER 65**

**RELAX E CULTURA: ESPERIENZE IMPERDIBILI PER
OVER 65 FUORI DAI PERCORSI BATTUTI DAL
TURISMO DI MASSA**



WWW.VISITATLANTICTRAVELTOURS.COM

DAL CEO - FONDATORE

Cari viaggiatori,

Immaginate di riscoprire il piacere di viaggiare con calma, senza fretta, lasciandovi guidare dalle curiosità e dai panorami che vi circondano.

Ogni luogo ha una storia da raccontare, ogni esperienza è un invito a vivere il momento, a **sentire il ritmo dei luoghi** e a **gustarne l'essenza**.

Pensate a passeggiate tra borghi storici, tra vicoli che raccontano tradizioni antiche, o a momenti di quiete immersi in paesaggi naturali che sembrano sospesi nel tempo. Lasciatevi avvolgere dall'atmosfera delle città d'arte, dai musei, dai mercati locali, dalle colline e dai laghi che invitano a una pausa di contemplazione e piacere.

Questa brochure è un invito a sognare con i sensi aperti: ogni pagina offre spunti, colori, profumi e suggestioni per aiutarvi a immaginare un viaggio fatto su misura per voi. Non è solo una raccolta di destinazioni, ma una guida per esperienze che combinano **cultura, natura e comfort**, permettendovi di godere appieno di ogni momento.

Sfogliatela con curiosità, **lasciatevi ispirare**, e iniziate a progettare un viaggio che celebri il piacere di scoprire il mondo a modo vostro.



Steve Tabacchi

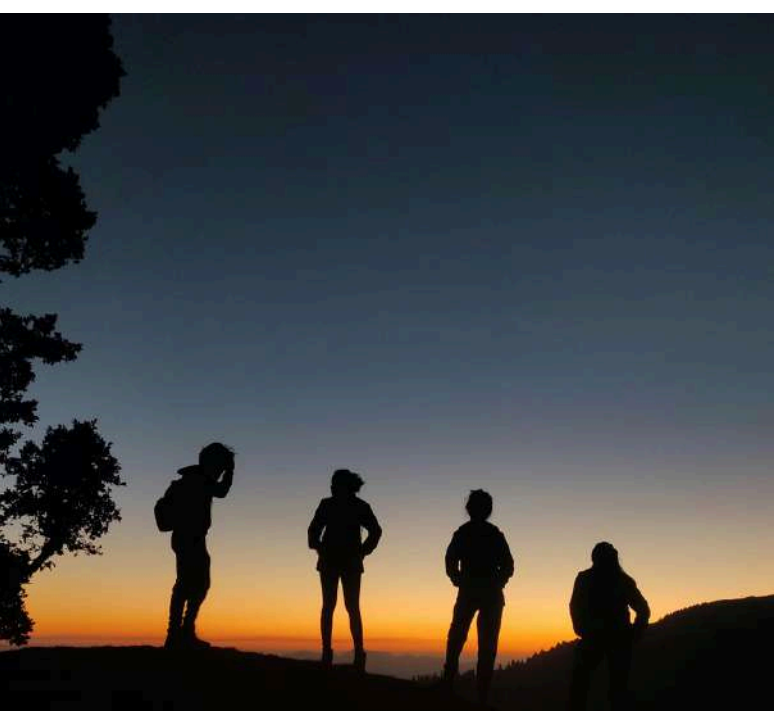
DR. STEVE TABACCHI
CEO - FOUNDER
ATLANTIC TRAVEL & TOURS



**PERCHÈ VIAGGIARE
CON NOI**

**SCOPRITE PERCHÉ IL
NOSTRO TOUR OPERATOR È
UNICO E INIMITABILE!**

VIAGGI SU MISURA PER TUTTI



I NOSTRI ITINERARI DI VIAGGIO

Organizziamo esclusivamente itinerari per viaggi innovativi e originali fuori dai sentieri battuti del turismo di massa. Desideriamo che ciascun cliente sia il protagonista del suo viaggio.

LE NOSTRE CLASSI DI VIAGGIO

Organizziamo viaggi per le seguenti classi:

- **FIRST**
- **PREMIUM**
- **ECONOMY**

ORGANIZZIAMO ITINERARI CON I SEGUENTI TRASPORTI



AUTO

- ✓ NOLEGGIO



VAN

- ✓ NOLEGGIO
- ✓ TOURS PROGRAMMATI CON AUTISTA



PULLMAN

- ✓ SERVIZI CHARTER CON AUTISTA
- ✓ TOURS PROGRAMMATI CON AUTISTA



CAMPER

- ✓ NOLEGGIO



MOTO

- ✓ SERVIZI CHARTER
- ✓ TOURS PROGRAMMATI

ORGANIZZIAMO ITINERARI CON I SEGUENTI TRASPORTI



AEREO

- ✔ TRASFERIMENTI INTERNI



BARCA

- ✔ GITE ED ESCURSIONI
- ✔ TRASFERIMENTI INTERNI



TRAGHETTO

- ✔ TRASFERIMENTI INTERNI



IDROVOLANTE

- ✔ TRASFERIMENTI INTERNI

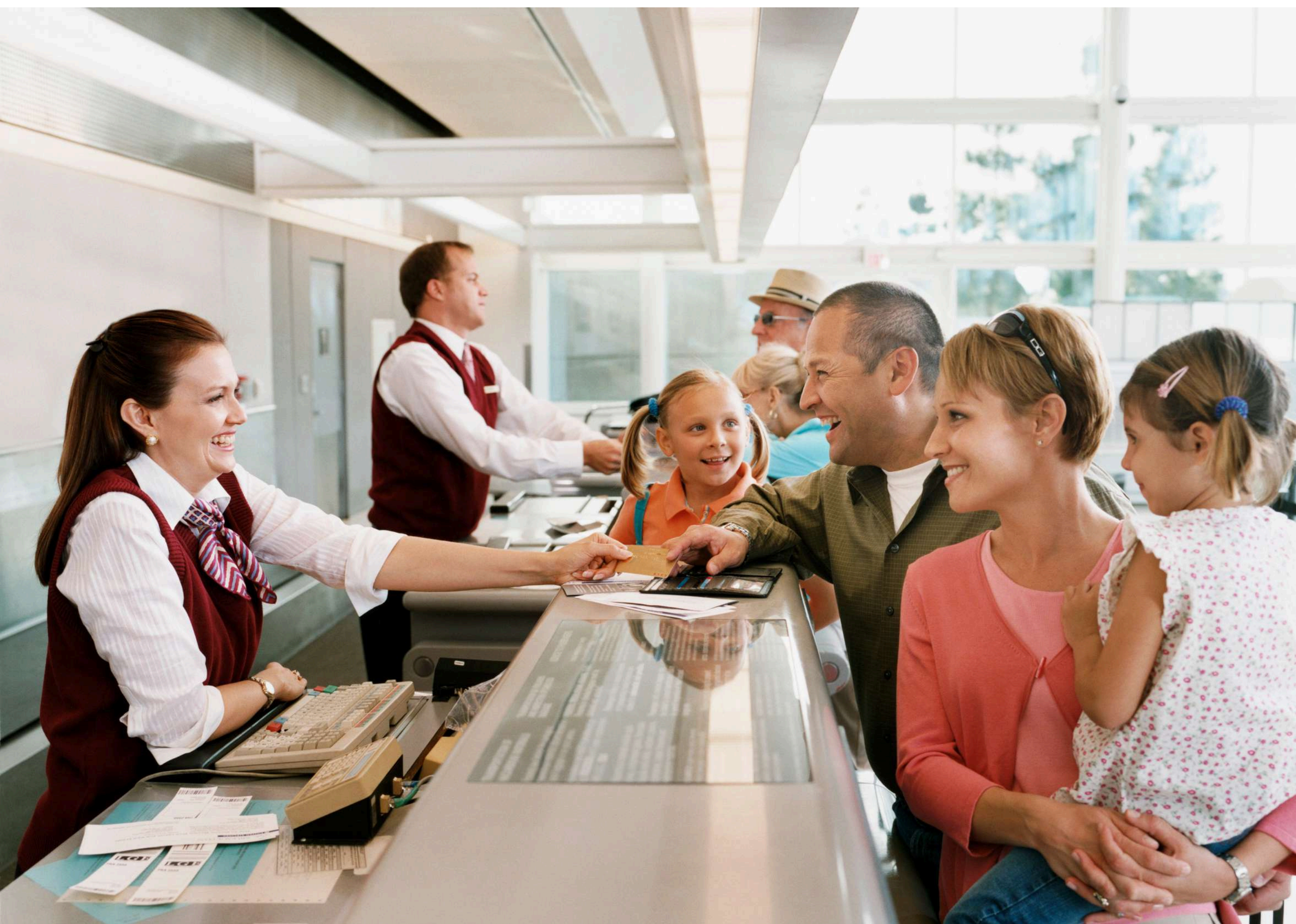


TRENO

- ✔ TRASFERIMENTI INTERNI

CHECK IN E BAGAGLIO REGISTRATO PRIORITARIO

Dite addio alle lunghe attese al check-in! Con il nostro servizio di check-in prioritario, potrete ritirare la vostra carta d'imbarco e lasciare il bagaglio registrato in un batter d'occhio! Siamo sempre pronti a offrirvi questa opzione, in base alla disponibilità delle compagnie aeree, per rendere i vostri viaggi ancora più confortevoli, sia che viaggiate in premium che in economy class. **Non perdetevi tempo, scegliete il comfort!**



ELIMINATE LE CODE IN AEROPORTO CON IL SERVIZIO FAST TRACK



Sappiamo quanto possa essere frustrante aspettare a lungo in aeroporto per i controlli di sicurezza! Per questo motivo, ci impegniamo a includere sempre nei nostri viaggi l'accesso alla corsia preferenziale, così potrete saltare la coda e godervi il vostro tempo senza stress.

Il servizio è disponibile in base alla disponibilità di ciascun aeroporto, quindi non possiamo garantirne sempre la presenza. Tuttavia, siamo lieti di informarvi che è stato implementato nella maggior parte degli aeroporti da noi utilizzati. **Non perdetevi questa opportunità!**





COMFORT NELLE LOUNGES AEROPORTUALI

Un tempo riservate esclusivamente ai passeggeri di business e first class, oggi le lounges aeroportuali sono accessibili anche a chi viaggia in altre classi! Offriamo il massimo del comfort e del lusso per rendere la vostra esperienza in aeroporto indimenticabile. Nei nostri pacchetti viaggio, cerchiamo sempre di includere l'accesso a queste esclusive aree nei punti di partenza e arrivo (compatibilmente con la disponibilità degli aeroporti e delle compagnie aeree). Rilassatevi, gustate prelibatezze culinarie, sorseggiate bevande raffinate e approfittate di docce rinfrescanti, il tutto in ambienti eleganti e silenziosi. **Non perdetevi questa opportunità unica!**




ALTRI SERVIZI

LE NOSTRE ECCELLENTI
PARTNERSHIP CON I VARI
FORNITORI CI PERMETTONO
DI OFFRIRE AI NOSTRI
CLIENTI IL MEGLIO DEI
SEGUENTI SERVIZI

SPEDIZIONE ANTICIPATA BAGAGLI
VISTI TURISTICI
CAMBIO DI VALUTA
POLIZZE ASSICURATIVE



	AUD	7.01
	NZD	5.05
	JPY	0.0913
	GBP	11.23
	EUR	9.71
	SGD	5.35
	CHF	7.00



VIAGGIA SEMPRE CON UNO SCONTO ESCLUSIVO!



-20%

- **ATTIVO TUTTO L'ANNO**
- **PER TUTTE LE CATEGORIE DI VIAGGIATORI**
- **NESSUN LIMITE DI SPESA MINIMO RICHIESTO**



FOTOGRAFO VIAGGI

PER UN TOUR DA RICORDARE
PER SEMPRE

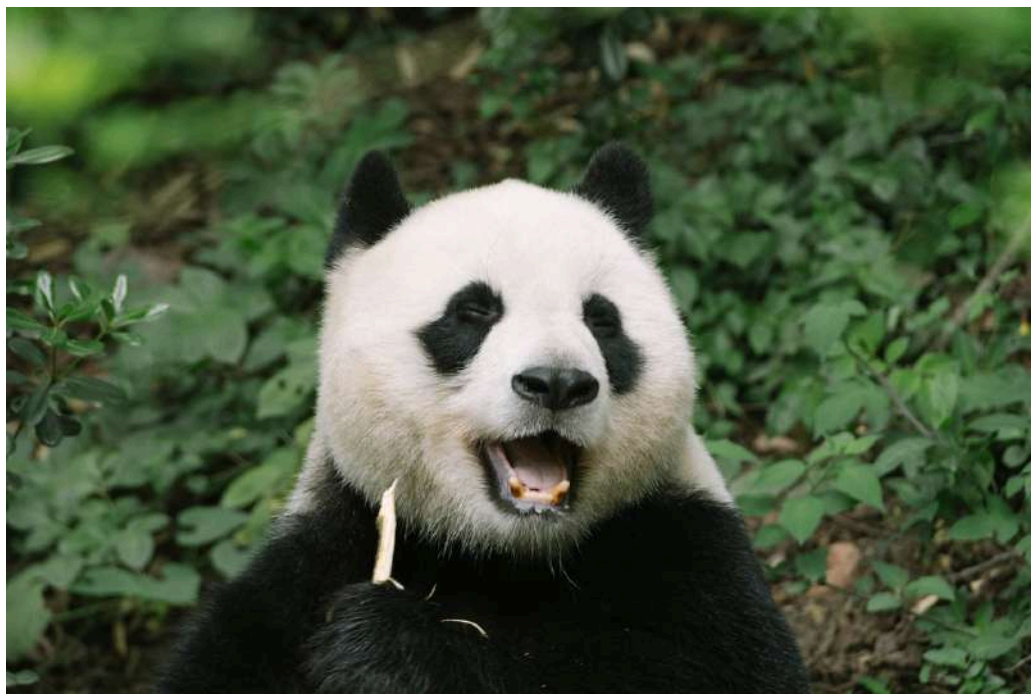


Alcuni viaggi sono speciali: un viaggio di nozze, un anniversario di matrimonio con rinnovo dei voti matrimoniali oppure un momento per stare insieme con cari amici o parenti. Occasioni belle come quelle appena menzionate saranno ricordate mediante delle fotografie e video professionali. Se siete interessati ad includere nel vostro prossimo viaggio questa opzione, siamo felici di poter offrire il nostro supporto con fotografi che potranno rendere il vostro viaggio un ricordo duraturo.



UNA PERSONA GRATIS OGNI 15 PAGANTI

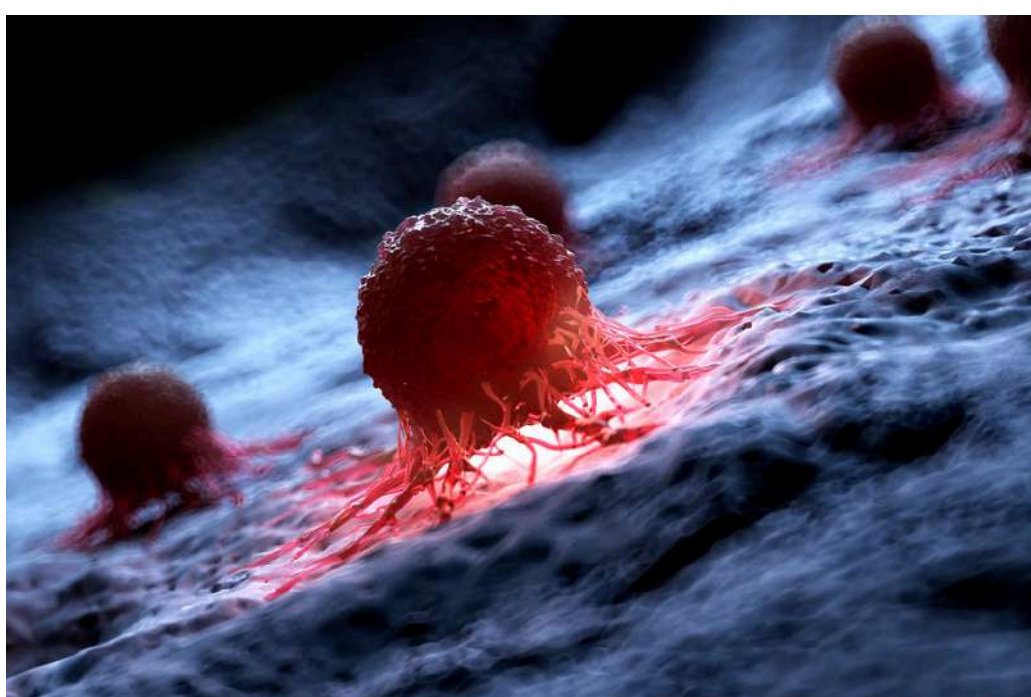
Approfittate della nostra formula **sempre attiva**. Se avete la possibilità di portare **almeno 15 persone** una persona avrà il viaggio **gratis**. Provate a pensare a qualsiasi persona che potrebbe essere interessata tra parenti, amici, ex colleghi di lavoro o altri e ricordate che se avete bisogno di un accompagnatore o guida turistica che possa assistere voi e il vostro gruppo per tutta la durata del tour possiamo offrire anche questo servizio



IL NOSTRO SOSTEGNO PER LA SALVAGUARDIA DEL PIANETA E LA RICERCA SUL CANCRO



CON I NOSTRI VIAGGI, VOGLIAMO
OFFRIRE AI NOSTRI CLIENTI
L'OPPORTUNITÀ DI CONTRIBUIRE PER
ORGANIZZAZIONI SENZA SCOPO DI LUCRO
IMPEGNATE A RISOLVERE I SEGUENTI
PROBLEMI GLOBALI



- CONSERVAZIONE DELLA FLORA -
FAUNA
- RISCALDAMENTO GLOBALE
- RICERCA SUL CANCRO



**PERCHÉ UN VIAGGIO IN
EGITTO, MEDIO ORIENTE,
OCEANO INDIANO E GIAPPONE
PER OVER 65**

SCOPRITE L'EGITTO, ISRAELE E PALESTINA,
EMIRATI ARABI, SEYCHELLES, MAURITIUS,
ZANZIBAR, MALDIVE E GIAPPONE E
LASCIA TEVI ISPIRARE DA ITINERARI PENSATI
PER ESSERE VISSUTI CON CALMA, TRA
PAESAGGI AUTENTICI, ESPERIENZE
CULTURALI E LUOGHI LONTANI DAL
TURISMO DI MASSA, PER UN VIAGGIO
RILASSANTE, CONFORTEVOLE E RICCO DI
SIGNIFICATO

VIAGGIARE CON CALMA TRA EGITTO, MEDIO ORIENTE, OCEANO INDIANO E GIAPPONE



Ci sono viaggi che non hanno bisogno di essere intensi per essere significativi. Per un pubblico over 65, il viaggio assume una dimensione diversa: non è ricerca della quantità di esperienze, ma della qualità del tempo vissuto, della comodità negli spostamenti e della possibilità di osservare luoghi e culture senza fretta. È un modo di viaggiare che privilegia equilibrio, accessibilità e continuità.

Tra l'Egitto, il Medio Oriente, l'Oceano Indiano e il Giappone si trovano contesti molto diversi, ma tutti in grado di offrire itinerari costruiti su ritmi lenti e ben organizzati. Dalle città storiche del Nilo ai centri moderni del Golfo, dalle isole tropicali ai villaggi giapponesi, il viaggio può essere strutturato in modo progressivo e confortevole.

In queste destinazioni il paesaggio cambia costantemente ma resta leggibile e fruibile. In Egitto il Nilo diventa asse naturale di spostamento tra siti storici e città fluviali; nel Medio Oriente le grandi metropoli si alternano a deserti facilmente osservabili da percorsi organizzati; nell'Oceano Indiano le isole offrono ambienti pianeggianti e distanze ridotte; in Giappone l'efficienza dei trasporti permette di collegare città, coste e aree rurali senza difficoltà.

L'acqua e la terra definiscono il ritmo del viaggio in modo diverso in ogni area. In Egitto il fiume struttura l'intero territorio; nel Golfo il mare si affianca a contesti urbani moderni; nelle isole tropicali l'oceano diventa presenza costante e tranquilla; in Giappone coste, laghi e fiumi si integrano con un territorio montuoso ma altamente organizzato.

Il ritmo del viaggio per over 65 tende a privilegiare soste più lunghe e spostamenti semplici. Nelle destinazioni dell'Oceano Indiano prevale la permanenza in un unico contesto insulare con escursioni leggere; nel Medio Oriente si alternano visite urbane e momenti di relax; in Egitto il viaggio segue spesso la linearità del Nilo; in Giappone si combinano treni veloci e soggiorni in città ben collegate.

La componente culturale è centrale ma sempre accessibile. In Egitto si leggono millenni di storia lungo il fiume e nei siti archeologici; nel Medio Oriente convivono modernità e tradizione in città strutturate e musei contemporanei; nell'Oceano Indiano la cultura locale emerge attraverso villaggi, mercati e tradizioni artigianali; in Giappone musei, quartieri storici e giardini offrono una lettura chiara e ordinata del patrimonio culturale.

Un viaggio over 65 in queste regioni non è costruito sulla complessità, ma sulla fluidità: itinerari ben calibrati, distanze gestibili e ambienti accoglienti. Le esperienze si concentrano su ciò che è essenziale vedere e vivere, evitando sovraccarichi e privilegiando la continuità del viaggio.

È un modo di viaggiare che mette al centro il tempo e la sua qualità: non correre tra le destinazioni, ma attraversarle con attenzione, lasciando che siano i luoghi a raccontarsi con naturalezza.

PERCHÉ SCEGLIERE EGITTO, MEDIO ORIENTE, OCEANO INDIANO E GIAPPONE PER UN VIAGGIO OVER 65

UN MODO DI VIAGGIARE CHE PRIVILEGIA IL TEMPO, LA SERENITÀ E LA LEGGIBILITÀ DEI LUOGHI

Viaggiare dopo i 65 anni non significa rinunciare alla scoperta, ma ridefinirne il ritmo. Il viaggio diventa più consapevole, con una maggiore attenzione alla gestione delle energie, alla qualità degli spostamenti e alla chiarezza delle esperienze. Egitto, Medio Oriente, Oceano Indiano e Giappone offrono contesti molto diversi tra loro, ma accomunati dalla presenza di itinerari strutturabili in modo progressivo e facilmente adattabile. Queste aree del mondo permettono di costruire esperienze basate su alternanza equilibrata tra visita e riposo, con distanze modulabili e ambienti che possono essere esplorati senza necessità di ritmi intensi. La varietà non è un ostacolo, ma una risorsa per selezionare ciò che è realmente significativo, riducendo la complessità del viaggio.

STRUTTURE TERRITORIALI CHE FACILITANO LA MOBILITÀ E LA FRUIZIONE

In Egitto il viaggio si sviluppa in modo lineare lungo il Nilo, con collegamenti che permettono di spostarsi tra città e siti storici senza frammentazione eccessiva.

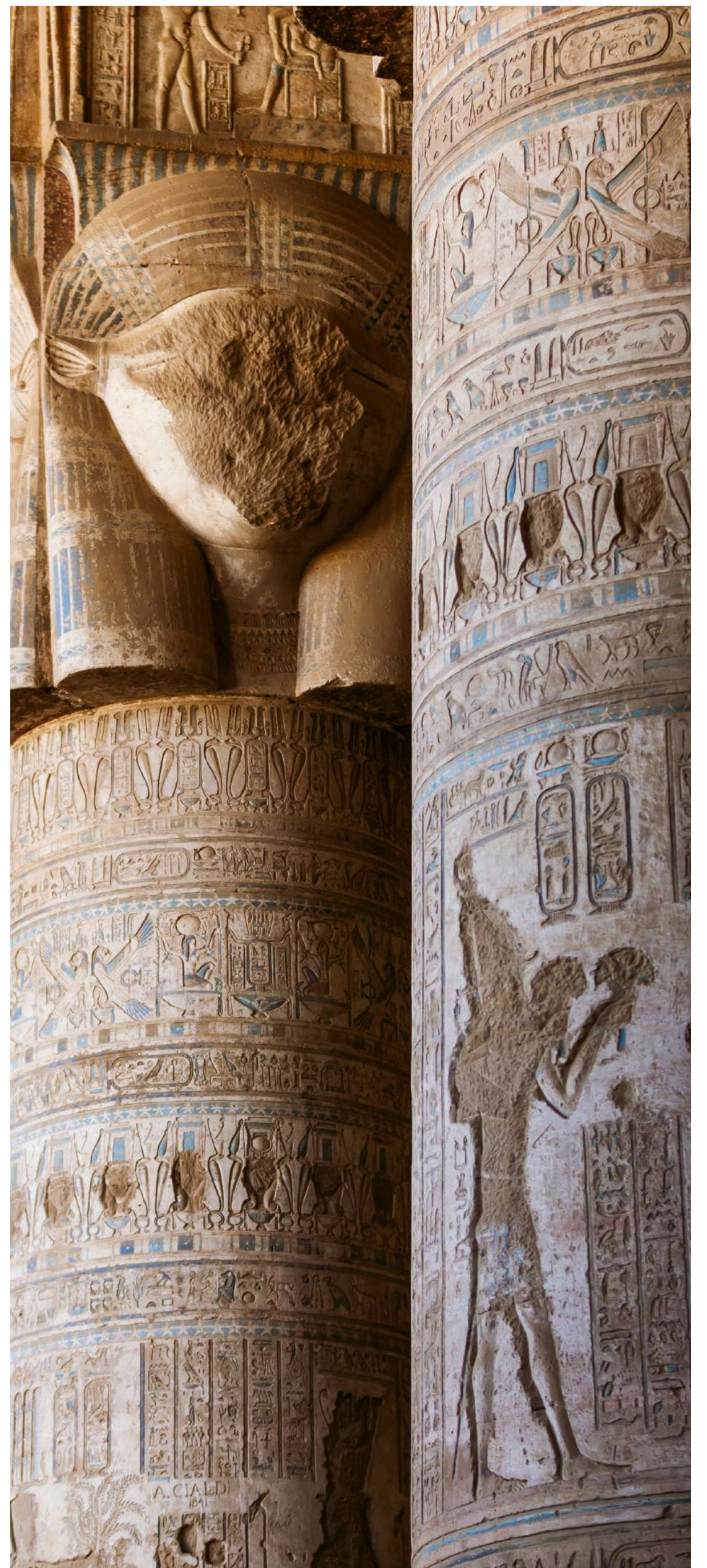
Nel Medio Oriente le grandi città moderne sono organizzate con infrastrutture ampie e servizi concentrati, mentre le aree desertiche vengono generalmente vissute attraverso percorsi guidati e controllati.

Nell'Oceano Indiano la dimensione insulare riduce naturalmente la complessità degli spostamenti: molte isole si sviluppano su territori pianeggianti, con percorsi brevi e ambienti facilmente accessibili.

In Giappone, invece, la qualità dei trasporti pubblici e l'organizzazione urbana consentono di muoversi tra città, aree culturali e contesti naturali con continuità e precisione.

UN'ESPERIENZA COSTRUITA SULLA SELEZIONE E SULLA CONTINUITÀ

In queste destinazioni, il viaggio non si misura sulla quantità delle tappe, ma sulla loro selezione. Egitto, Medio Oriente, Oceano Indiano e Giappone permettono di costruire itinerari in cui ogni tappa ha un ruolo chiaro e non dispersivo, evitando sovraccarichi e mantenendo una struttura leggibile. Le esperienze possono alternare visite culturali, paesaggi naturali e momenti di pausa, senza interrompere la continuità del viaggio. L'obiettivo non è esplorare tutto, ma scegliere ciò che è più accessibile, significativo e ben integrato nel percorso complessivo. Il risultato è un modello di viaggio over 65 che mette al centro la qualità del tempo, la semplicità degli spostamenti e la possibilità di vivere ogni destinazione con equilibrio e tranquillità, trasformando il viaggio in un'esperienza fluida e pienamente gestibile.





VIAGGI SU MISURA PER OVER 65 INDIMENTICABILI

Un viaggio in Egitto, Medio Oriente, Oceano Indiano e Giappone per chi ha superato i 65 anni è più di una semplice vacanza: è un'occasione per esplorare paesaggi straordinari, scoprire villaggi autentici, immergersi nella cultura locale e vivere momenti di relax lontano dalla frenesia del turismo di massa.

Per questo motivo non dovrebbe mai essere un pacchetto standard, ma un'esperienza progettata con cura e attenzione, pensata per i vostri ritmi, le vostre passioni e la vostra storia.

Il nostro approccio alla creazione di viaggi per over 65 si basa su un principio fondamentale: ogni itinerario deve essere unico e rispecchiare le esigenze di chi viaggia con calma, cercando comfort, accessibilità e autenticità.

Ascoltiamo i vostri desideri, comprendiamo i vostri ritmi e il vostro stile di viaggio, e costruiamo un percorso che renda speciale ogni tappa di questa esperienza.

Ogni dettaglio viene studiato con attenzione:

- Scelta delle destinazioni, dai villaggi storici ai borghi poco conosciuti, alle spiagge tranquille e ai parchi naturali con percorsi accessibili
- Ritmo dell'itinerario, per godersi ogni esperienza senza fretta e senza stress
- Esperienze lungo il percorso, come passeggiate panoramiche, visite a musei e gallerie locali, degustazioni enogastronomiche e piccole escursioni immerse nella natura
- Selezione delle strutture più confortevoli, accoglienti e suggestive, lontane dai percorsi turistici più affollati

Il risultato è un viaggio autentico, equilibrato e profondamente personale, pensato per offrire momenti di relax, scoperta e piacere, trasformando ogni tappa in un ricordo duraturo e prezioso.

ESPERIENZE CHE RENDONO UNICO UN VIAGGIO OVER 65 TRA EGITTO, MEDIO ORIENTE, OCEANO INDIANO E GIAPPONE



UN VIAGGIO COSTRUITO SULLA QUALITÀ DEL TEMPO E SULLA POSSIBILITÀ DI VIVERE I LUOGHI CON EQUILIBRIO

Un viaggio in età over 65 non si misura sulla quantità delle attività svolte, ma sulla qualità del tempo vissuto e sulla possibilità di attraversare i luoghi con ritmi adeguati. Egitto, Medio Oriente, Oceano Indiano e Giappone offrono contesti molto differenti, ma accomunati dalla presenza di esperienze ben strutturate, facilmente organizzabili e orientate alla fruizione consapevole del territorio.

ESPERIENZE CHE PRIVILEGIANO COMFORT, LEGGIBILITÀ DEI PERCORSI E CONTINUITÀ DEL VIAGGIO

In Egitto il viaggio si sviluppa lungo il Nilo e nei principali siti storici, dove la sequenza delle visite è chiara e permette una fruizione ordinata dei luoghi. Nel Medio Oriente le città moderne offrono infrastrutture ampie, musei ben organizzati e quartieri facilmente percorribili, con esperienze concentrate e ben distribuite. Nell'Oceano Indiano la struttura insulare consente soggiorni stabili e spostamenti ridotti, con esperienze legate soprattutto alla natura e al mare, facilmente accessibili senza lunghi trasferimenti. In Giappone l'efficienza dei trasporti e la cura degli spazi pubblici permettono di alternare città, siti culturali e paesaggi naturali con grande fluidità.

UN VIAGGIO COSTRUITO SU ESPERIENZE SELEZIONATE E RITMI SOSTENIBILI

In queste destinazioni il valore del viaggio non risiede nella complessità dell'itinerario, ma nella sua sostenibilità e chiarezza. In Egitto le visite sono concentrate lungo percorsi lineari e ben organizzati; nel Medio Oriente si privilegiano esperienze urbane e culturali facilmente accessibili; nell'Oceano Indiano il soggiorno tende a essere stabile, con escursioni brevi e ben gestite; in Giappone la rete dei trasporti consente di ridurre al minimo le difficoltà logistiche. Questa impostazione permette di vivere ogni destinazione senza pressioni, mantenendo un equilibrio tra scoperta e riposo, con itinerari costruiti per essere realmente fruibili. Il risultato è un modello di viaggio pensato per garantire serenità, continuità e comfort, in cui ogni esperienza è selezionata per essere significativa ma mai eccessivamente impegnativa.

QUANDO PARTIRE PER UN VIAGGIO OVER 65 TRA EGITTO, MEDIO ORIENTE, OCEANO INDIANO E GIAPPONE



La scelta del periodo di partenza per un viaggio in queste destinazioni dipende fortemente dalle condizioni climatiche e dalla diversa stagionalità dei singoli Paesi. Tra Egitto, Israele e Palestina, Emirati Arabi Uniti, Seychelles, Mauritius, Zanzibar, Maldive e Giappone, non esiste una stagione unica ideale, ma una serie di finestre temporali più favorevoli che permettono di ottimizzare l'esperienza di viaggio in base alla meta selezionata.

In Egitto il clima è prevalentemente desertico, con forti escursioni termiche tra le stagioni che influenzano in modo significativo la qualità del viaggio, soprattutto nelle aree interne e lungo il Nilo.

- Ottobre–aprile: periodo migliore con temperature più miti e condizioni ideali per visite culturali e crociere sul Nilo
- Maggio–settembre: stagione molto calda, soprattutto nelle aree desertiche e nell'Egitto meridionale

In Israele e Palestina il clima mediterraneo e semi-arido varia tra costa, interno e zone desertiche, influenzando la stagionalità del viaggio.

- Marzo–maggio e settembre–novembre: periodi migliori con clima più equilibrato e condizioni ideali per visite culturali e naturalistiche
- Giugno–agosto: stagione calda, soprattutto nelle aree interne e desertiche, ma ancora praticabile sulle coste
- Dicembre–febbraio: inverno mite, variabile tra piogge leggere e temperature fresche, ideale per viaggi più tranquilli

Negli Emirati Arabi Uniti il clima desertico influenza fortemente la scelta del periodo di viaggio.

- Novembre ad aprile è la stagione ideale con temperature piacevoli
- Da maggio a settembre il caldo intenso e l'umidità rendono meno confortevole il soggiorno

Alle Seychelles il clima tropicale consente viaggi durante tutto l'anno, con variazioni legate alle piogge stagionali.

- Aprile–maggio e ottobre–novembre: periodo generalmente favorevole, con condizioni climatiche più stabili
- Dicembre–febbraio: possono presentare piogge più frequenti

Alle Mauritius la stagionalità è più marcata rispetto ad altre isole dell'Oceano Indiano.

- Maggio a dicembre è il periodo più stabile e consigliato
- Gennaio a marzo può essere più umido e soggetto a fenomeni ciclonici

In Tanzania (isola di Zanzibar) il clima equatoriale alterna stagioni secche e piovose ben definite.

- Giugno a ottobre e dicembre a febbraio sono i periodi migliori
- Marzo a maggio coincide con la stagione delle piogge più intense

Alle Maldive il clima tropicale rende la destinazione accessibile durante tutto l'anno, con variazioni legate ai monsoni che incidono soprattutto sull'intensità delle piogge e sulla stabilità del mare.

- Novembre–aprile: periodo migliore con clima più secco, mare calmo e condizioni ideali per soggiorni balneari
- Maggio–ottobre: stagione più instabile con piogge più frequenti

In Giappone la forte varietà climatica rende la scelta del periodo fondamentale per vivere al meglio le diverse regioni e le loro attrazioni stagionali.

- Marzo–maggio e settembre–novembre: periodi ideali grazie a clima mite e paesaggi particolarmente suggestivi
- Giugno–agosto: stagione calda e umida, soprattutto nelle grandi città
- Dicembre–febbraio: inverno variabile, molto freddo al nord ma più mite nelle aree meridionali

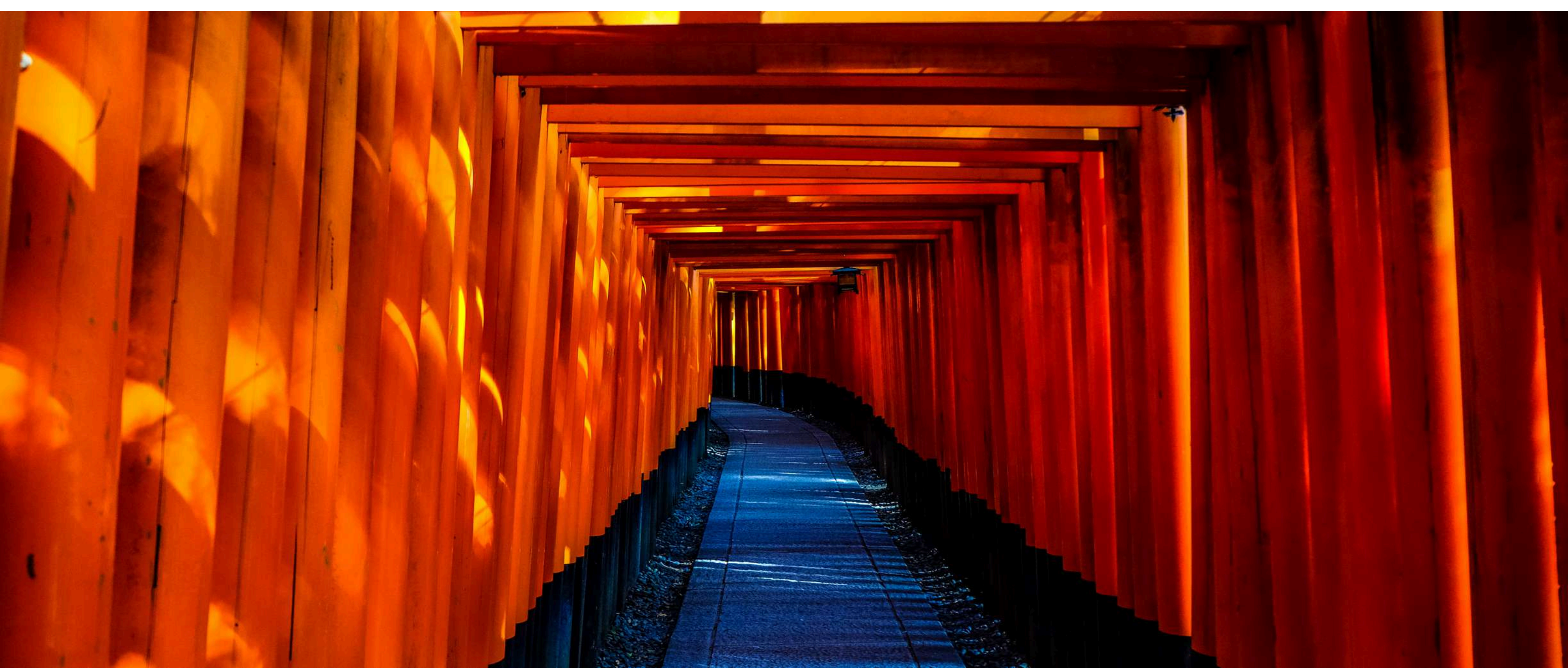
In queste destinazioni non esiste un unico periodo perfetto, ma una serie di finestre stagionali ottimali che permettono di adattare il viaggio alle condizioni climatiche più favorevoli. La scelta del momento giusto diventa così parte integrante della progettazione del viaggio, contribuendo in modo decisivo alla qualità complessiva dell'esperienza.

10 SCENARI DI VIAGGIO CHE ESISTONO SOLO TRA EGITTO, MEDIO ORIENTE, OCEANO INDIANO E GIAPPONE

Tra Egitto, Israele e Palestina, Emirati Arabi Uniti, Seychelles, Mauritius, Zanzibar, Maldive e Giappone esistono esperienze di viaggio che si sviluppano lontano dai grandi poli turistici, in territori secondari fatti di fiumi, deserti, isole e regioni rurali. Sono scenari in cui il ritmo è dettato dalla geografia locale e dalle comunità che abitano stabilmente questi luoghi, più che dalle infrastrutture turistiche. Il risultato è un modo di viaggiare basato sulla continuità del paesaggio e su una fruizione più diretta e autentica.

Tra le più suggestive:

- Navigare il Nilo tra Luxor, Esna, Edfu e Assuan - In Egitto il tratto tra Luxor, Esna, Edfu e Assuan rappresenta una delle esperienze più lente e continue del Paese. Il fiume Nilo diventa un asse naturale lungo il quale si alternano templi come Karnak e il Tempio di Horus a Edfu, villaggi agricoli, campi coltivati e piccoli centri che vivono ancora in stretta relazione con il fiume.
- Attraversare il deserto del Negev tra Makhtesh Ramon, Mitzpe Ramon e Eilat - In Israele e Territori Palestinesi il deserto del Negev si estende tra canyon naturali e altopiani rocciosi. L'area di Makhtesh Ramon, nei pressi di Mitzpe Ramon, offre uno dei crateri erosivi più grandi al mondo, mentre scendendo verso sud si raggiunge Eilat, affacciata sul Mar Rosso, in un continuo passaggio tra deserto e costa.
- Esplorare le oasi di Al Ain e le dune del Rub' al Khali verso Liwa - Negli Emirati Arabi Uniti il percorso tra Al Ain e la regione di Liwa introduce al grande deserto del Rub' al Khali. Al Ain rappresenta una delle oasi storiche più importanti del Paese, mentre proseguendo verso ovest si incontrano fortificazioni tradizionali e le immense dune del deserto vuoto, in un paesaggio dominato dalla sabbia e dall'orizzonte aperto.
- Vivere gli atolli di Baa, Laamu e gli isolotti locali di Malé - Alle Maldive oltre agli atolli turistici più noti, come Malé Nord e Malé Sud, esistono aree come Baa Atoll e Laamu Atoll, dove si trovano villaggi locali e isole abitate. Qui la vita quotidiana si sviluppa tra pesca, piccoli porti e lagune naturali, con un rapporto diretto e costante con l'oceano.
- Scoprire La Digue, Praslin e le foreste interne di Mahé - Alle Seychelles le isole di La Digue e Praslin offrono un paesaggio fatto di spiagge granitiche come Anse Source d'Argent e foreste tropicali come la Vallée de Mai. A Mahé, l'interno montuoso e il Morne Seychellois National Park completano un ambiente dove natura e piccoli insediamenti convivono in equilibrio.
- Attraversare Grand Baie, Chamarel e la costa est di Belle Mare - Alle Mauritius il nord di Grand Baie rappresenta una delle aree più vivaci, mentre l'interno di Chamarel è noto per la terra dai sette colori e le cascate immerse nella vegetazione. La costa orientale di Belle Mare offre invece lunghi tratti meno urbanizzati, con spiagge aperte e piccoli villaggi costieri.
- Esplorare Paje, Jambiani e Stone Town a Zanzibar - In Tanzania (Zanzibar) il viaggio si sviluppa tra la costa orientale di Paje e Jambiani, caratterizzata dalle maree e dalla raccolta delle alghe, e Stone Town, centro storico patrimonio UNESCO. Le strade strette, le case in pietra corallina e i mercati locali raccontano una forte identità culturale e commerciale.
- Vivere le isole locali di Dhigurah, Maafushi e Thulusdhoo - Alle Maldive le isole di Dhigurah, Maafushi e Thulusdhoo offrono un'esperienza diversa dai resort. Qui si trovano comunità locali, scuole, piccoli porti e attività legate alla pesca e al turismo sostenibile, con un rapporto diretto tra visitatore e vita quotidiana.
- Attraversare Tokyo rurale, Kyoto e le coste di Kyushu - In Giappone il viaggio può alternare la periferia rurale di Tokyo, i quartieri storici di Kyoto come Gion e Arashiyama, e le coste dell'isola di Kyushu, in particolare le aree di Kagoshima e Beppu. Il contrasto tra città moderne, templi e paesaggi vulcanici crea una forte varietà di ambienti.
- Attraversare Hokkaido tra Sapporo, Biei e i laghi vulcanici di Shikotsu e Akan - In Giappone l'isola di Hokkaido offre un paesaggio molto diverso dal resto del Paese, con ampie distese naturali, fattorie nella zona di Biei, la città di Sapporo e aree vulcaniche come i laghi Shikotsu e Akan. Il territorio è caratterizzato da spazi aperti, parchi nazionali e piccoli centri immersi nella natura, dove il ritmo del viaggio è scandito dalle distanze e dai cambiamenti stagionali marcati.





LE SISTEMAZIONI PIÙ AFFASCINANTI PER UN VIAGGIO PER OVER 65

Un viaggio non si definisce solo attraverso i luoghi visitati, ma anche attraverso le sistemazioni in cui si soggiorna, che diventano parte integrante dell'esperienza. Tra Egitto, Medio Oriente, Oceano Indiano e Giappone, l'ospitalità assume forme molto diverse: imbarcazioni sul fiume, campi nel deserto, resort isolati, ryokan tradizionali e hotel urbani altamente contemporanei. In ogni contesto, il soggiorno non è mai neutro, ma contribuisce a definire la percezione del viaggio.

In Egitto il soggiorno è spesso legato al fiume e alla dimensione storica del territorio. Le crociere sul Nilo tra Luxor, Esna, Edfu e Assuan rappresentano una delle esperienze più caratteristiche, con strutture che permettono di attraversare il paesaggio in modo continuo. Nelle città come Il Cairo o Luxor si trovano anche hotel affacciati su siti archeologici o ricavati in edifici storici, dove la presenza della storia è costante e immediata.

In Israele e Territori Palestinesi il soggiorno alterna hotel moderni nelle città principali come Tel Aviv e Gerusalemme a strutture più raccolte nei centri storici come Betlemme o Gerico. Nel deserto del Negev si trovano anche lodge e campi nel deserto nei pressi di Mitzpe Ramon, dove il paesaggio naturale diventa parte integrante dell'esperienza.

Negli Emirati Arabi Uniti le sistemazioni spaziano da hotel iconici e contemporanei nelle città di Dubai e Abu Dhabi a resort e campi nel deserto nelle aree di Al Marmoom e Liwa. Il soggiorno può così alternare skyline futuristici, architetture di design e ambienti desertici caratterizzati da silenzio e spazi aperti.

Alle Seychelles le sistemazioni si inseriscono tra rocce granitiche, foreste tropicali e spiagge naturali. A Mahé, Praslin e La Digue si trovano boutique hotel ed eco-resort immersi nella vegetazione, dove l'architettura si integra direttamente con il paesaggio.

Alle Mauritius il soggiorno alterna resort sulla costa a strutture immerse nelle piantagioni e nell'entroterra. Zone come Grand Baie, Belle Mare e Chamarel offrono contesti molto diversi tra mare, campagna e montagne vulcaniche.

In Tanzania (Zanzibar) le sistemazioni variano tra boutique hotel nella storica Stone Town e lodge sulla costa orientale, nelle aree di Paje e Jambiani, dove il rapporto con le maree e la vita locale è costante.

Alle Maldive il soggiorno è fortemente legato alla dimensione insulare, con resort su isole private e guesthouse su isole abitate come Maafushi o Dhigurah. Ogni struttura è direttamente connessa alla laguna e all'oceano, che diventano parte dell'esperienza quotidiana.

In Giappone le sistemazioni spaziano dai ryokan tradizionali di Kyoto, dove tatami e onsen definiscono l'esperienza, agli hotel moderni di Tokyo e Osaka, fino alle strutture immerse nella natura di Hakone o Hokkaido. L'ospitalità giapponese unisce precisione, cura del dettaglio e forte identità culturale.

ERRORI DA EVITARE QUANDO SI ORGANIZZA UN VIAGGIO PER OVER 65 TRA EGITTO, MEDIO ORIENTE, OCEANO INDIANO E GIAPPONE



COSTRUIRE ITINERARI TROPPO DENSII E POCO REALISTICI

Uno degli errori più frequenti è voler combinare troppe destinazioni nello stesso viaggio, senza considerare distanze e logiche geografiche. Anche tra Egitto, Emirati Arabi Uniti o Giappone, un itinerario efficace funziona meglio quando resta focalizzato su un'unica area principale, eventualmente con un'estensione limitata. Lo stesso vale per l'Oceano Indiano, dove Maldive, Seychelles, Mauritius e Zanzibar non dovrebbero essere considerate tappe consecutive, ma destinazioni alternative. L'errore nasce dal voler "vedere tutto", ma il risultato è spesso un viaggio frammentato e poco godibile.

IGNORARE LA COMPLESSITÀ DEGLI SPOSTAMENTI TRA AREE E CONTINENTI

Un altro errore è sottovalutare i tempi reali di trasferimento. In Giappone gli spostamenti interni sono efficienti ma richiedono pianificazione tra città come Tokyo, Kyoto e Osaka. In Egitto i collegamenti tra Cairo, Luxor e Assuan possono essere lunghi. Nel Medio Oriente, anche tra Dubai, Abu Dhabi e il deserto di Liwa, le distanze vanno gestite con attenzione. Nell'Oceano Indiano, ogni isola o atollo implica spesso trasferimenti aerei o via barca che influenzano l'intero ritmo del viaggio.

NON LASCIARE SPAZIO ALLA FLESSIBILITÀ DEL VIAGGIO

In queste destinazioni le condizioni possono cambiare rapidamente: clima, mare, traffico urbano o disponibilità dei trasferimenti possono influire sull'esperienza. A Zanzibar o alle Maldive, ad esempio, il mare e le maree condizionano le attività; in Giappone la stagionalità influisce fortemente sui flussi turistici; nel deserto degli Emirati o dell'Egitto le temperature possono modificare i programmi giornalieri. Un itinerario troppo rigido riduce la possibilità di adattarsi.

CONCENTRARI SOLO SULLE DESTINAZIONI PIÙ NOTE

Un errore comune è limitarsi a città iconiche come Dubai, Tokyo, Il Cairo o le isole più famose delle Maldive, trascurando aree meno conosciute ma spesso più interessanti. Nel Medio Oriente esistono contesti come il deserto di Al Ain o il Wadi Rum; in Giappone regioni come Kyushu o Hokkaido; nell'Oceano Indiano isole locali meno turistiche; in Egitto tratti del Nilo meno affollati. Sono proprio queste aree a offrire un'esperienza più autentica.

SOTTOVALUTARE IL RUOLO DELLE SISTEMAZIONI NELL'ESPERIENZA

In queste destinazioni il soggiorno è parte integrante del viaggio. Un ryokan a Kyoto, un resort su un atollo alle Maldive o una crociera sul Nilo in Egitto non sono semplici alloggi, ma elementi che definiscono l'esperienza stessa. Scegliere strutture non coerenti con il contesto significa perdere una parte fondamentale del viaggio.

APPLICARE UN MODELLO UNICO A REALTÀ COMPLETAMENTE DIVERSE

Egitto, Medio Oriente, Oceano Indiano e Giappone non seguono le stesse logiche di viaggio. Il deserto, le metropoli contemporanee, le isole tropicali e i contesti culturali asiatici richiedono approcci diversi. Un errore frequente è trattarli come se fossero intercambiabili, mentre la qualità del viaggio dipende proprio dalla capacità di adattarsi alle specificità di ogni territorio.



QUALITÀ E AGGIORNAMENTO DEI SERVIZI

Le esperienze e i servizi presentati in questa brochure sono stati selezionati sulla base di criteri qualitativi orientati al comfort, all'accessibilità e alla personalizzazione dell'esperienza di viaggio.

Poiché condizioni operative, servizi dedicati e policy possono subire aggiornamenti o variazioni nel tempo, ogni proposta sarà verificata e confermata in fase di preventivo, al fine di garantire la massima coerenza con le esigenze del viaggiatore e con gli standard qualitativi richiesti.



EGITTO – TRA VALLI FLUVIALI, DESERTI CONTINUI E UNA STRATIFICAZIONE STORICA CHE COLLEGA AFRICA, MEDITERRANEO E MEDIO ORIENTE



Situato nell’Africa nord-orientale, l’Egitto si sviluppa lungo uno dei sistemi geografici più riconoscibili e continui al mondo: la valle del Nilo, che attraversa il paese da sud a nord creando una netta contrapposizione tra territorio fertile e ambienti desertici. La struttura territoriale è infatti definita dall’interazione tra la stretta fascia coltivabile del fiume, il vasto Deserto Occidentale (parte del Sahara), il Deserto Orientale che si estende fino al Mar Rosso, e l’area deltizia settentrionale che si apre sul Mar Mediterraneo. Dal punto di vista morfologico, la valle del Nilo rappresenta l’asse centrale del paese, con una pianura alluvionale che si allarga progressivamente nel Delta del Nilo, una delle aree agricole più fertili e densamente popolate. A ovest, il territorio è dominato da altipiani desertici interrotti da depressioni come l’oasi di Siwa, mentre a est si sviluppano catene montuose parallele al Mar Rosso, caratterizzate da rilievi aridi e coste frastagliate. La Penisola del Sinai, infine, rappresenta un elemento geografico di connessione tra Africa e Asia, con ambienti montuosi e desertici che si estendono fino al Golfo di Aqaba. Per comprendere l’identità dell’Egitto è necessario partire dalla civiltà faraonica, sviluppatasi a partire dal III millennio a.C. lungo il Nilo, con centri come Menfi e Tebe. In questo periodo si affermano strutture monumentali come le piramidi di Giza e i grandi templi dell’Alto Egitto, testimonianze di una civiltà fortemente organizzata sul piano religioso, politico e tecnico. Successivamente, il territorio entra nell’orbita del mondo ellenistico con la fondazione di Alessandria d’Egitto da parte di Alessandro Magno, diventando uno dei principali centri culturali del Mediterraneo. In seguito, con l’annessione all’Impero romano e poi bizantino, l’Egitto mantiene un ruolo strategico fino alla conquista araba nel VII secolo, che introduce la lingua e la cultura islamica, ancora oggi predominanti. Nel corso dei secoli, il paese attraversa fasi ottomane, coloniali e moderne, fino alla formazione dello stato contemporaneo.

In questo quadro, il territorio egiziano si articola in macro-aree geografiche distinte ma interconnesse:

- VALLE DEL NILO E ALTO EGITTO – ASSE FLUVIALE CHE SI SVILUPPA LUNGO IL NILO, CARATTERIZZATO DA UNA STRETTA FASCIA FERTILE INCASTONATA TRA TERRITORI DESERTICI. IN QUESTA AREA SI CONCENTRANO IMPORTANTI SITI ARCHEOLOGICI E CITTÀ STORICHE COME LUXOR E ASWAN, CHE RAPPRESENTANO UNO DEI CUORI DELLA CIVILTÀ FARAONICA
- BASSO EGITTO E DELTA DEL NILO – AREA SETTENTRIONALE DEL PAESE, DOVE IL FIUME SI RAMIFICA FORMANDO UNO DEI DELTA PIÙ FERTILI E POPOLATI DEL MEDITERRANEO. INCLUDE GRANDI CENTRI URBANI COME IL CAIRO, COLLOCATA TRA VALLE E DELTA, E ALESSANDRIA D’EGITTO, AFFACCIATA DIRETTAMENTE SUL MAR MEDITERRANEO.
- DESERTO OCCIDENTALE E OASI – AMPIA PORZIONE DEL SAHARA EGIZIANO, CARATTERIZZATA DA AMBIENTI ARIDI, DUNE E DEPRESSIONI DESERTICHE. IN QUESTO CONTESTO SI TROVANO SISTEMI ISOLATI COME SIWA E ALTRE OASI INTERNE, CHE RAPPRESENTANO CENTRI DI VITA E INSEDIAMENTI IN UN TERRITORIO ALTRIMENTI ESTREMAMENTE INOSPITALE
- DESERTO ORIENTALE E COSTA DEL MAR ROSSO – AREA CHE SI ESTENDE TRA LA VALLE DEL NILO E IL MAR ROSSO, CARATTERIZZATA DA RILIEVI ARIDI, CATENE MONTUOSE DESERTICHE E UNA COSTA RICCA DI BARRIERE CORALLINE. È UNA FASCIA GEOGRAFICA IMPORTANTE SIA DAL PUNTO DI VISTA NATURALE CHE TURISTICO, CON AMBIENTI MARINI E DESERTICI A STRETTO CONTATTO
- PENISOLA DEL SINAI - REGIONE SITUATA TRA AFRICA E ASIA, AFFACCIATA SIA SUL MAR ROSSO CHE SUL GOLFO DI AQABA. È UN’AREA PREVALENTEMENTE MONTUOSA E DESERTICA, CON RILIEVI COME IL MONTE SINAI E LOCALITÀ COSTIERE DI FORTE INTERESSE PAESAGGISTICO E NATURALISTICO

Per quanto riguarda i principali punti di accesso, la rete aeroportuale collega le diverse aree del paese:

- Il Cairo International Airport – Principale hub e accesso alla valle del Nilo
- Hurghada International Airport – Accesso alla costa del Mar Rosso
- Sharm el-Sheikh International Airport – Accesso alla penisola del Sinai
- Luxor International Airport – Accesso diretto all’Alto Egitto archeologico
- Marsa Alam International Airport – Accesso alle aree costiere meridionali

In sintesi, l’Egitto si configura come un sistema territoriale unico, in cui la continuità del Nilo, l’estensione dei deserti e la presenza di due mari creano un equilibrio tra ambienti estremi e aree fortemente antropizzate. È proprio questa relazione tra natura e civiltà, unita a una delle più antiche stratificazioni storiche del mondo, a definire l’identità del paese nel contesto africano, mediterraneo e mediorientale.

ITINERARI PER OVER 65 TRA NILO, MEDITERRANEO E CITTA' STORICHE CON SERVIZI STRUTTURATI E PERCORSI AGEVOLI

I LUOGHI E LE ESPERIENZE PER UN VIAGGIO OVER 65 FUORI DAI PERCORSI BATTUTI

Un viaggio per over 65 in Egitto si sviluppa privilegiando aree facilmente accessibili, con infrastrutture consolidate e percorsi che permettono una fruizione graduale del territorio, senza rinunciare alla ricchezza storica e culturale del paese.

Una delle aree più adatte è Il Cairo, in particolare la zona moderna di Zamalek e lungo il Nilo, dove musei e siti culturali sono facilmente raggiungibili. Qui si trova il Museo Egizio del Cairo, che conserva una delle più importanti collezioni di reperti faraonici al mondo, insieme al Museo della Civiltà Egizia (NMEC), che offre un percorso cronologico ordinato della storia del paese. Le infrastrutture urbane rendono gli spostamenti relativamente agevoli rispetto ad altre aree del paese.

Lungo la costa mediterranea, la città di Marsa Matrouh rappresenta una destinazione più tranquilla rispetto ai grandi centri turistici. Le sue spiagge sabbiose e le baie naturali come Cleopatra Beach offrono un contesto rilassato, mentre il piccolo museo locale e le testimonianze storiche legate alle campagne militari del Nord Africa aggiungono una componente culturale accessibile.

Nel delta del Nilo, la città di Alessandria d'Egitto, già importante in altre chiavi di lettura, assume qui una dimensione più funzionale e fruibile. Il Museo Nazionale di Alessandria, il Forte di Qaitbay e la moderna Bibliotheca Alexandrina sono facilmente visitabili grazie a una struttura urbana pianeggiante e ben organizzata, con percorsi turistici lineari.

Un'altra area adatta è quella di Luxor, dove la riva orientale del Nilo consente spostamenti relativamente semplici tra siti principali. Il Tempio di Karnak e il Tempio di Luxor sono collegati da percorsi brevi e pianeggianti, mentre le crociere sul Nilo offrono una modalità di viaggio particolarmente adatta a ritmi lenti e continui.

Infine, l'area di Aswan rappresenta una delle destinazioni più accessibili nel sud del paese. Il lungofiume del Nilo, le isole come Elephantine Island e il Tempio di Philae sono facilmente raggiungibili tramite brevi trasferimenti in barca, con un'organizzazione turistica consolidata e percorsi ben strutturati.

Nel loro insieme, queste destinazioni offrono un Egitto adatto a un viaggio lento e organizzato, dove la presenza di infrastrutture, la continuità dei servizi e la chiarezza dei percorsi permettono di vivere la storia e la cultura del paese in modo accessibile e senza complessità logistiche.





LO SAPEVATE?

Nel cuore del deserto occidentale si trova l'oasi di Siwa Oasis, uno dei luoghi più isolati del paese e storicamente legato alla cultura berbera dei Siwi. Qui si visita il Tempio dell'Oracolo di Amon, celebre perché secondo la tradizione Alessandro Magno vi si recò per essere riconosciuto come figlio di Zeus-Amon. Nella stessa area si trova anche la Shali Fortress, antica cittadella costruita in kershef (sale e fango), oggi parzialmente in rovina ma ancora percorribile tra vicoli e strutture tradizionali.

Nel Sinai meridionale, ai piedi del Mount Sinai, si trova il Monastero di Santa Caterina, uno dei più antichi monasteri ancora attivi al mondo. Il complesso conserva una straordinaria collezione di icone bizantine e manoscritti antichi, mentre il contesto naturale circostante è caratterizzato da un paesaggio montano desertico legato alle antiche rotte dei pellegrinaggi.

Lungo la costa del Mar Rosso, nella zona di Marsa Alam, si trova la barriera corallina di Shaab Samadai (Dolphin House Reef), un ecosistema marino a forma di ferro di cavallo noto per la presenza stabile di delfini in ambiente naturale protetto, lontano dalle aree turistiche più urbanizzate come Hurghada e Sharm el-Sheikh.

Nel Delta del Nilo, la città di Rosetta (Rashid) conserva un patrimonio architettonico di epoca ottomana con case storiche in mattoni rossi e canali fluviali. È il luogo in cui fu rinvenuta la Stele di Rosetta, reperto chiave per la decifrazione dei geroglifici egizi, oggi custodito al British Museum di Londra.

Nel deserto occidentale, il White Desert National Park presenta uno dei paesaggi più insoliti del paese. Nell'area della Farafra Depression, le formazioni calcaree modellate dal vento assumono forme scultoree bianchissime, creando un ambiente desertico quasi surreale e completamente privo di urbanizzazione.

Questi luoghi mostrano un Egitto meno noto, fatto di deserti isolati, coste protette, oasi storiche e centri urbani del Delta, dove natura, archeologia e cultura locale si intrecciano fuori dai circuiti turistici principali.



ISRAELE E PALESTINA – TRA LEVANTE MEDITERRANEO, ASSE GIUDAICO-SAMARITANO, COSTE, DESERTI E UN PAESAGGIO STORICO-RELIGIOSO STRATIFICATO



La regione d'Israele e dei territori palestinesi della Cisgiordania e della Striscia di Gaza si colloca nel cuore del Levante mediterraneo, in un'area di transizione tra Asia occidentale e bacino mediterraneo, dove geografia e storia risultano strettamente intrecciate. Il territorio è definito dalla compresenza di una stretta fascia costiera, di rilievi collinari interni, di una grande depressione tettonica e di vaste aree desertiche meridionali, che nel loro insieme costruiscono un mosaico ambientale altamente diversificato nonostante le dimensioni relativamente ridotte. Dal punto di vista fisico, la struttura territoriale si organizza lungo assi ben riconoscibili. La fascia costiera mediterranea rappresenta il principale spazio urbano e infrastrutturale, con città come Tel Aviv e Haifa, sviluppate su pianure litoranee strette ma fortemente antropizzate. Procedendo verso l'interno, il paesaggio si trasforma nelle colline della Galilea e della Samaria, caratterizzate da rilievi dolci, vallate agricole e insediamenti distribuiti. In continuità verso sud si apre il sistema desertico del Negev, che occupa gran parte del territorio meridionale e segna il passaggio verso ambienti aridi sempre più estremi. In parallelo, uno degli elementi geografici più significativi è rappresentato dalla Valle del Giordano, parte della più ampia Faglia del Mar Morto, che costituisce una delle depressioni più profonde della Terra. In questo sistema si trovano il Mar Morto e il Lago di Tiberiade, elementi centrali sia dal punto di vista idrico che storico e simbolico. Per comprendere la complessità di questo territorio è necessario considerare la sua lunga stratificazione storica. Le prime civiltà cananee e israelite si sviluppano nell'area già nell'età del bronzo, seguite da dominazioni assire, babilonesi e persiane. Successivamente il territorio entra nell'orbita ellenistica con le campagne di Alessandro Magno e viene poi integrato nell'Impero romano, periodo durante il quale Gerusalemme assume un ruolo centrale per le tradizioni religiose abramitiche. In seguito, la regione diventa parte del mondo islamico a partire dal VII secolo, mantenendo una forte centralità spirituale per ebraismo, cristianesimo e islam, fino ai periodi ottomano e al mandato britannico, che precedono la configurazione politica contemporanea.

In questo quadro, il territorio si articola in macro-aree geografiche distinte ma strettamente interconnesse:

- FASCIA COSTIERA MEDITERRANEA - RAPPRESENTA L'AREA PIÙ URBANIZZATA E DINAMICA, CON CENTRI PRINCIPALI COME TEL AVIV E HAIFA, DOVE SI CONCENTRANO ATTIVITÀ ECONOMICHE, PORTUALI E INFRASTRUTTURALI
- COLLINE DELLA GALILEA E DELLA SAMARIA - COSTITUISCONO UN'AREA INTERMEDIA, CARATTERIZZATA DA RILIEVI, VILLAGGI E PAESAGGI AGRICOLI CHE COLLEGANO LA COSTA ALLA VALLE INTERNA
- VALLE DEL GIORDANO E LA DEPRESSIONE DEL MAR MORTO - FORMANO UN SISTEMA GEOLOGICO UNICO, CON IL MAR MORTO, IL LAGO DI TIBERIADE E IL CORSO DEL GIORDANO COME ELEMENTI PRINCIPALI
- DESERTO DEL NEGEV - OCCUPA GRAN PARTE DEL SUD DEL PAESE, CON AMBIENTI ARIDI, CANYON E ALTOPIANI DESERTICI CHE SEGNANO LA TRANSIZIONE VERSO IL SINAI
- CISGIORDANIA (WEST BANK) - È UNA REGIONE COLLINARE INTERNA CON FORTE CONTINUITÀ STORICA E INSEDIATIVA, CARATTERIZZATA DA CITTÀ COME RAMALLAH, NABLUS ED HEBRON
- STRISCIA DI GAZA - RAPPRESENTA UNA STRETTA FASCIA COSTIERA SUL MEDITERRANEO, FORTEMENTE URBANIZZATA E CON UN TERRITORIO ESTREMAMENTE COMPATTO

Per quanto riguarda i principali punti di accesso, la rete aeroportuale collega le diverse aree del territorio in modo diretto e funzionale:

- Aeroporto Ben Gurion – Principale hub internazionale del paese, situato nell'area tra Tel Aviv e Gerusalemme, punto di ingresso primario per il traffico aereo intercontinentale e regionale
- Aeroporto Ramon – Principale accesso al sud del paese e all'area del deserto del Negev e di Eilat, utilizzato per collegamenti nazionali e internazionali
- Aeroporto di Haifa – Scalo regionale situato nel nord del paese, utile per collegamenti interni e per l'area costiera settentrionale e della Galilea

In sintesi, Israele e i territori palestinesi si configurano come un sistema territoriale altamente concentrato ma estremamente complesso, in cui costa mediterranea, depressioni tettoniche, rilievi interni e aree desertiche convivono in uno spazio ridotto ma geograficamente e storicamente stratificato. È proprio questa densità di paesaggi e la continua sovrapposizione tra elementi naturali e culturali a definire l'identità del Levante mediterraneo.

ITINERARI PER OVER 65 TRA CITTA' ORDINATE, VALLE DEL GIORDANO E COSTE MEDITERRANEE CON PERCORSI AGEVOLI

I LUOGHI E LE ESPERIENZE PER UN VIAGGIO OVER 65 FUORI DAI PERCORSI BATTUTI

Un viaggio per over 65 in Israele e nei Territori Palestinesi si concentra su aree con buona accessibilità, infrastrutture consolidate e percorsi urbani e naturali facilmente fruibili, privilegiando città pianeggianti, siti archeologici organizzati e contesti costieri con servizi completi.

Una destinazione particolarmente adatta è la città di Haifa, sviluppata tra il Mar Mediterraneo e le pendici del Monte Carmelo. Qui il sistema urbano è lineare e ben organizzato: i Giardini Bahá'í, patrimonio UNESCO, sono strutturati in terrazze accessibili con percorsi guidati, mentre il Museo Nazionale della Scienza, Tecnologia e Spazio (Madatech) offre esposizioni interattive su innovazione e storia scientifica in ambienti completamente accessibili.

Spostandosi lungo la costa settentrionale, la città di Akko (Acri) rappresenta una destinazione storica compatta e pianeggiante. Il Tunnel dei Templari, la Cittadella crociata e la Moschea Al-Jazzar sono collegati da percorsi brevi all'interno della città vecchia, mentre il porto antico e il lungomare permettono spostamenti semplici e continui.

Nella regione centrale, la città di Petah Tikva offre un contesto urbano moderno e pianificato, con ampi viali, parchi pubblici e servizi sanitari avanzati. Il Museo d'Arte di Petah Tikva ospita collezioni di arte israeliana contemporanea e mostre temporanee in strutture completamente accessibili, mentre i parchi urbani come lo Yarkon Park nelle vicinanze offrono spazi verdi pianeggianti.

Nel sud dei Territori Palestinesi, la città di Ramallah rappresenta un centro amministrativo e culturale con infrastrutture relativamente moderne. Il Palestinian Museum racconta la storia e l'identità culturale palestinese attraverso esposizioni contemporanee, mentre il centro urbano è caratterizzato da strade principali percorribili e servizi concentrati.

Più a est, la regione della Valle del Giordano offre un paesaggio pianeggiante e aperto, adatto a una fruizione lenta. Qui si trova il sito di Tell es-Sultan (antica Gerico), con resti archeologici organizzati in percorsi visitabili che illustrano uno dei più antichi insediamenti urbani conosciuti, con strutture di visita semplici e accessibili.

Infine, sulla costa meridionale del Mediterraneo, la città di Ashdod rappresenta una destinazione urbana moderna e funzionale. Il lungomare, le spiagge attrezzate e il Museo della Cultura Filistea offrono un'esperienza culturale e ricreativa in un contesto pianeggiante e ben collegato.

Nel loro insieme, queste destinazioni delineano un itinerario adatto a un pubblico over 65, dove città ordinate, siti archeologici ben organizzati e contesti naturali accessibili permettono un viaggio fluido, confortevole e privo di complessità logistiche.





LO SAPEVATE?

Nel nord di Israele, nella regione della Galilea, si trova la città di Safed, uno dei centri più importanti della mistica ebraica (Kabbalah). Il suo centro storico è caratterizzato da vicoli in pietra azzurra e bianca e ospita sinagoghe storiche come la Ari Ashkenazi Synagogue, oltre a piccole gallerie d'arte e laboratori di artisti locali che occupano antiche case ottomane.

Sulla costa mediterranea, nel nord del paese, si trova Akko (Acri), una città fortificata crociata ancora perfettamente leggibile nella sua struttura urbana. Qui si possono visitare le mura ottomane, i tunnel dei Cavalieri Ospitalieri e il porto antico, uno dei più attivi del Mediterraneo orientale in epoca medievale, oggi integrato in un contesto urbano vivo.

Nel deserto del Negev, nell'area di Makhtesh Ramon, si trova uno dei più grandi crateri erosivi al mondo. Il Ramon Crater Visitor Center racconta la geologia del deserto e la storia dei primi insediamenti umani, mentre i sentieri panoramici permettono di osservare formazioni rocciose, canyon e paesaggi completamente desertici.

In Cisgiordania, nella città di Hebron, si trova il complesso della Tomba dei Patriarchi (Ibrahimi Mosque), uno dei luoghi più sacri per ebraismo e islam. L'edificio conserva una struttura erodiana imponente, con spazi interni suddivisi e cortili storici che testimoniano secoli di stratificazione religiosa e culturale.

A sud della Striscia di Gaza, nell'area costiera di Rafah, il paesaggio è dominato da dune sabbiose e tratti agricoli tradizionali, con una storia legata alle antiche rotte commerciali tra Egitto e Levante. L'area è caratterizzata da una forte continuità culturale e da una geografia costiera pianeggiante.

Infine, nella regione montuosa della Palestina centrale, la città di Nablus conserva un centro storico di epoca ottomana con il vecchio souk, le moschee storiche come la An-Nasr Mosque e tradizioni artigianali legate alla produzione del sapone di olio d'oliva, ancora oggi realizzato secondo metodi tradizionali.

Nel loro insieme, questi luoghi mostrano una regione complessa e stratificata, dove città storiche, deserti geologici, siti religiosi e coste mediterranee raccontano una storia intrecciata di civiltà, spiritualità e paesaggi naturali molto diversi tra loro.



EMIRATI ARABI UNITI – TRA PENISOLA ARABICA, COSTA DEL GOLFO PERSICO, DESERTI INTERNO-CONTINENTALI E CITTÀ IPER-MODERNE NATE DAL PETROLIO E DAL COMMERCIO GLOBALE



Gli Emirati Arabi Uniti si collocano nella parte sud-orientale della Penisola Arabica, lungo la costa del Golfo Persico, in un territorio caratterizzato da una forte contrapposizione tra vaste aree desertiche interne e una fascia costiera densamente urbanizzata e altamente sviluppata. Il paese, pur essendo relativamente compatto, presenta una struttura geografica articolata e una distribuzione degli insediamenti molto differenziata tra costa, entroterra e aree montuose orientali. Dal punto di vista fisico, il territorio è dominato dal deserto arabico, con estese aree sabbiose e ghiaiose che occupano gran parte della superficie nazionale e che rappresentano la naturale continuità dei sistemi desertici della Penisola Arabica. Tuttavia, lungo la costa del Golfo Persico si sviluppa una fascia urbana continua, dove si concentrano le principali città, le infrastrutture economiche e i centri direzionali del paese. In questo contesto emergono in particolare Dubai e Abu Dhabi, che costituiscono i due poli principali del sistema urbano nazionale. Dubai si distingue per il suo sviluppo verticale e costiero, con un ruolo centrale nei settori del commercio, del turismo e della finanza globale. Abu Dhabi, invece, rappresenta la capitale federale e si caratterizza per una pianificazione urbana più ampia e istituzionale, con grandi spazi amministrativi e residenziali. Storicamente, l'area era abitata da comunità beduine dedite alla navigazione e al commercio lungo le rotte del Golfo. Prima della costituzione dello stato moderno, il territorio era noto come "Trucial States" sotto protezione britannica. Con la scoperta del petrolio e la formazione della federazione nel 1971, il paese ha vissuto una trasformazione rapida e profonda, diventando uno dei principali hub economici e logistici a livello globale.

In questo quadro, il territorio si articola nelle seguenti macro-aree geografiche:

- FASCIA COSTIERA DEL GOLFO PERSICO – AREA PRINCIPALE DI URBANIZZAZIONE, DOVE SI CONCENTRANO DUBAI, ABU DHABI E GLI ALTRI EMIRATI OCCIDENTALI, CON PORTI, INFRASTRUTTURE E CENTRI ECONOMICI
- ENTROTERRA DESERTICO CENTRALE – VASTA AREA ARIDA CARATTERIZZATA DA DUNE, ALTOPIANI SABBIOSI E TERRITORI SCARSAMENTE POPOLATI
- EMIRATI SETTENTRIONALI – COMPREDONO SHARJAH, AJMAN, UMM AL QUWAIN E RAS AL KHAIMAH, CON CENTRI URBANI PIÙ COMPATTI E MINORE DENSITÀ INFRASTRUTTURALE
- AREA ORIENTALE DI FUJAIRAH E COSTA DEL GOLFO DELL'OMAN – REGIONE DISTINTA CHE SI AFFACCIA SULL'OCEANO INDIANO, CARATTERIZZATA DAI RILIEVI DELL'HAJAR MOUNTAINS E DA UNA COSTA PIÙ FRASTAGLIATA

Per quanto riguarda i collegamenti aerei, la rete aeroportuale del paese è altamente sviluppata e consente un accesso diretto a tutte le macro-aree:

- Aeroporto Internazionale di Dubai – Principale hub internazionale e punto di accesso alla città di Dubai e alla fascia costiera occidentale
- Aeroporto Internazionale di Abu Dhabi – Hub della capitale e riferimento per la regione centrale e occidentale del paese
- Aeroporto Internazionale di Sharjah – Serve l'area settentrionale e la fascia urbana vicina a Dubai
- Aeroporto Internazionale di Ras Al Khaimah – Collegamento per gli emirati più settentrionali
- Aeroporto Internazionale di Fujairah – Punto di accesso per la costa orientale sul Golfo dell'Oman

In sintesi, gli Emirati Arabi Uniti rappresentano un sistema territoriale fortemente integrato in cui deserto, costa e urbanizzazione avanzata convivono in equilibrio dinamico. La trasformazione rapida del territorio, unita alla forte differenziazione tra le aree interne e costiere, definisce un modello unico di sviluppo geografico e urbano nel contesto della Penisola Arabica.

ITINERARI PER OVER 65 TRA COSTE MENO NOTE, OASI INTERNE E CENTRI CULTURALI ORGANIZZATI

I LUOGHI E LE ESPERIENZE PER UN VIAGGIO OVER 65 FUORI DAI PERCORSI BATTUTI

Un viaggio per over 65 negli Emirati Arabi Uniti può essere costruito lontano dai grandi poli urbani più noti, privilegiando aree costiere secondarie, città compatte e oasi interne, dove la fruizione del territorio è facilitata da infrastrutture moderne, percorsi pianeggianti e servizi concentrati.

Una destinazione adatta è l'emirato di Fujairah, sulla costa orientale affacciata sul Golfo di Oman. Qui il territorio è più tranquillo rispetto alle grandi città del Golfo Persico. Il Fujairah Museum ospita reperti archeologici provenienti dall'età del bronzo e oggetti della vita tradizionale locale, mentre il Fujairah Fort, uno dei più antichi del paese, è visitabile attraverso percorsi brevi e regolari con vista sulle montagne dell'Hajar.

Spostandosi nell'interno orientale, la città di Kalba rappresenta un'area naturalistica meno conosciuta. La Kalba Corniche Park offre una passeggiata pianeggiante lungo la laguna, mentre il Kalba Mangrove Reserve Centre permette di osservare ecosistemi costieri protetti con percorsi organizzati e piattaforme panoramiche accessibili.

Nel sud-est, l'area di Dibba Al-Fujairah offre un contesto costiero più tranquillo e meno urbanizzato. Qui si trovano spiagge ampie e il Snoopy Island viewpoint area, punto panoramico naturale da cui osservare la costa e le formazioni rocciose senza percorsi complessi o dislivelli importanti.

Più all'interno, l'emirato di Umm Al Quwain propone un'esperienza lenta e accessibile. Le lagune del Khor Al Beidah sono caratterizzate da acque basse e ambienti naturali osservabili da punti facilmente raggiungibili, mentre il UAQ National Museum, ospitato in un antico forte, racconta la storia locale con reperti legati alla pesca e alla vita tradizionale.

Infine, nell'area occidentale del paese, il territorio di Al Dhafra offre un paesaggio desertico aperto e pianeggiante. Qui si trovano piccoli centri legati alla tradizione beduina e aree come Liwa oasi periferiche, dove le dune e le piantagioni di palme da dattero sono visibili da strade facilmente percorribili e con punti di sosta regolari.

Nel loro insieme, queste destinazioni delineano un itinerario per over 65 negli Emirati Arabi Uniti basato su coste alternative, oasi interne e piccoli centri culturali, dove la struttura compatta dei luoghi e la qualità dei collegamenti consentono un viaggio fluido, accessibile e senza complessità logistiche.





LO SAPEVATE?

Nel nord degli Emirati Arabi Uniti, nell'emirato di Ras Al Khaimah, si trova il sito archeologico di Julfar, un antico porto commerciale medievale oggi in parte sepolto. Gli scavi hanno riportato alla luce resti di abitazioni, ceramiche islamiche e strutture legate ai traffici tra Arabia, Persia e Oceano Indiano, in un'area che oggi appare come un paesaggio desertico costiero.

Nell'entroterra dell'emirato di Sharjah si trova la città-oasi di Al Dhaid, circondata da coltivazioni e sistemi di irrigazione tradizionali (falaj). Qui si sviluppa una delle aree agricole più importanti del paese, con mercati locali dove si vendono datteri, agrumi e prodotti del deserto, in netto contrasto con la costa urbanizzata.

Nel deserto dell'emirato di Dubai si estende il Dubai Desert Conservation Reserve, la più grande area protetta del paese. Qui si trovano dune dorate, fauna autoctona come l'orice d'Arabia e percorsi controllati che permettono di osservare il deserto in uno stato relativamente incontaminato rispetto all'urbanizzazione costiera.

Nell'emirato di Abu Dhabi, sull'isola di Sir Bani Yas Island, si trova una delle più importanti riserve naturalistiche della regione. L'isola ospita l'Arabian Wildlife Park, dove vivono specie reintrodotte come gazzelle e giraffe, insieme ai resti di un antico monastero del periodo tardo-antico, raro esempio di presenza religiosa pre-islamica nella regione.

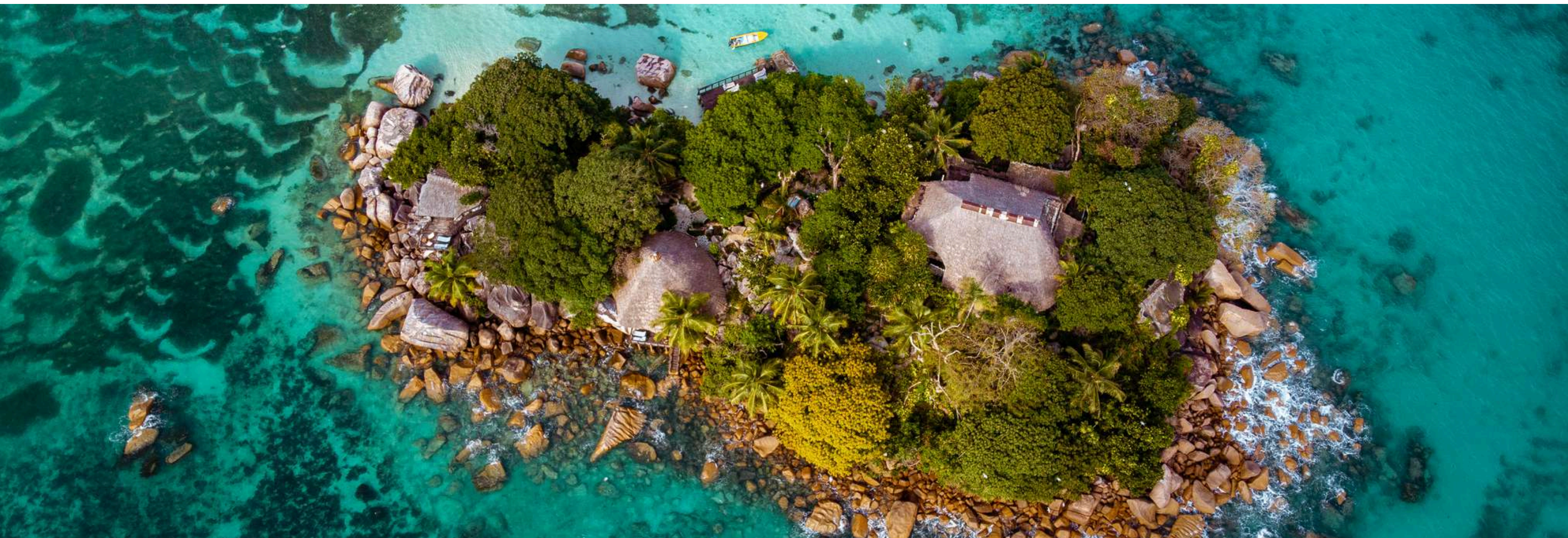
Nell'emirato di Fujairah, sulla costa orientale, si trova la storica Al Badiyah Mosque, considerata la più antica moschea ancora in uso nel paese. Costruita in pietra e fango, è composta da una struttura semplice con quattro cupole e si affaccia su un paesaggio tra montagne e mare dell'Oceano Indiano.

Infine, sempre a Fujairah, l'area di Wadi Wurayah National Park rappresenta uno dei pochi ecosistemi montani protetti del paese. Il wadi ospita cascate stagionali, pozze naturali e una biodiversità rara, offrendo un ambiente completamente diverso dalle coste urbane e dal deserto centrale.

Nel loro insieme, questi luoghi mostrano un volto meno conosciuto degli Emirati Arabi Uniti, fatto di siti archeologici, oasi agricole, riserve desertiche e montagne costiere, dove storia antica, cultura tradizionale e natura si intrecciano oltre l'immagine moderna delle grandi città.



SEYCHELLES – TRA OCEANO INDIANO, ARCIPELAGO GRANITICO INTERNO E ISOLE CORALLINE PERIFERICHE IN UN SISTEMA MARINO DI ORIGINE ANTICA E ALTAMENTE FRAMMENTATO



Le Seychelles si collocano nell'Oceano Indiano occidentale, a nord-est del Madagascar, in una posizione geografica isolata ma strategicamente rilevante lungo le rotte marittime tra Africa e Asia. Si tratta di un arcipelago composto da oltre cento isole, caratterizzato da una distinzione netta tra isole granitiche interne e atolli corallini esterni, che definiscono due sistemi ambientali profondamente diversi all'interno dello stesso stato. Dal punto di vista fisico, il territorio è unico nel contesto dell'Oceano Indiano: le isole interne sono di origine granitica, con rilievi collinari, vegetazione tropicale densa e coste frastagliate, mentre le isole esterne sono di origine corallina, basse e pianeggianti, spesso circondate da lagune e barriere coralline. Questa dualità geologica rende il paese un caso raro a livello mondiale, con ecosistemi terrestri e marini estremamente diversificati in uno spazio ridotto. Le principali aree abitate si concentrano nelle cosiddette Inner Islands, dove si trovano i centri urbani e le infrastrutture principali. Qui emergono Mahé, sede della capitale Victoria, Praslin e La Digue, che rappresentano il cuore abitato e turistico del paese. Mahé è l'isola più grande e ospita la maggior parte della popolazione, mentre Praslin e La Digue mantengono una dimensione più contenuta e paesaggi fortemente naturali. Parallelamente, le Outer Islands costituiscono un insieme di atolli e isole remote, tra cui i gruppi degli Amirantes, dell'arcipelago di Alphonse e le aree più isolate come Aldabra, uno dei più grandi atolli corallini al mondo e sito naturale di rilevanza globale. Queste zone sono caratterizzate da bassa densità abitativa e forte valore ecologico, con accesso limitato e ambienti marini praticamente incontaminati. Dal punto di vista storico, le Seychelles risultano per lungo tempo disabitate in epoca precoloniale, pur essendo verosimilmente conosciute in modo indiretto da navigatori arabi e mercanti che frequentavano le rotte dell'Oceano Indiano. Le isole furono successivamente avvistate e registrate dagli europei nel XVI secolo, ma la colonizzazione stabile avvenne solo nel XVIII secolo, quando la Francia ne prese possesso formale nel 1756, avviando un processo di insediamento e sfruttamento agricolo basato su piantagioni, inizialmente con manodopera schiavile proveniente dall'Africa orientale e dal Madagascar. A seguito delle guerre napoleoniche e della ridefinizione degli equilibri coloniali nell'Oceano Indiano, le Seychelles passarono sotto controllo britannico nel 1814 con il Trattato di Parigi, pur mantenendo molte strutture amministrative e culturali di origine francese. Questo dualismo franco-britannico ha avuto un impatto duraturo sulla società locale, contribuendo alla formazione di un'identità culturale ibrida, in cui convivono lingua creola seychellese, francese e inglese. Nel corso del XIX secolo e della prima metà del XX secolo, l'economia rimase fortemente legata all'agricoltura di piantagione (in particolare cocco e vaniglia), mentre l'arcipelago mantenne una posizione periferica all'interno dell'Impero britannico. Solo nel secondo dopoguerra si avviò un processo di progressiva autonomia politica, culminato nel 1976 con l'indipendenza e la nascita della Repubblica delle Seychelles all'interno del Commonwealth. Nel periodo successivo all'indipendenza, il paese ha attraversato una fase iniziale di instabilità politica, seguita dalla progressiva affermazione di un sistema istituzionale più stabile e centralizzato. Oggi le Seychelles si configurano come una repubblica con assetto democratico, caratterizzata da una forte dipendenza dal turismo internazionale e da una politica ambientale orientata alla tutela degli ecosistemi terrestri e marini, che rappresentano una delle principali risorse strategiche nazionali.

In questo quadro, il territorio si articola in due macro-sistemi principali:

- **INNER ISLANDS – COMPRENDONO MAHÉ, PRASLIN, LA DIGUE E ISOLE MINORI VICINE, CARATTERIZZATE DA RILIEVI GRANITICI, FORESTE TROPICALI E FORTE CONCENTRAZIONE URBANA E TURISTICA**
- **OUTER ISLANDS – COMPRENDONO ATOLLI E ISOLE CORALLINE REMOTE COME GLI AMIRANTES E ALDABRA, CON ECOSISTEMI MARINI ESTESI E BASSISSIMA ANTROPICIZZAZIONE**

La rete aeroportuale delle Seychelles è concentrata principalmente sulle isole interne, con collegamenti limitati ma funzionali che permettono l'accesso alle aree principali dell'arcipelago:

- **Aeroporto Internazionale delle Seychelles** – Situato sull'isola di Mahé, rappresenta il principale punto di ingresso internazionale del paese e collega l'arcipelago con Europa, Africa e Medio Oriente
- **Aeroporto di Praslin** – Scalo domestico che collega Mahé con l'isola di Praslin, fondamentale per la mobilità interna dell'arcipelago

In sintesi, le Seychelles rappresentano un sistema insulare estremamente articolato, in cui la distinzione tra isole granitiche interne e atolli corallini esterni definisce non solo la geografia fisica, ma anche la distribuzione degli insediamenti e delle attività umane. La relazione costante tra terra e oceano, unita a un isolamento geografico marcato e a ecosistemi marini di altissimo valore, contribuisce a delineare un territorio unico nel contesto dell'Oceano Indiano. È proprio questa combinazione tra frammentazione geografica, biodiversità eccezionale e forte integrazione tra ambiente naturale e presenza umana limitata a rendere le Seychelles un arcipelago di riferimento per la comprensione dei sistemi insulari tropicali contemporanei.

ITINERARI PER OVER 65 TRA ISOLE PRINCIPALI, GIARDINI TROPICALI E COSTE TRANQUILLE ACCESSIBILI

I LUOGHI E LE ESPERIENZE PER UN VIAGGIO OVER 65 FUORI DAI PERCORSI BATTUTI

Un viaggio per over 65 alle Seychelles può essere strutturato privilegiando le isole principali, dove infrastrutture, collegamenti e percorsi pianeggianti rendono la fruizione più semplice, senza rinunciare al contesto naturale tropicale fatto di spiagge, giardini botanici e baie protette.

Sull'isola di Mahé, la capitale Victoria rappresenta il principale punto di accesso culturale. Il Sir Selwyn Selwyn-Clarke Market permette una visita agevole tra prodotti locali e artigianato, mentre il Seychelles National Botanical Gardens ospita orchidee tropicali, palme rare e tartarughe giganti in percorsi pianeggianti e ombreggiati. Le aree costiere come Beau Vallon Bay offrono inoltre lungomari accessibili e spiagge con acque calme.

Sull'isola di Praslin, il contesto è particolarmente adatto a un turismo lento. La Valle de Mai Nature Reserve, patrimonio UNESCO, presenta sentieri ben tracciati tra foresta primaria e palme di cocco di mare, mentre la spiaggia di Anse Lazio offre accessi relativamente semplici e aree pianeggianti con mare tranquillo e panorami costieri.

Un'altra destinazione adatta è l'isola di La Digue, dove i ritmi sono molto lenti e la mobilità avviene principalmente a piedi o in bicicletta. Oltre alle zone più note, le aree del villaggio principale e L'Union Estate consentono visite agevoli a piantagioni storiche di cocco e vaniglia, mulini restaurati e piccoli musei legati alla vita rurale tradizionale.

Per chi cerca ambienti più tranquilli ma comunque accessibili, alcune aree costiere meno frequentate di Mahé, come la zona di Anse Royale, offrono spiagge con acque poco profonde, servizi distribuiti e percorsi costieri pianeggianti, adatti a una fruizione lenta e senza difficoltà.

Infine, anche l'area di Port Launay Marine National Park rappresenta un contesto ideale per un turismo rilassato: la baia protetta presenta acque calme, spiagge accessibili e punti panoramici facilmente raggiungibili, con un ambiente naturale ben conservato ma fruibile senza percorsi impegnativi.

Nel loro insieme, queste destinazioni delineano un itinerario per over 65 alle Seychelles basato sulle isole principali, su giardini botanici e su baie protette, dove la combinazione tra accessibilità, servizi e natura tropicale permette un'esperienza di viaggio lenta, confortevole e immersiva.





LO SAPEVATE?

Nel cuore dell'arcipelago delle Seychelles, sull'isola di Mahé, si trova il piccolo villaggio storico di Mission Lodge, uno dei luoghi simbolici della memoria coloniale e post-schiavitù. Il sito conserva le rovine della scuola per bambini liberati dagli schiavi, insieme a un belvedere panoramico sulle montagne centrali e sulla costa occidentale dell'isola.

Sempre a Mahé, nella zona montuosa del Morne Seychellois, si sviluppa il Morne Seychellois National Park, che copre gran parte dell'interno dell'isola. Qui si trovano sentieri immersi nella foresta tropicale, antiche piantagioni di tè abbandonate e punti panoramici che dominano l'oceano, offrendo un raro equilibrio tra biodiversità e storia agricola.

Sull'isola di Praslin, la valle di Vallée de Mai rappresenta uno degli ecosistemi più antichi del pianeta. Questo parco UNESCO conserva la palma endemica Coco de Mer e un sottobosco rimasto quasi invariato nel tempo, con sentieri che attraversano una foresta primaria spesso descritta come una "finestra sul Giurassico".

Sull'isola di La Digue si trova il piccolo insediamento storico di L'Union Estate, un'antica piantagione coloniale oggi visitabile. Qui si possono vedere il vecchio frantoio per il cocco, la casa coloniale restaurata e una zona agricola tradizionale, oltre a raggiungere a piedi la celebre spiaggia di Anse Source d'Argent attraverso percorsi naturali tra rocce granitiche.

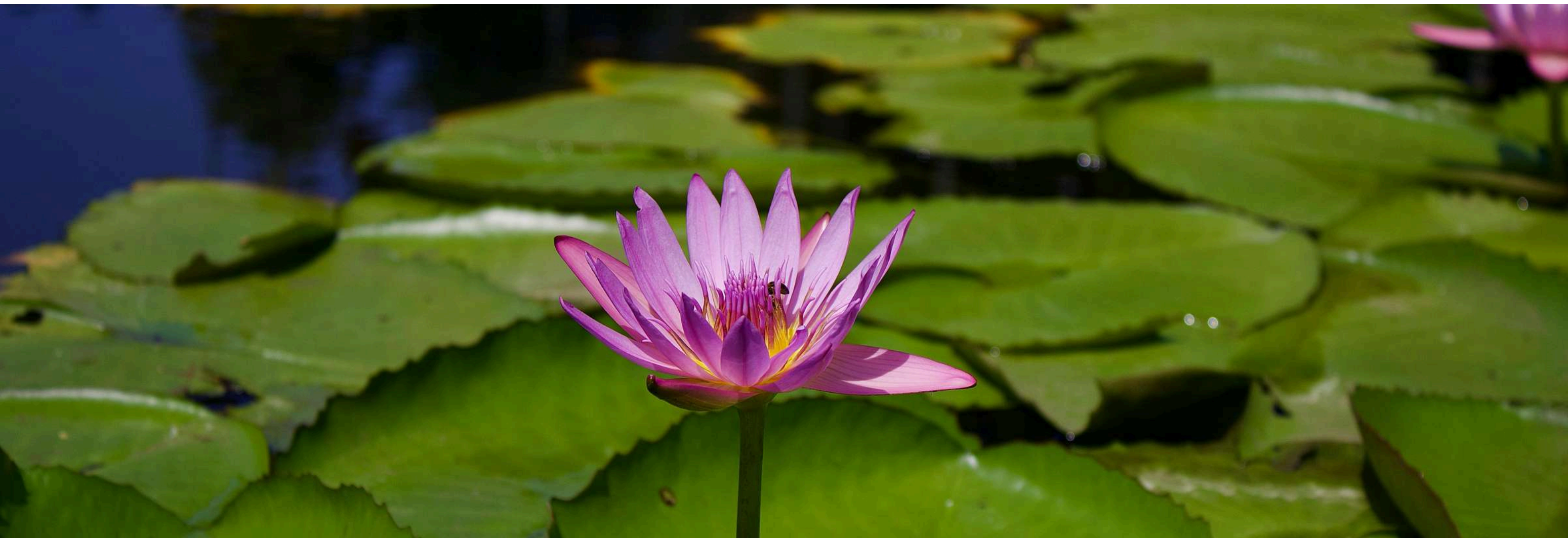
Nell'isola remota di Silhouette, la Silhouette Island ospita una delle foreste più intatte dell'arcipelago. Il piccolo villaggio locale è circondato dal parco naturale, dove si trovano specie endemiche e antiche residenze coloniali oggi integrate nella natura tropicale.

Infine, nell'area marina protetta di Aldabra Atoll, uno dei siti più isolati al mondo, si trova uno dei più grandi atolli corallini emersi del pianeta. Qui vivono le celebri tartarughe giganti di Aldabra e un ecosistema praticamente incontaminato, accessibile solo con permessi speciali.

Nel loro insieme, queste destinazioni mostrano le Seychelles oltre le spiagge iconiche: un arcipelago fatto di foreste primordiali, piantagioni storiche, atolli remoti e memorie coloniali, dove natura e storia si intrecciano in un equilibrio ancora profondamente preservato.



MAURITIUS – TRA OCEANO INDIANO, PIATTAFORMA VULCANICA ANTICA E LAGUNE CORALLINE IN UN ARCIPELAGO AD ALTA BIODIVERSITÀ



Le Mauritius si collocano nell'Oceano Indiano sud-occidentale, a est del Madagascar, in posizione strategica lungo le rotte oceaniche tra Africa, Asia e Australia. Lo stato comprende l'isola principale di Mauritius e alcune isole minori, tra cui l'isola di Rodrigues, le isole di Agalega e l'area delle Cargados Carajos, configurandosi come un sistema insulare di origine vulcanica circondato da barriere coralline. Dal punto di vista fisico, il territorio è il risultato di un antico vulcanismo hotspot oggi inattivo. L'isola principale presenta una morfologia relativamente compatta, con un altopiano centrale, rilievi dolci e una fascia costiera quasi continua, caratterizzata da lagune protette da una barriera corallina che circonda gran parte dell'isola. Questo sistema naturale crea condizioni marine particolarmente stabili, con acque poco profonde e spiagge sabbiose lungo quasi tutto il perimetro costiero. Le principali aree geografiche si articolano tra la costa, l'altopiano centrale e le regioni montuose interne. Tra le formazioni più rilevanti si trovano il Parco Nazionale Black River Gorges, che conserva le ultime foreste indigene del paese, e il sistema montuoso del sud-ovest, dove si trovano rilievi come il Piton de la Petite Rivière Noire, punto più elevato dell'isola. Lungo la costa si sviluppano invece centri urbani e località turistiche come Port Louis, situata sulla costa nord-occidentale e principale polo amministrativo ed economico. L'isola di Rodrigues, situata più a est, presenta una scala territoriale più ridotta e un paesaggio meno urbanizzato, con una forte predominanza di ambienti naturali e coste frastagliate. Le altre isole minori, come Agalega e il banco di Cargados Carajos (noto anche come Saint Brandon), sono in gran parte disabitate o scarsamente popolate e svolgono principalmente una funzione conservazionistica ed ecologica, ospitando ecosistemi marini e avifauna di grande valore naturalistico. Dal punto di vista storico, Mauritius era inizialmente disabitata e probabilmente conosciuta solo indirettamente dai navigatori arabi e malesi che frequentavano l'Oceano Indiano. Fu avvistata dagli europei nel XVI secolo, in particolare dai portoghesi, ma la prima colonizzazione stabile avvenne con gli olandesi a partire dal 1638, che introdussero insediamenti e sfruttamento delle risorse naturali, senza però riuscire a mantenere una presenza stabile nel lungo periodo. Successivamente, nel XVIII secolo, l'isola passò sotto controllo francese nel 1715, diventando Île de France. In questo periodo si sviluppò un'economia agricola basata su piantagioni di zucchero, con l'introduzione massiccia di manodopera schiavile proveniente dall'Africa orientale e dal Madagascar, elemento che ha avuto un impatto profondo sulla composizione demografica e culturale dell'isola. Nel 1810 Mauritius fu conquistata dai britannici durante le guerre napoleoniche e, con il Trattato di Parigi del 1814, passò ufficialmente sotto dominio del Regno Unito, pur mantenendo molte strutture amministrative e culturali di origine francese, inclusa la diffusione della lingua francese e del diritto civile derivato dal Code Napoléon. Durante il periodo britannico, l'economia rimase fortemente legata alle piantagioni di canna da zucchero, mentre nel XIX secolo fu introdotto anche lavoro a contratto da India e Cina, contribuendo ulteriormente alla diversità etnica e linguistica dell'isola. Mauritius ottenne l'indipendenza nel 1968 e divenne repubblica nel 1992, sviluppando un modello politico stabile e una società fortemente multiculturale, in cui convivono influenze africane, europee, indiane e cinesi. Oggi il paese è caratterizzato da un'economia diversificata basata su turismo, servizi finanziari e industria leggera, con una forte attenzione alla tutela ambientale e alla gestione sostenibile degli ecosistemi insulari.

In questo quadro, il territorio si articola in macro-aree geografiche ben definite:

- FASCIA COSTIERA E LAGUNE CORALLINE – AREA CONTINUA CHE CIRCONDA L'ISOLA PRINCIPALE, CARATTERIZZATA DA SPIAGGE SABBIOSE, BARRIERE CORALLINE E FORTE SVILUPPO TURISTICO
- ALTOPIANO CENTRALE – REGIONE INTERNA LEGGERMENTE ELEVATA, DOVE SI CONCENTRANO ATTIVITÀ AGRICOLE E INFRASTRUTTURE INTERNE
- AREE MONTUOSE E PARCHI NATURALI DEL SUD-OVEST – ZONE PIÙ ELEVATE E CONSERVATE, CON ECOSISTEMI FORESTALI E RILIEVI VULCANICI RESIDUI
- ISOLA DI RODRIGUES E ISOLE MINORI – SISTEMA INSULARE SECONDARIO A EST, CON BASSA DENSITÀ ABITATIVA E FORTE VALORE NATURALISTICO

La rete aeroportuale delle Mauritius è concentrata sull'isola principale, con uno scalo internazionale unico che funge da hub per tutto il territorio e per i collegamenti regionali nell'Oceano Indiano:

- Aeroporto Internazionale Sir Seewoosagur Ramgoolam – Principale punto di ingresso del paese, situato nel sud-est dell'isola, collega Mauritius con Europa, Africa, Medio Oriente e Asia

In sintesi, le Mauritius rappresentano un arcipelago vulcanico dell'Oceano Indiano in cui rilievi interni, altipiani centrali e lagune coralline costiere convivono in uno spazio geografico compatto ma ben differenziato. La lunga stratificazione coloniale e la successiva indipendenza hanno contribuito a definire un'identità culturale multicentrica, oggi fortemente legata al turismo e alla valorizzazione dell'ambiente naturale.

ITINERARI PER OVER 65 TRA CENTRI COMPATTI, GIARDINI STORICI E COSTE TRANQUILLE ACCESSIBILI

I LUOGHI E LE ESPERIENZE PER UN VIAGGIO OVER 65 FUORI DAI PERCORSI BATTUTI

Un viaggio per over 65 alle Mauritius può essere costruito privilegiando città ordinate, giardini storici e tratti costieri pianeggianti, dove gli spostamenti sono semplici e le infrastrutture turistiche sono concentrate, riducendo la complessità logistica senza rinunciare alla varietà paesaggistica.

Nella regione settentrionale, la città di Port Louis rappresenta un punto di accesso culturale ben organizzato. Il Caudan Waterfront offre una passeggiata pianeggiante tra negozi, porticciolo e spazi pubblici affacciati sul mare, mentre il Blue Penny Museum conserva documenti storici, cartografia coloniale e la celebre emissione filatelica "Post Office" di Mauritius, esposta in un contesto museale compatto e accessibile.

Sempre nel nord, la zona di Pamplemousses è una delle più adatte a un turismo lento. Il Sir Seewoosagur Ramgoolam Botanical Garden ospita ninfee giganti, palme tropicali e piante rare in viali pianeggianti e ombreggiati, mentre il vicino Château de Mon Plaisir racconta la storia coloniale dell'isola con esposizioni su zucchero, botanica e vita nelle piantagioni.

Sulla costa nord-occidentale, la località di Trou aux Biches offre una delle spiagge più accessibili dell'isola. La laguna è calma e protetta dalla barriera corallina, con fondali bassi e tratti sabbiosi ampi, mentre il lungomare è pianeggiante e ben servito da strutture turistiche distribuite in modo regolare.

Nella regione occidentale, l'area di Tamarin rappresenta un contesto costiero più tranquillo rispetto ai grandi centri turistici. La baia di Tamarin è ampia e aperta, con spazi per passeggiate lungo la costa e la possibilità di osservare il paesaggio naturale del fiume omonimo che sfocia nell'oceano, creando un ambiente pianeggiante e facilmente fruibile.

Infine, nell'entroterra meridionale, la zona di Vacoas-Phoenix offre un contesto urbano ordinato e meno turistico. Il Phoenix and Midlands Dam area consente passeggiate in ambienti naturali controllati, mentre i giardini pubblici e le aree verdi urbane offrono spazi pianeggianti e facilmente accessibili.

Nel loro insieme, queste destinazioni delineano un itinerario per over 65 alle Mauritius basato su città compatte, giardini storici e coste tranquille, dove la semplicità degli spostamenti e la concentrazione dei servizi permettono un'esperienza di viaggio fluida, rilassata e ben organizzata.





LO SAPEVATE?

Nel cuore delle Mauritius, nell'entroterra del distretto di Savanne, si trova il sito di Aapravasi Ghat, patrimonio UNESCO legato all'arrivo dei lavoratori a contratto dall'India nel XIX secolo. Il complesso conserva resti dei dormitori, strutture amministrative e aree di sbarco, raccontando una delle fasi più importanti della formazione multiculturale dell'isola.

Sulla costa sud-occidentale, l'area di Le Morne Brabant unisce natura e memoria storica. Oltre al profilo montuoso iconico, il sito è legato alla storia delle comunità di schiavi fuggitivi. Il Le Morne Cultural Landscape include sentieri panoramici e punti di osservazione sulla laguna, con un forte valore simbolico riconosciuto dall'UNESCO.

Nel nord dell'isola, la città di Cap Malheureux è nota per la piccola chiesa di Notre-Dame Auxiliatrice, con tetto rosso affacciato sul mare. Oltre al punto iconico, la zona conserva tratti costieri meno urbanizzati e viste sull'arcipelago settentrionale, inclusa l'isola di Coin de Mire.

Nella regione centrale si trova il Black River Gorges National Park, la più grande area protetta dell'isola. Il parco ospita foreste endemiche, canyon e specie rare come il gheppio di Mauritius e il piccione rosa. I punti panoramici di Macchabée Viewpoint e Alexandra Falls permettono di osservare l'interno montuoso dell'isola.

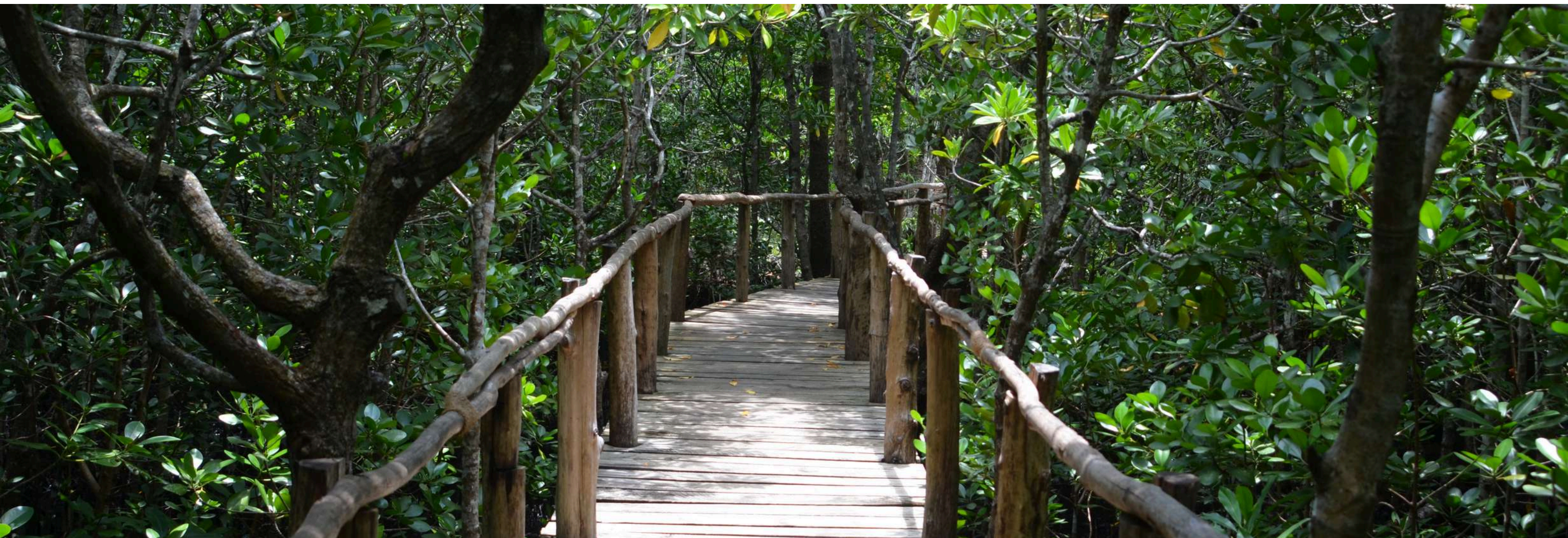
Sulla costa orientale, la zona di Île aux Aigrettes rappresenta una riserva naturale gestita. Quest'isola calcarea ospita un progetto di conservazione ambientale con specie reintrodotte come il pigeon rose e il giant Aldabra tortoise, in un ecosistema costiero controllato e visitabile solo con guide.

Infine, nell'area sud-orientale, il villaggio di Mahébourg conserva una forte impronta storica coloniale. Il Naval Museum, ospitato in un antico castello francese, racconta la battaglia navale del 1810 tra Francia e Regno Unito, mentre il lungomare della baia offre una vista tranquilla su una delle coste più autentiche dell'isola.

Nel loro insieme, queste destinazioni mostrano le Mauritius oltre l'immagine balneare: un'isola fatta di memoria coloniale, montagne protette, villaggi storici e riserve naturali, dove storia, cultura e biodiversità si intrecciano in modo profondo e continuo.



ZANZIBAR – TRA OCEANO INDIANO, ARCIPELAGO DELLA COSTA SWAHILI, BARBIERE CORALLINE E STRATIFICAZIONE STORICA TRA AFRICA, MONSONI E ROTTE DELL'OCEANO INDIANO



Zanzibar si colloca nell'Oceano Indiano occidentale, al largo della costa della Tanzania, e costituisce un arcipelago composto principalmente da due isole maggiori, Unguja e Pemba, insieme a numerose isole minori e atolli corallini. L'intero sistema insulare è caratterizzato da un'origine corallina e sedimentaria, con coste basse, spiagge sabbiose e un forte legame ecologico con le barriere coralline dell'Oceano Indiano. Dal punto di vista fisico, l'isola principale di Unguja presenta una morfologia relativamente pianeggiante, con una fascia costiera sabbiosa e un entroterra leggermente ondulato, ricoperto da vegetazione tropicale. Pemba, situata più a nord, è più verde e collinare, con terreni più fertili e una maggiore presenza di foreste e coltivazioni. Le isole minori, spesso disabitate o scarsamente popolate, includono atolli e isolotti corallini che svolgono un ruolo ecologico fondamentale nella protezione della biodiversità marina. Il principale centro urbano e storico dell'arcipelago è Stone Town, situato sull'isola di Unguja. Questa città rappresenta un raro esempio di insediamento urbano swahili stratificato, con influenze arabe, persiane, indiane ed europee, ed è oggi riconosciuta come patrimonio culturale per la sua architettura storica e la sua funzione di crocevia commerciale dell'Oceano Indiano. Dal punto di vista storico, Zanzibar è stata per secoli un nodo centrale delle rotte commerciali dell'Oceano Indiano, in particolare per il commercio di spezie, avorio e schiavi. A partire dal I millennio d.C., l'arcipelago entra nella sfera culturale swahili, influenzato da scambi con mercanti arabi e persiani. Nel XIX secolo diventa il centro del Sultanato di Zanzibar, fortemente legato all'Oman, e assume un ruolo strategico nel commercio tra Africa orientale, Medio Oriente e Asia meridionale. Nel 1890 passa sotto protettorato britannico, mantenendo però una forte autonomia culturale e amministrativa. Dopo la rivoluzione del 1964, Zanzibar si unisce alla Tanganica per formare la Repubblica Unita della Tanzania, pur mantenendo uno status semi-autonomo con governo proprio su alcune materie locali. Questo passaggio ha contribuito a consolidare una struttura politica e culturale unica, in cui identità swahili, influenze arabe e radici africane coesistono in modo stratificato.

In questo quadro, il territorio si articola in macro-aree geografiche ben definite:

- **UNGUJA (ISOLA PRINCIPALE) – CENTRO POLITICO, ECONOMICO E TURISTICO, CON COSTE SABBIOSE, PIANTAGIONI DI SPEZIE E IL NUCLEO STORICO DI STONE TOWN**
- **PEMBA – ISOLA PIÙ VERDE E COLLINARE, CON MAGGIORE PIOVOSITÀ, FORESTE E AGRICOLTURA TRADIZIONALE**
- **ISOLE MINORI E ATOLLI CORALLINI – SISTEMI INSULARI SECONDARI CON FORTE VALORE ECOLOGICO E BIODIVERSITÀ MARINA, TRA CUI MNEMBA ISLAND, CHUMBE ISLAND, TUMBATU ISLAND E L'AREA DI MISALI ISLAND, TUTTE CARATTERIZZATE DA ECOSISTEMI CORALLINI, FONDALI PROTETTI E BASSA ANTROPIZZAZIONE**

La rete aeroportuale di Zanzibar è concentrata sull'isola principale, con uno scalo internazionale che collega l'arcipelago con l'Africa orientale, il Medio Oriente e l'Europa:

- **Aeroporto Internazionale Abeid Amani Karume – Principale punto di accesso dell'arcipelago, situato sull'isola di Unguja, serve la capitale e le principali aree turistiche**

In sintesi, Zanzibar rappresentano un sistema insulare dell'Oceano Indiano caratterizzato dall'incontro tra ambienti corallini, tradizioni swahili e una lunga stratificazione storica legata ai commerci oceanici. La combinazione tra isole complementari, biodiversità marina e un forte intreccio culturale tra Africa e mondo arabo-indiano definisce l'identità unica dell'arcipelago nel contesto dell'Africa orientale.

ITINERARI PER OVER 65 TRA CENTRI STORICI, COSTE TRANQUILLE E RISERVE NATURALI ACCESSIBILI

I LUOGHI E LE ESPERIENZE PER UN VIAGGIO OVER 65 FUORI DAI PERCORSI BATTUTI

Un viaggio per over 65 a Zanzibar può essere organizzato privilegiando aree con buona accessibilità, ritmi lenti e infrastrutture concentrate, alternando il patrimonio storico di Stone Town alle coste più tranquille e alle riserve naturali dell'isola principale.

Il principale punto di riferimento culturale è Stone Town, dove il tessuto urbano compatto permette visite senza grandi spostamenti. Old Fort (Ngome Kongwe), costruito dagli omaniti, ospita eventi culturali e piccoli spazi espositivi, mentre la Old Slave Market / Anglican Cathedral conserva le strutture originali del mercato degli schiavi con esposizioni che raccontano la storia della tratta nell'Oceano Indiano. Le strade principali sono pianeggianti e ricche di punti di sosta.

Spostandosi sulla costa nord-occidentale, la zona di Mangapwani offre un contesto più tranquillo rispetto alle spiagge turistiche del nord. Qui si trova la Mangapwani Slave Caves, un sito storico legato al periodo della tratta, con accesso guidato, e tratti costieri meno affollati con piccole baie e vegetazione costiera.

Nell'entroterra centrale, l'area di Jozani Chwaka Bay National Park rappresenta un ambiente naturale facilmente visitabile grazie a passerelle e sentieri pianeggianti. La foresta ospita la scimmia colobo rossa e un ecosistema di mangrovie che può essere osservato da percorsi organizzati e ben mantenuti.

Sulla costa sud-orientale, la località di Uroa offre una lunga spiaggia affacciata su una laguna calma. Il villaggio conserva un'atmosfera tradizionale swahili, con attività locali legate alla pesca e tratti costieri meno sviluppati rispetto alle aree turistiche principali come Nungwi o Kendwa.

Infine, nell'isola minore di Changuu Island, nota anche come Prison Island, il contesto è compatto e facilmente fruibile. Il sito ospita il Prison Ruins Complex, ex struttura coloniale, e un centro di conservazione delle tartarughe giganti, con percorsi brevi e regolari attorno all'isola.

Nel loro insieme, queste destinazioni delineano un itinerario per over 65 a Zanzibar basato su città storiche compatte, coste tranquille e riserve naturali accessibili, dove la combinazione tra cultura swahili e paesaggi tropicali consente un'esperienza di viaggio lenta, equilibrata e ben organizzata.





LO SAPEVATE?

Nel cuore di Zanzibar, nell'entroterra dell'isola principale di Unguja, si trova il sito di Kizimkazi Dimbani Mosque, una delle più antiche testimonianze islamiche dell'Africa orientale. La struttura, semplice e costruita in pietra corallina, conserva iscrizioni in arabo e un piccolo cimitero storico affacciato sulla costa meridionale.

Nella regione centrale dell'isola si sviluppa il Jozani Chwaka Bay National Park, unico parco nazionale dell'arcipelago. Qui si trova la foresta di Jozani, habitat della rara scimmia colobo rosso di Zanzibar, insieme a un ecosistema di mangrovie attraversato da passerelle in legno che permettono di osservare l'ambiente umido costiero senza alterarlo.

Sulla costa nord-orientale, l'area di Mnemba Island rappresenta un piccolo atollo privato circondato da una delle barriere coralline più integre dell'arcipelago. L'area marina protetta ospita delfini, tartarughe e pesci tropicali, ed è considerata uno dei punti più importanti per la biodiversità marina di Zanzibar.

Sulla costa orientale, l'area di Mtende Beach offre uno dei paesaggi più isolati dell'isola. Le scogliere calcaree e le insenature naturali creano un ambiente poco urbanizzato, dove il mare cambia profondità con le maree e il paesaggio rimane fortemente naturale.

Infine, sull'isola di Chumbe Island si trova una delle più importanti riserve marine dell'oceano Indiano occidentale. Il Chumbe Coral Reef Sanctuary protegge un ecosistema corallino intatto e una foresta costiera primaria, visitabile solo con accesso controllato per preservarne l'equilibrio ecologico.

Nel loro insieme, questi luoghi mostrano Zanzibar oltre le sue spiagge più note: un arcipelago fatto di foreste tropicali, villaggi rituali, moschee storiche e riserve marine protette, dove cultura swahili e natura si intrecciano in modo profondo e stratificato.



MALDIVE – TRA OCEANO INDIANO, ATOLLI CORALLINI IN CATENA E SISTEMA INSULARE A STRUTTURA SEDIMENTARIA CON ESTREMA FRAMMENTAZIONE TERRITORIALE



Le Maldive si collocano nell'Oceano Indiano centro-settentrionale, a sud-ovest dell'India e dello Sri Lanka, e costituiscono uno dei sistemi insulari più estesi e geograficamente complessi del pianeta in rapporto alla superficie emersa. L'arcipelago è composto da circa 1.200 isole distribuite in una ventina di atolli naturali, organizzati lungo una doppia catena sottomarina che segue la dorsale delle Laccadive-Maldive-Chagos. Dal punto di vista fisico, il territorio è interamente di origine corallina e sedimentaria, con altitudine estremamente ridotta (in media pochi metri sul livello del mare), coste sabbiose e lagune interne protette da barriere coralline continue. Questa conformazione rende le Maldive uno degli stati più vulnerabili al cambiamento climatico e all'innalzamento del livello degli oceani, ma allo stesso tempo uno dei più caratteristici sistemi di atolli tropicali del mondo. Le isole sono organizzate in atolli naturali e amministrativi, tra cui alcuni dei più rilevanti sono Atollo di Malé Nord, Atollo di Malé Sud, Atollo di Ari, Atollo di Baa e Atollo di Addu. Questi sistemi rappresentano le principali aree abitate e turistiche, con una distribuzione molto dispersa della popolazione tra le diverse isole. La capitale è Malé, situata in un'isola urbana densamente popolata, che concentra funzioni amministrative, portuali ed economiche. A differenza della maggior parte del territorio nazionale, Malé presenta un'urbanizzazione compatta e intensa, con una forte concentrazione di infrastrutture su una superficie molto ridotta. Dal punto di vista storico, le Maldive mostrano una stratificazione culturale che riflette la loro posizione strategica lungo le rotte dell'Oceano Indiano. Le isole erano abitate già in epoca antica da popolazioni legate ai circuiti marittimi del subcontinente indiano e dello Sri Lanka, con forti influenze culturali e linguistiche provenienti dall'area tamil e più in generale dravidica, integrate nel tempo da apporti indo-arabi. Questi contatti hanno contribuito allo sviluppo precoce di una cultura insulare autonoma, ma costantemente aperta ai flussi commerciali e culturali dell'oceano. Un momento fondamentale avviene nel XII secolo, quando l'Islam viene introdotto nell'arcipelago, tradizionalmente attribuito all'arrivo del viaggiatore Abu al-Barakat Yusuf al-Barbari. Da questo momento le Maldive si trasformano in un sultanato islamico stabile, con una struttura politica centralizzata che durerà per diversi secoli. L'Islam diventa elemento identitario fondamentale, influenzando profondamente lingua, diritto e organizzazione sociale. Tra il XVI e il XIX secolo, l'arcipelago entra progressivamente nell'orbita delle potenze europee. I portoghesi occupano brevemente le isole nel XVI secolo, imponendo una presenza militare ma senza un controllo stabile. Successivamente gli olandesi, pur dominando Ceylon, mantengono un'influenza indiretta sull'area. Nel XIX secolo le Maldive diventano un protettorato britannico, pur conservando il sultanato e una certa autonomia interna. Durante il periodo coloniale britannico, le isole rimangono relativamente marginali rispetto ai grandi interessi imperiali, ma vengono integrate nei sistemi commerciali dell'Oceano Indiano, in particolare per la pesca e la produzione di beni locali. Il processo di modernizzazione politica è graduale e relativamente stabile rispetto ad altre colonie della regione. Le Maldive ottengono l'indipendenza nel 1965 e diventano repubblica nel 1968. Nel periodo successivo si sviluppa una trasformazione economica significativa, con il passaggio da economia tradizionale basata su pesca e scambi locali a un modello fortemente orientato al turismo internazionale, che oggi rappresenta la principale risorsa del paese.

In questo quadro, il territorio si articola in macro-aree geografiche fondamentali:

- ATOLLI SETTENTRIONALI – INCLUDONO SISTEMI COME HAA ALIF, HAA DHAALU E SHAVIYANI, CARATTERIZZATI DA ISOLE PIÙ REMOTE E MINORE DENSITÀ TURISTICA
- ATOLLI CENTRALI – COMPREDONO MALÉ NORD, MALÉ SUD E ARI, CHE RAPPRESENTANO IL CUORE AMMINISTRATIVO E TURISTICO DEL PAESE
- ATOLLI MERIDIONALI – INCLUDONO ADDU E GAAFU, CON MAGGIORE ESTENSIONE TERRITORIALE E FORTE PRESENZA DI ISOLE ABITATE
- ATOLLI ESTERNI E SISTEMI PERIFERICI – AREE PIÙ ISOLATE CON MINORE URBANIZZAZIONE E FORTE VALORE ECOLOGICO, TRA CUI HUVADHU ATOLL, ADDU ATOLL (NELLA SUA PARTE PIÙ PERIFERICA), FUVAHMULAH E GLI ATOLLI REMOTI DEL GRUPPO DI LAAMU ATOLL, CARATTERIZZATI DA BASSA DENSITÀ ABITATIVA E FORTE INTEGRITÀ AMBIENTALE

La rete aeroportuale delle Maldive è concentrata principalmente sugli atolli centrali, con collegamenti intercontinentali e idrovolanti che permettono di raggiungere le isole più remote.

- Aeroporto Internazionale Velana – Principale scalo del paese, situato sull'isola di Hulhulé vicino a Malé, rappresenta l'hub internazionale per tutti i collegamenti
- Aeroporto di Gan – Situato nell'Atollo di Addu, serve la parte meridionale del paese e funge da secondo punto di accesso internazionale

In sintesi, le Maldive rappresentano un sistema insulare corallino estremamente frammentato e delicato, in cui la struttura geografica degli atolli si intreccia con una lunga storia di scambi culturali e influenze esterne. Oggi il paese si distingue per l'equilibrio tra identità storica, fragilità ambientale e forte specializzazione turistica.

ITINERARI PER OVER 65 TRA ATOLLI SETTENTRIONALI, ISOLE STORICHE E LAGUNE TRANQUILLE

I LUOGHI E LE ESPERIENZE PER UN VIAGGIO OVER 65 FUORI DAI PERCORSI BATTUTI

Un viaggio per over 65 alle Maldive può essere costruito privilegiando atolli meno battuti ma ben organizzati, con isole abitate accessibili, lagune calme e contesti culturali locali dove è possibile combinare storia, vita quotidiana e natura marina senza spostamenti complessi.

Nel nord dell'arcipelago, l'Atollo di Baa rappresenta una delle aree più interessanti. Oltre alla riserva della biosfera UNESCO, l'isola di Eydhafushi offre un contesto locale con villaggi ordinati, moschee e piccoli porti legati alla pesca. L'area marina circostante include la celebre Hanifaru Bay, un ecosistema protetto dove si concentrano mante e squali balena, osservabili in condizioni controllate.

Ancora più a nord, l'Atollo di Raa è meno frequentato ma ben collegato. L'isola di Ungoofaaru presenta una struttura urbana compatta, con servizi locali, scuole e moschee comunitarie, mentre le lagune circostanti sono calme e facilmente fruibili, con acque poco profonde e barriere coralline vicine alla costa.

Nell'Atollo di Noonu, il contesto è simile ma ancora più tranquillo. L'isola di Manadhoo rappresenta un centro amministrativo locale con una dimensione contenuta, circondato da lagune protette e da una natura marina ben conservata. L'ambiente è poco urbanizzato e adatto a un turismo lento.

Nel settore centro-settentrionale, l'Atollo di Lhaviyani offre un equilibrio tra natura e accessibilità. L'isola di Naifaru è una delle più popolate della zona e conserva una forte identità locale, con attività artigianali e pesca tradizionale, mentre le acque circostanti ospitano reef facilmente raggiungibili e ben conservati.

Infine, nell'Atollo di Shaviyani, uno dei meno sviluppati turisticamente, si trovano isole come Funadhoo, dove il paesaggio è dominato da spiagge ampie, vegetazione tropicale e piccoli villaggi. Qui la dimensione culturale è ancora molto radicata e il contatto con la comunità locale è diretto.

Nel loro insieme, queste destinazioni delineano un itinerario per over 65 alle Maldive basato su atolli settentrionali e isole locali ben organizzate, dove lagune calme, centri abitati compatti e tradizioni locali permettono un'esperienza di viaggio rilassata, accessibile e autentica.





LO SAPEVATE?

Nel cuore delle Maldive, sull'isola di Utheemu nell'atollo di Haa Alif, si trova la residenza storica di Utheemu Ganduvaru, legata al sultano Mohammed Thakurufaanu, figura chiave della resistenza contro l'occupazione portoghese nel XVI secolo. La casa in legno, perfettamente conservata, rappresenta uno dei rari esempi di architettura tradizionale reale maldiviana.

Nell'atollo di Laamu Atoll, l'isola di Isdhoo custodisce uno dei siti archeologici più importanti del paese: antichi resti buddhisti pre-islamici, tra cui fondazioni di stupa e blocchi di pietra scolpita. Questi reperti testimoniano la fase storica precedente alla conversione all'Islam, ancora poco visibile nel resto dell'arcipelago.

Nell'Atollo di Baa, la baia di Hanifaru è una delle più importanti aree marine protette dell'Oceano Indiano. Qui si verificano aggregazioni stagionali di mante e squali balena, in un ecosistema planctonico unico che rappresenta uno dei fenomeni naturali più studiati della regione.

Nell'Atollo di Addu, l'isola di Gan conserva le infrastrutture dell'ex base militare britannica della Seconda Guerra Mondiale. La rete stradale interna collega diverse isole dell'atollo, creando una configurazione urbana atipica per le Maldive, con resti di piste aeroportuali e edifici storici del periodo coloniale.

Nell'Atollo di Noonu, l'isola di Kendhikulhudhoo è caratterizzata da una forte tradizione di pesca e da una comunità insulare organizzata attorno a moschee locali, scuole e piccoli porti, immersa in un contesto lagunare poco urbanizzato e ricco di biodiversità marina.

Infine, nell'Atollo di Raa, l'isola di Alifushi è conosciuta per la costruzione tradizionale delle imbarcazioni in legno (dhoni), una delle arti nautiche più antiche delle Maldive, ancora praticata con tecniche artigianali tramandate da generazioni.

Nel loro insieme, questi luoghi mostrano le Maldive oltre l'immagine dei resort: un arcipelago fatto di residenze storiche, tracce buddhiste pre-islamiche, basi coloniali, atolli naturali e tradizioni navali, dove cultura, storia e oceano si intrecciano in modo profondo e poco conosciuto.



おん
寺

消火栓

GIAPPONE – TRA ARCIPELAGO PACIFICO, ARCO VULCANICO ATTIVO E STRATIFICAZIONE STORICA TRA ISOLAMENTO, MODERNIZZAZIONE E IDENTITÀ CULTURALE CONTINUA



Il Giappone si colloca nell'Asia orientale, nell'Oceano Pacifico nord-occidentale, ed è costituito da un vasto arcipelago di oltre 14.000 isole, delle quali le principali sono Honshū, Hokkaidō, Kyūshū e Shikoku. La posizione del paese è determinata dall'interazione tra la placca pacifica, la placca eurasiatica e la placca delle Filippine, che hanno generato un territorio fortemente montuoso, sismico e vulcanico, inserito nella cosiddetta Cintura di Fuoco del Pacifico. Il paesaggio è dominato da rilievi montuosi e catene interne che attraversano le principali isole, lasciando spazio a pianure costiere limitate ma densamente urbanizzate. Questa configurazione ha favorito un forte rapporto tra comunità e ambiente naturale, con una continua adattabilità alle condizioni geografiche e climatiche. Le foreste temperate e subtropicali coprono ancora ampie porzioni del territorio, alternandosi a zone alpine e ad ambienti vulcanici, spesso protetti da una rete estesa di parchi nazionali. Le condizioni climatiche variano sensibilmente da nord a sud, passando da inverni rigidi con forti nevicate nelle regioni settentrionali a climi subtropicali nelle aree meridionali, contribuendo a una notevole diversità ecologica. Questa varietà ambientale rende il Giappone uno dei territori insulari più complessi e differenziati dal punto di vista naturale dell'intero continente asiatico. Dal punto di vista storico, il Giappone presenta una delle più lunghe continuità politiche del mondo, con origini che risalgono al periodo Jōmon (circa 14.000–300 a.C.), caratterizzato da società di cacciatori-raccoglitori e da una delle più antiche tradizioni ceramiche conosciute a livello globale. Successivamente, nel periodo Yayoi (300 a.C.–300 d.C.), si diffondono la coltivazione del riso, la lavorazione dei metalli e una crescente organizzazione sociale gerarchica, probabilmente influenzata dai contatti con la penisola coreana e la Cina. In questa fase iniziano a formarsi i primi nuclei politici proto-statali. Nel periodo Kofun (III–VI secolo d.C.) si consolida una struttura politica centralizzata attorno alla figura imperiale, mentre tra VI e VIII secolo il Giappone assorbe profondamente influenze culturali cinesi e coreane, introducendo il buddhismo e sistemi amministrativi strutturati che rafforzano lo Stato. Nel periodo Nara (710–794) si stabilisce una prima capitale stabile e si formalizza ulteriormente l'organizzazione burocratica, mentre nel successivo periodo Heian (794–1185) la capitale viene trasferita a Kyoto e si sviluppa una cultura aristocratica altamente raffinata, con un forte apogeo artistico e letterario. A partire dal XII secolo, il potere politico si frammenta e si afferma il sistema feudale guidato dalla classe dei samurai, con una progressiva centralità del potere militare rispetto a quello imperiale. Tra il XVII e il XIX secolo si sviluppa il periodo Edo (o shogunato Tokugawa, 1603–1868), una fase di forte stabilità politica e sociale sotto il controllo dello shogunato con capitale Edo (l'attuale Tokyo). Questo periodo è caratterizzato da un sistema rigidamente gerarchico, da una crescita urbana significativa e da una politica di isolamento relativo (sakoku), che limita fortemente i contatti con l'esterno, pur mantenendo scambi controllati con Cina, Corea e Olanda. La fine del periodo Edo coincide con la Restaurazione Meiji del 1868, che segna la fine del sistema feudale e l'avvio di una rapida modernizzazione politica, industriale e militare. Il Giappone si trasforma in pochi decenni in una potenza imperiale moderna. Nel XX secolo il paese attraversa una fase di espansione e successivamente la Seconda Guerra Mondiale, conclusasi nel 1945 con la sconfitta e l'occupazione alleata. Il dopoguerra segna una profonda trasformazione economica e istituzionale, con la nascita di una democrazia costituzionale e una crescita industriale che porta il Giappone a diventare una delle principali economie mondiali contemporanee.

La suddivisione del territorio copre interamente il Giappone senza esclusioni, includendo tutte le isole principali e i sistemi periferici:

- HONSHŪ (ISOLA PRINCIPALE) – ASSE CENTRALE POLITICO, ECONOMICO E DEMOGRAFICO DEL PAESE, SEDE DI TOKYO, OSAKA, KYOTO E NAGOYA
- HOKKAIDŌ – REGIONE SETTENTRIONALE CON CLIMA FREDDO, VASTE AREE NATURALI E BASSA DENSITÀ ABITATIVA
- SHIKOKU – AREA MONTUOSA E MENO URBANIZZATA, CON FORTE CONTINUITÀ CULTURALE TRADIZIONALE
- KYŪSHŪ – REGIONE SUD-OCCIDENTALE CON ELEVATA ATTIVITÀ VULCANICA E STORICA APERTURA AI CONTATTI ESTERNI
- OKINAWA E ARCIPELAGO RYŪKYŪ – SISTEMA INSULARE SUBTROPICALE CON IDENTITÀ CULTURALE DISTINTA E FORTE SPECIFICITÀ STORICA
- ISOLE PERIFERICHE MINORI – INCLUDONO SISTEMI REMOTI COME LE ISOLE OGASAWARA, CON FORTE VALORE ECOLOGICO E ISOLAMENTO GEOGRAFICO

In questo contesto geografico complesso e fortemente interconnesso, la rete dei collegamenti aerei svolge un ruolo fondamentale nel garantire la mobilità tra le diverse aree del paese e nei rapporti con il resto del mondo:

- Aeroporto Internazionale di Tokyo Haneda – Principale scalo urbano della capitale
- Aeroporto Internazionale Narita – Hub internazionale della regione di Tokyo
- Aeroporto Internazionale di Kansai – Accesso per Osaka, Kyoto e area del Kansai
- Aeroporto Internazionale di Chubu Centrair – Serve il Giappone centrale (Nagoya)
- Aeroporto di Fukuoka – Principale accesso per Kyūshū
- Aeroporto di New Chitose – Principale accesso per Hokkaidō

In sintesi, il Giappone rappresenta un sistema insulare complesso e fortemente integrato, in cui la struttura geografica montuosa e frammentata si combina con una straordinaria continuità storica e istituzionale. L'equilibrio tra isole principali, regioni periferiche e aree subtropicali, insieme alla lunga evoluzione politica e culturale, definisce un modello territoriale unico nel contesto dell'Asia orientale e del Pacifico.

ITINERARI PER OVER 65 TRA CITTÀ FEUDALI, LAGHI SACRI E COSTE TRANQUILLE

I LUOGHI E LE ESPERIENZE PER UN VIAGGIO OVER 65 FUORI DAI PERCORSI BATTUTI

Un viaggio per over 65 in Giappone può essere costruito evitando sia le grandi metropoli sia le aree già citate, concentrandosi su città storiche ben conservate, laghi legati alla spiritualità shintoista e coste rilassate dove i ritmi sono più lenti e gli spostamenti semplici.

Un primo contesto ideale è la città di Kanazawa, uno dei centri feudali meglio conservati del paese. Qui il Kenrokuen Garden è considerato uno dei tre giardini più belli del Giappone, con stagni, ponti in pietra e padiglioni tradizionali. Il quartiere di Higashi Chaya conserva antiche case da tè in legno, mentre il 21st Century Museum of Contemporary Art introduce un contrasto moderno con spazi espositivi accessibili e pianeggianti.

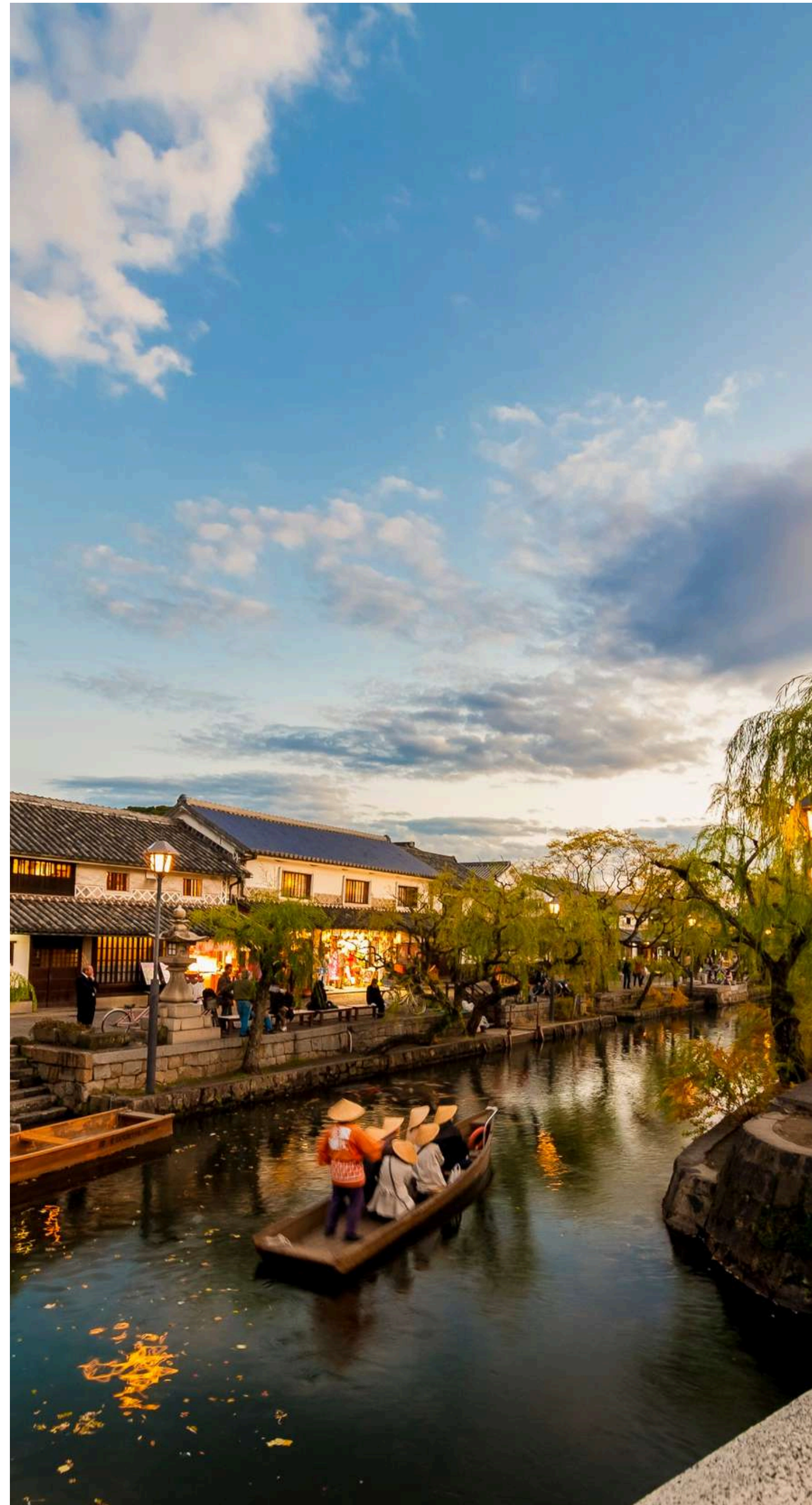
Spostandosi verso il Giappone centrale, il lago di Lake Biwa offre un ambiente naturale ampio e facilmente fruibile. È il più grande lago del paese e ospita città tranquille come Otsu, con lungolaghi pianeggianti, piccoli templi e percorsi costieri adatti a un turismo lento. Le isole del lago, come Chikubu Island, sono luoghi sacri con templi storici immersi nella natura.

Nella regione del Chūgoku, la città di Kurashiki rappresenta un perfetto esempio di armonia tra storia e acqua. Il quartiere storico di Bikan conserva canali, magazzini bianchi (kura) e musei come l'Ōhara Museum of Art, il primo museo d'arte occidentale del Giappone, con collezioni di Monet, El Greco e arte giapponese moderna.

Sulla costa del Mar del Giappone, la città di Kanazawa si collega idealmente alle aree costiere della prefettura di Fukui, dove il Tojinbo Cliffs offre scogliere basaltiche spettacolari e facilmente osservabili da piattaforme panoramiche sicure, con percorsi brevi e accessibili.

Infine, nel nord dell'isola principale di Honshu, la zona di Matsushima Bay è famosa per i suoi panorami costieri considerati tra i più belli del paese. Le piccole isole coperte di pini creano un paesaggio armonico visibile da punti panoramici e da crociere lente nella baia, con accessi semplici e ben organizzati.

Nel loro insieme, queste destinazioni delineano un itinerario per over 65 in Giappone basato su città feudali, laghi sacri e coste tranquille, dove cultura e natura si intrecciano in un'esperienza equilibrata, accessibile e lontana dai grandi flussi turistici.





LO SAPEVATE?

Nel nord del Giappone, sull'isola di Hokkaido, si trova la città di Otaru, antico porto commerciale sviluppatosi durante l'epoca Meiji. Il suo canale storico è ancora fiancheggiato da magazzini in pietra (kura) oggi trasformati in musei e laboratori artigianali, tra cui l'Otaru Music Box Museum, che conserva centinaia di carillon storici e oggetti musicali d'epoca.

Sempre a Hokkaido, l'area di Noboribetsu è famosa per la valle vulcanica di Jigokudani (Hell Valley), dove fumarole, sorgenti sulfuree e sentieri panoramici raccontano l'origine geotermica dell'isola. Il vicino Noboribetsu Date Jidaimura ricostruisce invece un villaggio del periodo Edo con teatri e case dei samurai.

Nella regione del Chūbu, la città di Takayama conserva uno dei centri storici meglio preservati del paese. Il quartiere di Sanmachi Suji ospita case in legno del periodo Edo, sake brewery tradizionali ancora attive e il Takayama Jinya, antico edificio amministrativo del governo feudale.

Nel Giappone occidentale, la città di Matsue è nota come la "città dell'acqua" per i canali che circondano il suo castello. Il Matsue Castle, uno dei pochi castelli originali in legno ancora esistenti, domina la città insieme a giardini storici come il Gessho-ji Temple Garden, legato alla cultura samurai.

Sull'isola di Kyushu, nella prefettura di Kumamoto, si trova la città di Kumamoto con il suo imponente Kumamoto Castle, ricostruito dopo il terremoto del 2016 ma originario del XVII secolo. Il complesso include bastioni, musei storici e giardini feudali come lo Suizenji Jojuen Garden, che riproduce paesaggi in miniatura del Giappone.

Infine, nella prefettura di Aomori, il sito di Sannai-Maruyama rappresenta uno dei più importanti insediamenti del periodo Jomon. Il museo e l'area archeologica mostrano ricostruzioni di abitazioni preistoriche, strutture comunitarie e reperti che testimoniano una delle culture più antiche dell'arcipelago.

Nel loro insieme, questi luoghi mostrano un Giappone meno conosciuto ma profondamente stratificato, fatto di porti storici, città feudali, paesaggi vulcanici e siti preistorici, dove storia, cultura e natura si intrecciano in modo continuo e sorprendente.



CONTATTECI

**IL NOSTRO SUPPORTO
ESCLUSIVO PER
PERSONALIZZARE IL
VOSTRO ITINERARIO IN
BASE ALLE VOSTRE
ESIGENZE E DESIDERI**



VOLETE RICHIEDERE UN PREVENTIVO?

Ci auguriamo che questa travel planner sia stata di vostro gradimento e fonte di ispirazione per il vostro prossimo viaggio.

Se desiderate organizzare il vostro prossimo viaggio, cliccate sul pulsante “Richiesta itinerario e preventivo”.

Compilate e inviate il modulo e vi contatteremo a breve per creare il vostro preventivo personalizzato.

RICHIESTA ITINERARIO E PREVENTIVO



Atlantic Travel & Tours Ltd

London, New York
Los Angeles, Miami
Denver

ATLANTIC TRAVEL & TOURS LTD

SOCIETÀ CON SEDI OPERATIVE NEGLI STATI UNITI E NEL REGNO UNITO

USA - DENVER - COLORADO - COMPANY REGISTRATION NUMBER: 202 110 96 014

REGNO UNITO - LONDRA - COMPANY REGISTRATION NUMBER: 130 288 33

E-MAIL

USA - unitedstatesadministration@atlantictourstravel.com

REGNO UNITO - unitedkingdomadministration@atlantictourstravel.com

WEBSITE

www.visitatlantictraveltours.com

CONTATTI COMPLETI

www.visitatlantictraveltours.com/it/contact