

ATLANTIC TRAVEL & TOURS

VIAGGI PER SCUOLE, UNIVERSITÀ
E ISTITUZIONI CULTURALI

A U S T R A L I A
B R O C H U R E I S P I R A Z I O N A L E



DAL CEO

Cari educatori, ricercatori e operatori culturali,

Atlantic Travel & Tours è il vostro partner specializzato nell'organizzazione di **viaggi su misura** dedicati a **scuole secondarie, università e istituzioni culturali**. In questa brochure vi proponiamo un viaggio interdisciplinare in Australia, progettato per offrire un'opportunità unica di apprendimento, scoperta e confronto in uno scenario naturale e culturale straordinario adatto per rispondere alle specifiche esigenze di ogni realtà:

- **Scuole secondarie - Percorsi formativi dinamici e di scoperta**
- **Università - Esperienze di approfondimento e ricerca**
- **Istituzioni culturali - Progetti di valorizzazione e scambio culturale**

Ogni itinerario è concepito per stimolare l'apprendimento attivo e la partecipazione, unendo **contenuti innovativi e luoghi autentici**.

Siamo consapevoli che ogni gruppo ha obiettivi e tempi diversi, per questo offriamo la possibilità di **personalizzare durata, temi e attività**, creando così un'esperienza unica e davvero su misura.

Il nostro team vi accompagnerà in ogni fase, dalla progettazione alla realizzazione, assicurando **flessibilità, qualità** e un **forte valore educativo**. Scegliete Atlantic Travel & Tours per trasformare i vostri viaggi in momenti memorabili di crescita e confronto.



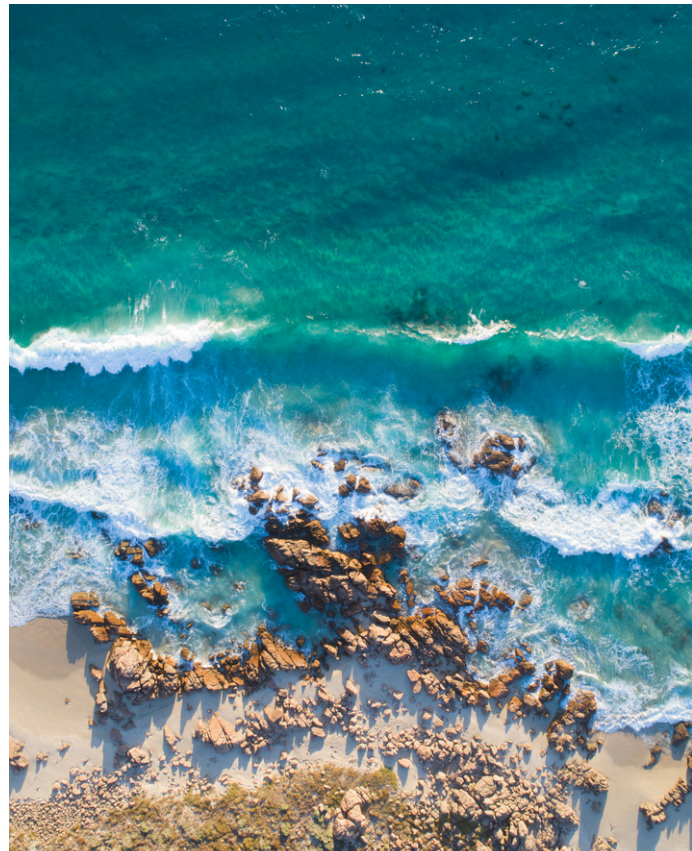
Steve Tabacchi

DR. STEVE TABACCHI
CEO - FONDATORE
ATLANTIC TRAVEL & TOURS

A U S T R A L I A

TRA CULTURE ANCESTRALI, BIODIVERSITÀ ESTREMA E PEDAGOGIE DEL CONTINENTE-ISOLA

L'Australia è un laboratorio vivente dove ambienti remoti, città multiculturali e culture indigene millenarie offrono esperienze educative uniche. Dalle foreste tropicali del Queensland agli altipiani desertici, passando per le coste urbane e le isole aborigene, il paese stimola una riflessione profonda su ecologia, giustizia e conoscenza. Le scuole secondarie possono esplorare biodiversità, pratiche ambientali e diritti civili. Le università trovano spazio per analizzare le relazioni tra scienza, memoria e colonialità. Le istituzioni culturali possono attivare progetti con archivi, comunità indigene e musei partecipativi. L'Australia si configura così come un continente pedagogico, dove la coesistenza tra specie, saperi e culture apre visioni trasformative per il futuro.





AUSTRALIA SETTENTRIONALE

TERRITORIO DEL NORD

Con vaste terre aborigene, deserti rossi e parchi nazionali, il Territorio del Nord è un luogo privilegiato per conoscere culture indigene e resilienza ecologica.

Scuole secondarie: esplorano culture aborigene, oralità e convivenza interetnica.

Università: analizzano diritti dei popoli nativi, co-gestione ambientale e sovranità culturale.

Istituzioni culturali: attivano progetti con comunità remote su arte rupestre, narrazione e trasmissione dei saperi.



AUSTRALIA OCCIDENTALE

TERRITORIO OVEST

Esteso e diversificato, il Western Australia abbraccia città minerarie, coste incontaminate e aree aborigene di grande rilevanza storica e culturale.

Scuole secondarie: studiano le economie estrattive, la protezione ambientale e le culture locali.

Università: conducono ricerche su sostenibilità mineraria, trasformazioni urbane e diritti ambientali.

Istituzioni culturali: promuovono attività su archeologia, memoria collettiva e linguaggi visivi delle comunità indigene.



AUSTRALIA ORIENTALE

NUOVO GALLES DEL SUD

Cuore culturale e istituzionale dell'Australia, il Nuovo Galles del Sud unisce metropoli come Sydney a paesaggi costieri, aree rurali e parchi nazionali. Una regione per esplorare diversità urbana, ambienti educanti e pluralità culturale.

Scuole secondarie: riflettono su sostenibilità urbana, memoria coloniale e cittadinanza interculturale.

Università: studiano modelli di rigenerazione urbana, migrazioni globali e giustizia ambientale.

Istituzioni culturali: collaborano con musei, comunità indigene e centri artistici per percorsi sulla memoria e le identità.



AUSTRALIA ORIENTALE

TERRITORIO DELLA CAPITALE

Canberra ospita le principali istituzioni politiche e culturali australiane, ed è un centro d'eccellenza per la ricerca, la diplomazia e la governance democratica.

Scuole secondarie: esplorano istituzioni federali, educazione civica e processi decisionali.

Università: analizzano politiche pubbliche, sostenibilità urbana e innovazione culturale.

Istituzioni culturali: attivano collaborazioni con archivi nazionali, musei pubblici e centri di documentazione.



AUSTRALIA ORIENTALE

QUEENSLAND

Dalle foreste pluviali tropicali alla Grande Barriera Corallina, il Queensland è un laboratorio di biodiversità, comunità indigene e culture costiere.

Scuole secondarie: partecipano a progetti su conservazione marina, gestione delle risorse e cultura aborigena.

Università: sviluppano ricerche su resilienza climatica, turismo sostenibile e bioculture.

Istituzioni culturali: collaborano con gallerie e archivi per valorizzare narrazioni indigene e pratiche artistiche ambientali.



AUSTRALIA ORIENTALE

VICTORIA

Victoria combina una forte vocazione culturale con un'attenzione ai diritti civili, all'educazione e all'arte pubblica. Melbourne è una delle città più vivibili al mondo.

Scuole secondarie: si confrontano con pratiche di inclusione, memoria migrante e cittadinanza attiva.

Università: analizzano processi di trasformazione urbana, giustizia sociale e innovazione educativa.

Istituzioni culturali: attivano percorsi su multiculturalismo, archivistica comunitaria e co-creazione artistica.



AUSTRALIA MERIDIONALE

SOUTH AUSTRALIA

Regione di deserti, vigneti e città lente, il South Australia è un punto d'incontro tra ecologia arida, identità rurali e pratiche sostenibili.

Scuole secondarie: esplorano il paesaggio desertico, l'agricoltura rigenerativa e le culture locali.

Università: studiano adattamento climatico, gestione delle risorse idriche e governance delle aree remote.

Istituzioni culturali: co-progettano attività con centri rurali su patrimonio orale, memoria ambientale e arte comunitaria.



AUSTRALIA - MERIDIONALE

TASMANIA

Isola selvaggia e remota, la Tasmania è custode di ambienti incontaminati, storie coloniali complesse e comunità resilienti.

Scuole secondarie: partecipano a percorsi su biodiversità forestale, giustizia ecologica e patrimonio locale.

Università: sviluppano ricerche su sostenibilità insulare, specie endemiche e educazione ambientale.

Istituzioni culturali: collaborano con archivi e centri artistici per progetti su paesaggi culturali e memoria storica.



AUSTRALIA - TERRITORI ESTERNI

NORFOLK ISLAND, CHRISTMAS ISLAND E ALTRE ISOLE NEL PACIFICO SUD OCCIDENTALE E OCEANO INDIANO ORIENTALE

Questi territori remoti offrono ambienti naturali unici e storie poco esplorate, legate a deportazioni, biodiversità e culture insulari marginalizzate.

Scuole secondarie: partecipano a percorsi su isolamento, migrazioni storiche e biodiversità endemica.

Università: studiano governance periferica, conservazione delle isole e adattamento climatico.

Istituzioni culturali: attivano progetti su patrimoni dimenticati, oralità oceanica e coesistenza ambientale.



ECOLOGIE PROFONDE, CULTURE INDIGENE E ORIZZONTI INSULARI

UN VIAGGIO INTERDISCIPLINARE IN AUSTRALIA

L'Australia è un continente-isola che si estende tra deserti, foreste pluviali, città multiculturali e territori remoti. Attraversare il suo paesaggio significa entrare in dialogo con memorie aborigene, sfide climatiche e relazioni multispecie. Questo itinerario intercetta parchi naturali, centri di ricerca, comunità indigene e isole esterne, favorendo l'incontro tra sapere accademico e conoscenze ancestrali. Le scuole secondarie esploreranno biodiversità, diritti civili e convivenza tra culture, mentre le università si dedicheranno a studi su governance ambientale, migrazione climatica e pedagogie indigene. Le istituzioni culturali potranno co-progettare percorsi con musei, archivi viventi e laboratori territoriali. L'Australia si configura così come una piattaforma formativa radicale, dove immaginare ecologie più giuste e futuri condivisi.

GIORNO 1 – SYDNEY (NUOVO GALLES DEL SUD): CITTÀ GLOBALE, ACQUE PROFONDE

Sydney, metropoli costiera e cuore culturale australiano, apre riflessioni su città, migrazioni e giustizia ambientale. Il fulcro sarà l'**Australian Museum** e la sede urbana dell'**Università di Sydney**.

Scuole secondarie: analizzano l'impatto dell'urbanizzazione costiera e la biodiversità marina.

Università: studiano rigenerazione urbana, giustizia climatica e colonialismo ambientale.

Istituzioni culturali: collaborano con musei e archivi migranti per progetti su memoria e identità.

GIORNO 2 – BLUE MOUNTAINS (NUOVO GALLES DEL SUD): PAESAGGI SACRI E GESTIONE ECOLOGICA

A poche ore da Sydney, le **Blue Mountains** sono un sito Patrimonio dell'Umanità dove la conoscenza indigena guida la conservazione. Il fulcro sarà il **Blue Mountains Cultural Centre** e il **Dharug Research Institute**.

Scuole secondarie: esplorano paesaggi culturali e gestione del fuoco tradizionale.

Università: approfondiscono relazioni multispecie e co-gestione ecologica.

Istituzioni culturali: co-creano archivi narrativi con anziani aborigeni e artisti locali.

GIORNO 3 – MELBOURNE (VICTORIA): CITTADINANZA, EDUCAZIONE E INNOVAZIONE SOCIALE

Melbourne è centro di sperimentazione educativa e partecipazione culturale. Il fulcro sarà il **Melbourne Museum** e la **RMIT University**.

Scuole secondarie: partecipano a percorsi su educazione civica, mediazione culturale e linguaggi visivi.

Università: studiano politiche culturali, pedagogie urbane e inclusione sociale.

Istituzioni culturali: attivano progetti con scuole e comunità su nuovi linguaggi della memoria.



GIORNO 4 – ULURU-KATA TJUTA (TERRITORIO DEL NORD): TERRA SACRA E COSMOLOGIE INDIGENE

Uluru è un sito spirituale e geopolitico centrale per i popoli Anangu. Il fulcro sarà il **Mutitjulu Community Learning Centre** e l'**ANU Indigenous Studies Hub**.

Scuole secondarie: riflettono su cosmologie aborigene e resilienza ecoculturale.

Università: analizzano pratiche di custodia della terra, decolonizzazione e sapere situato.

Istituzioni culturali: documentano oralità, canti e rituali insieme a comunità locali.

GIORNO 5 – CHRISTMAS ISLAND (TERRITORIO ESTERNO): ISOLA REMOTA, BIODIVERSITÀ E MEMORIE INVISIBILI

Christmas Island è una piattaforma insulare di ecologie estreme e memorie marginalizzate. Il fulcro sarà la **Christmas Island Field Research Station**.

Scuole secondarie: esplorano la biodiversità endemica e l'impatto dell'insularità sulla vita quotidiana.

Università: analizzano la gestione ambientale partecipata, migrazione ecologica e resilienza insulare.

Istituzioni culturali: attivano laboratori su identità multiculturali, archivi orali e paesaggi della memoria.

GIORNO 6 – CHRISTMAS ISLAND (TERRITORIO ESTERNO): SAPERI OCEANICI E GIUSTIZIA AMBIENTALE

Nella seconda giornata, le attività si spostano verso le comunità locali e le zone costiere dell'isola. Il fulcro sarà il **Christmas Island Community Centre** e le cooperative ecoturistiche locali.

Scuole secondarie: partecipano a percorsi su gestione dei rifiuti, educazione ambientale e economia circolare insulare.

Università: approfondiscono studi su adattamento climatico e coabitazione tra culture ed ecosistemi.

Istituzioni culturali: co-progettano narrazioni visive e sonore con artisti e abitanti dell'isola.

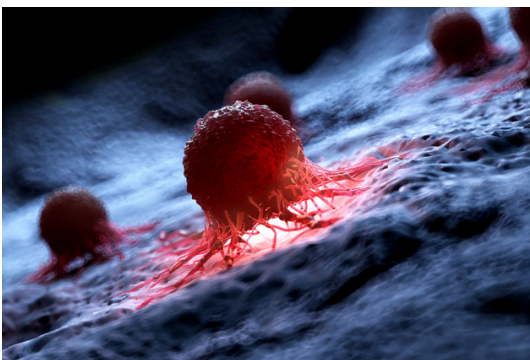
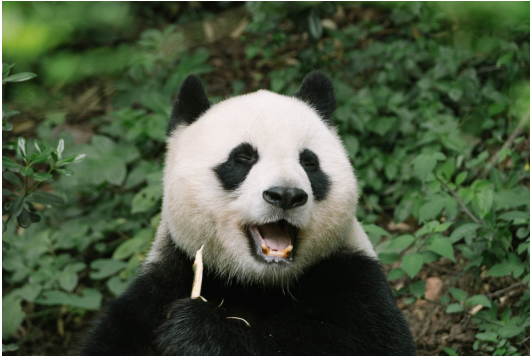


DESIDERATE RICHIEDERE UN PREVENTIVO?

Ci auguriamo che questa travel planner sia stata di vostro gradimento e fonte di ispirazione per qualche viaggio a tema culturale.

Se desiderate organizzare con noi non dovete fare altro che premere il pulsante in basso e sarete indirizzati ad un modulo da compilare ed inviare con tutti i dettagli. In breve tempo ci metteremo in contatto con voi e creeremo il vostro preventivo personalizzato.

RICHIESTA PREVENTIVO



IL NOSTRO SOSTEGNO PER LA SALVAGUARDIA DEL PIANETA E LA RICERCA SUL CANCRO

CON I NOSTRI VIAGGI, VOGLIAMO OFFRIRE AI NOSTRI CLIENTI L'OPPORTUNITÀ DI CONTRIBUIRE PER ORGANIZZAZIONI SENZA SCOPO DI LUCRO IMPEGNATE A RISOLVERE I SEGUENTI PROBLEMI GLOBALI

- CONSERVAZIONE DELLA FLORA - FAUNA
- RISCALDAMENTO GLOBALE
- RICERCA SUL CANCRO



Atlantic Travel & Tours Ltd

London, New York
Los Angeles, Miami
Denver

ATLANTIC TRAVEL & TOURS LTD

SOCIETÀ CON SEDI OPERATIVE NEGLI STATI UNITI E NEL REGNO UNITO

USA - DENVER - COLORADO - COMPANY REGISTRATION NUMBER: 202 110 96 014

REGNO UNITO - LONDRA - COMPANY REGISTRATION NUMBER: 130 288 33

E-MAIL

USA - unitedstatesadministration@atlantictourstravel.com

REGNO UNITO - unitedkingdomadministration@atlantictourstravel.com

WEBSITE

www.visitatlantictraveltours.com

CONTATTI COMPLETI

www.visitatlantictraveltours.com/it/contact