

ATLANTIC TRAVEL & TOURS

**SUD EUROPA E ISOLE ATLANTICHE
VIAGGI DI NOZZE**

**I LUOGHI PIÙ ROMANTICI IN SPAGNA, PORTOGALLO, ITALIA,
MALTA, GRECIA, CANARIE, AZZORRE E MADEIRA PER UNA
LUNA DI MIELE INDIMENTICABILE**



WWW.VISITATLANTICTRAVELTOURS.COM

DAL CEO - FONDATORE

Cari viaggiatori,

Immaginate un istante: la luce dorata che accarezza un paesaggio infinito, il silenzio perfetto di un luogo lontano, il suono leggero dei vostri passi che si intrecciano mentre tutto intorno sembra rallentare. È lì che inizia davvero un viaggio di nozze.

Non è solo una partenza, ma un susseguirsi di **atmosfera, sensazioni, dettagli** che si imprime nella memoria. Un brindisi al tramonto con l'orizzonte che si apre davanti a voi, una strada che scorre sotto un cielo immenso, una città che si accende di notte e vi avvolge con la sua energia. Ogni momento diventa parte di un racconto che parlerà di voi, della vostra complicità, del vostro modo unico di vivere insieme il mondo.

Queste pagine sono un invito a entrare in quel racconto. A immaginare senza limiti, a lasciarvi guidare dalle emozioni, a riconoscere ciò che vi fa sentire davvero lontani da tutto e vicini solo a ciò che conta. Non troverete semplici luoghi, ma suggestioni, atmosfere, visioni da trasformare in ricordi indelebili.

Perché il viaggio di nozze non si misura in chilometri, ma **in intensità**. In quegli attimi perfetti che, anche con il passare del tempo, **continueranno a vivere dentro di voi**.

Chiudete gli occhi. Immaginate. Il vostro viaggio inizia da qui.



Steve Tabacchi

DR. STEVE TABACCHI
CEO - FOUNDER
ATLANTIC TRAVEL & TOURS



**PERCHÈ VIAGGIARE
CON NOI**

**SCOPRITE PERCHÉ IL
NOSTRO TOUR OPERATOR È
UNICO E INIMITABILE!**

VIAGGI SU MISURA PER TUTTI



I NOSTRI ITINERARI DI VIAGGIO

Organizziamo esclusivamente itinerari per viaggi innovativi e originali fuori dai sentieri battuti del turismo di massa. Desideriamo che ciascun cliente sia il protagonista del suo viaggio.

LE NOSTRE CLASSI DI VIAGGIO

Organizziamo viaggi per le seguenti classi:

- **FIRST**
- **PREMIUM**
- **ECONOMY**

ORGANIZZIAMO ITINERARI CON I SEGUENTI TRASPORTI



AUTO

- ✓ NOLEGGIO



VAN

- ✓ NOLEGGIO
- ✓ TOURS PROGRAMMATI CON AUTISTA



PULLMAN

- ✓ SERVIZI CHARTER CON AUTISTA
- ✓ TOURS PROGRAMMATI CON AUTISTA



CAMPER

- ✓ NOLEGGIO



MOTO

- ✓ SERVIZI CHARTER
- ✓ TOURS PROGRAMMATI

CHECK IN E BAGAGLIO REGISTRATO PRIORITARIO

Dite addio alle lunghe attese al check-in! Con il nostro servizio di check-in prioritario, potrete ritirare la vostra carta d'imbarco e lasciare il bagaglio registrato in un batter d'occhio! Siamo sempre pronti a offrirvi questa opzione, in base alla disponibilità delle compagnie aeree, per rendere i vostri viaggi ancora più confortevoli, sia che viaggiate in premium che in economy class. **Non perdetevi tempo, scegliete il comfort!**



ELIMINATE LE CODE IN AEROPORTO CON IL SERVIZIO FAST TRACK



Sappiamo quanto possa essere frustrante aspettare a lungo in aeroporto per i controlli di sicurezza! Per questo motivo, ci impegniamo a includere sempre nei nostri viaggi l'accesso alla corsia preferenziale, così potrete saltare la coda e godervi il vostro tempo senza stress.

Il servizio è disponibile in base alla disponibilità di ciascun aeroporto, quindi non possiamo garantirne sempre la presenza. Tuttavia, siamo lieti di informarvi che è stato implementato nella maggior parte degli aeroporti da noi utilizzati. **Non perdetevi questa opportunità!**





COMFORT NELLE LOUNGES AEROPORTUALI

Un tempo riservate esclusivamente ai passeggeri di business e first class, oggi le lounges aeroportuali sono accessibili anche a chi viaggia in altre classi! Offriamo il massimo del comfort e del lusso per rendere la vostra esperienza in aeroporto indimenticabile. Nei nostri pacchetti viaggio, cerchiamo sempre di includere l'accesso a queste esclusive aree nei punti di partenza e arrivo (compatibilmente con la disponibilità degli aeroporti e delle compagnie aeree). Rilassatevi, gustate prelibatezze culinarie, sorseggiate bevande raffinate e approfittate di docce rinfrescanti, il tutto in ambienti eleganti e silenziosi. **Non perdetevi questa opportunità unica!**



ALTRI SERVIZI

LE NOSTRE ECCELLENTI
PARTNERSHIP CON I VARI
FORNITORI CI PERMETTONO
DI OFFRIRE AI NOSTRI
CLIENTI IL MEGLIO DEI
SEGUENTI SERVIZI

SPEDIZIONE ANTICIPATA BAGAGLI
VISTI TURISTICI
CAMBIO DI VALUTA
POLIZZE ASSICURATIVE



	AUD	7.01
	NZD	5.05
	JPY	0.0913
	GBP	11.23
	EUR	9.71
	SGD	5.35
	CHF	7.01



VIAGGIA SEMPRE CON UNO SCONTO ESCLUSIVO!



-20%

- **ATTIVO TUTTO L'ANNO**
- **PER TUTTE LE CATEGORIE DI VIAGGIATORI**
- **NESSUN LIMITE DI SPESA MINIMO RICHIESTO**

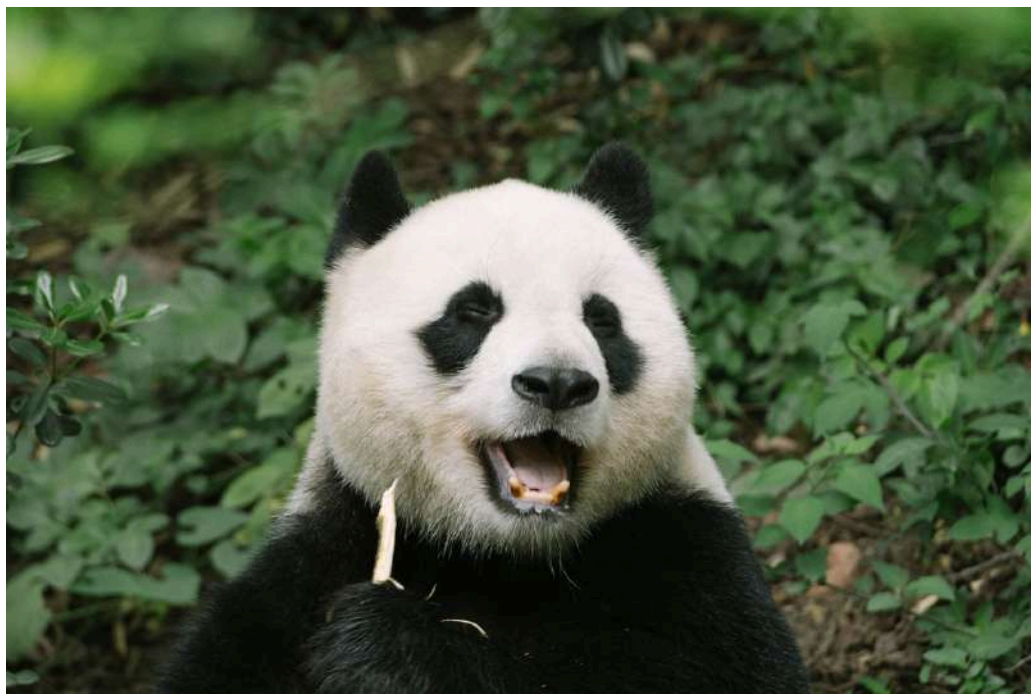


FOTOGRAFO VIAGGI

PER UN TOUR DA RICORDARE
PER SEMPRE



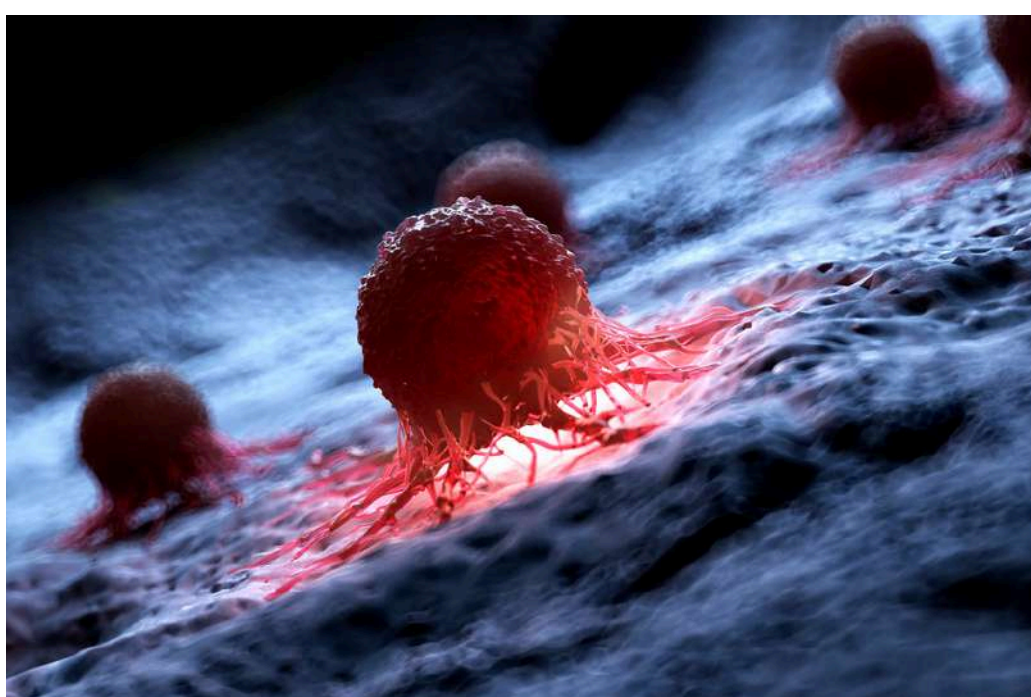
Alcuni viaggi sono speciali: un viaggio di nozze, un anniversario di matrimonio con rinnovo dei voti matrimoniali oppure un momento per stare insieme con cari amici o parenti. Occasioni belle come quelle appena menzionate saranno ricordate mediante delle fotografie e video professionali. Se siete interessati ad includere nel vostro prossimo viaggio questa opzione, siamo felici di poter offrire il nostro supporto con fotografi che potranno rendere il vostro viaggio un ricordo duraturo.



IL NOSTRO SOSTEGNO PER LA SALVAGUARDIA DEL PIANETA E LA RICERCA SUL CANCRO



CON I NOSTRI VIAGGI, VOGLIAMO
OFFRIRE AI NOSTRI CLIENTI
L'OPPORTUNITÀ DI CONTRIBUIRE PER
ORGANIZZAZIONI SENZA SCOPO DI LUCRO
IMPEGNATE A RISOLVERE I SEGUENTI
PROBLEMI GLOBALI



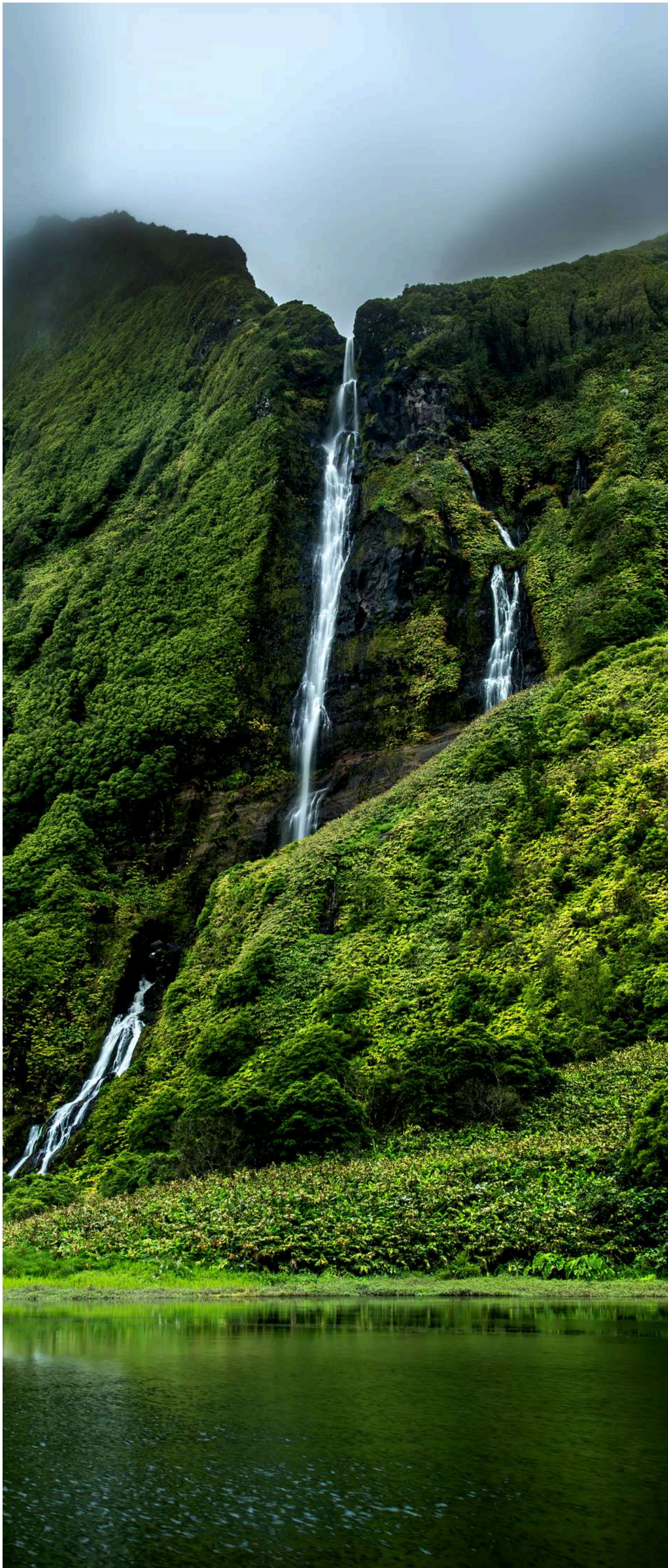
- CONSERVAZIONE DELLA FLORA -
FAUNA
- RISCALDAMENTO GLOBALE
- RICERCA SUL CANCRO



PERCHÈ UN VIAGGIO DI NOZZE NEL SUD EUROPA E ISOLE ATLANTICHE

SCOPRITE LA SPAGNA,
PORTOGALLO, ITALIA, MALTA,
GRECIA E LE ISOLE ATLANTICHE,
LASCIAVI ISPIRARE PER CREARE
UNA LUNA DI MIELE ESCLUSIVA E
FUORI DAI CIRCUITI DEL TURISMO
DI MASSA

IL FASCINO DI UNA LUNA DI MIELE TRA MEDITERRANEO E ATLANTICO



Ci sono viaggi che non coincidono semplicemente con uno spostamento, ma diventano un tempo dedicato, costruito attorno alla coppia. La luna di miele rientra in questa dimensione: non è solo scoperta, ma un'esperienza che prende forma attraverso equilibrio, intimità e libertà. Non segue necessariamente un itinerario rigido, ma si sviluppa in modo fluido, lasciando che siano i luoghi e le atmosfere a definire il ritmo del viaggio.

Il Sud Europa, tra Spagna, Portogallo, Italia, Malta e Grecia, insieme agli arcipelaghi atlantici delle Isole Canarie, delle Azzorre e di Madeira, offre una varietà di contesti che permettono di costruire esperienze profondamente diverse tra loro. Dalle coste frastagliate dell'Atlantico alle baie mediterranee, dai paesaggi vulcanici alle campagne coltivate, il viaggio si articola attraverso ambienti che cambiano in modo netto ma restano collegati da una forte identità culturale.

In queste destinazioni, il paesaggio non è mai uniforme. Si passa da contesti aridi e scolpiti dal vento nelle Canarie, a sistemi insulari verdi e umidi come le Azzorre, fino a territori modellati da secoli di presenza umana come le campagne italiane o le coste greche. L'acqua rimane un elemento costante, ma assume forme differenti: oceano aperto, mare interno, scogliere, baie, canali naturali e porti storici.

Il ritmo del viaggio varia sensibilmente. Nelle isole atlantiche il tempo tende a dilatarsi, con giornate scandite da distanze brevi e natura predominante; nelle aree mediterranee, invece, si alternano momenti più dinamici nei centri storici a pause lente in contesti costieri o rurali. In tutti i casi, la struttura del viaggio permette di evitare la concentrazione eccessiva di attività, favorendo esperienze distribuite e più intime.

La componente culturale si esprime in forme molto diverse ma complementari. In Italia emerge una stratificazione storica continua visibile nelle città e nei paesaggi; in Grecia il rapporto tra siti archeologici e territorio è diretto e diffuso; in Spagna convivono influenze europee e mediterranee con una forte identità regionale; in Portogallo il legame con l'oceano e le rotte marittime ha modellato città e tradizioni; a Malta la sovrapposizione di civiltà diverse è concentrata in uno spazio ridotto ma estremamente denso.

Una luna di miele in quest'area non si basa sull'accumulo di tappe, ma sulla selezione di luoghi capaci di offrire esperienze diverse: isole meno frequentate, tratti di costa isolati, borghi storici, paesaggi naturali e contesti urbani di forte identità. Il viaggio prende forma attraverso contrasti e continuità, alternando mare e interno, natura e cultura.

È un'esperienza che unisce varietà e coerenza, proponendo un'idea di viaggio di nozze meno convenzionale: non costruita su un unico scenario, ma su una successione di ambienti, atmosfere e tempi che permettono alla coppia di definire il proprio modo di vivere il viaggio.

PERCHÉ SCEGLIERE IL SUD EUROPA PER UN VIAGGIO DI NOZZE

UN INIZIO CONDIVISO CHE SI COSTRUISCE SUL TEMPO, NON SULLA DISTANZA

Un viaggio di nozze non è un semplice trasferimento verso una destinazione, ma una fase in cui la quotidianità viene sospesa e riorganizzata attorno a una nuova dimensione di coppia. È un periodo in cui la gestione del tempo diventa più importante degli spostamenti, e in cui la qualità delle esperienze prevale sulla loro quantità. Il Sud Europa si presta a questa impostazione perché non propone un'unica idea di viaggio, ma una pluralità di contesti che permettono di modellare l'esperienza in modo personale e progressivo. Spagna, Portogallo, Italia, Malta e Grecia, insieme alle Isole Canarie, alle Azzorre e a Madeira, rappresentano sistemi territoriali diversi tra loro, ma accomunati dalla presenza di ambienti leggibili, accessibili e fortemente identitari.

CONTESTI GEOGRAFICI CHE DEFINISCONO IL RITMO DELLA COPPIA

In Grecia la struttura del viaggio è spesso legata alla frammentazione insulare: luoghi come Paros o Naxos alternano piccoli centri abitati e tratti costieri aperti, dove il movimento tra un punto e l'altro è breve e naturale.

In Italia la varietà territoriale permette di passare da contesti urbani molto definiti, come Venezia, a paesaggi più distesi come la Val d'Orcia, dove centri come San Quirico d'Orcia o Montalcino definiscono un ritmo più lento e distribuito.

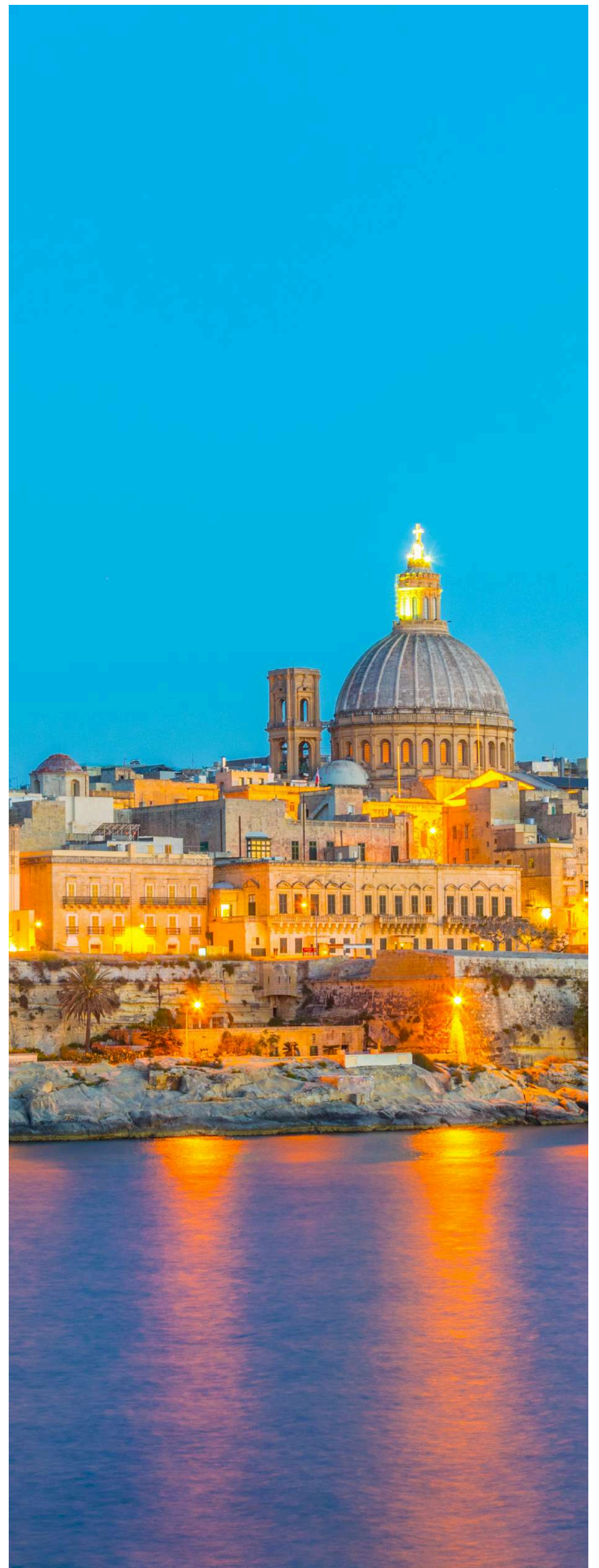
In Spagna il viaggio può assumere forme differenti a seconda delle aree: nella Andalusia si alternano città storiche come Siviglia a contesti più raccolti come Ronda, dove la conformazione del territorio influenza direttamente l'esperienza di visita.

In Portogallo la relazione con l'oceano struttura molte delle esperienze: a Lisbona i quartieri storici come Alfama si sviluppano su pendenze e affacci fluviali, mentre nell'entroterra urbano di Porto la presenza del Douro definisce la percezione dello spazio.

A Malta la dimensione compatta del territorio modifica completamente la logica del viaggio: in poche decine di chilometri si passa da contesti fortificati come Mdina a zone costiere come quelle di Gozo, con tempi di spostamento ridotti e forte continuità territoriale.

UN'ESPERIENZA COSTRUITA SULLA CONTINUITÀ PIÙ CHE SULL'INTENSITÀ

In quest'area del Mediterraneo e dell'Atlantico, il viaggio di nozze non si definisce attraverso la varietà estrema delle tappe, ma attraverso la capacità di mantenere un filo coerente tra i luoghi scelti. I trasferimenti sono generalmente brevi, le distanze contenute e la struttura del viaggio può essere adattata facilmente in corso d'opera. Ciò che caratterizza questa regione non è l'eccezionalità isolata, ma la possibilità di combinare ambienti diversi — città storiche, coste, isole, campagne — senza interrompere il ritmo del viaggio. In questo modo l'esperienza diventa progressiva, costruita per accumulo di sensazioni più che per accumulo di spostamenti. Il risultato è una forma di viaggio di nozze basata su continuità e adattabilità, in cui il contesto non impone un modello unico, ma permette alla coppia di definire il proprio equilibrio tra movimento e permanenza.





IL NOSTRO APPROCCIO AI VIAGGI DI NOZZE SU MISURA

La luna di miele è il primo grande viaggio della vostra vita insieme.

Per questo motivo non dovrebbe mai essere un semplice pacchetto standard, ma un'esperienza progettata con attenzione e cura.

Il nostro approccio alla creazione dei viaggi di nozze nel Sud Europa si basa su un principio fondamentale: ogni itinerario deve essere unico.

Ascoltiamo i vostri desideri, comprendiamo il vostro stile di viaggio e costruiamo un percorso che rispecchi davvero ciò che immaginate per questo momento speciale.

Ogni dettaglio viene studiato con attenzione:

- **Scelta delle destinazioni**
- **Ritmo dell'itinerario**
- **Esperienze lungo il percorso**
- **Selezione delle strutture più suggestive**

Il risultato è un viaggio autentico, equilibrato e profondamente personale.

ESPERIENZE CHE RENDONO UNICO UN VIAGGIO DI NOZZE NEL SUD EUROPA



UN VIAGGIO COSTRUITO SULLA VARIETÀ INTENSA DEI TERRITORI E SULLA DISCONTINUITÀ DELLE ATMOSFERE

Nel Sud Europa l'esperienza di viaggio di nozze non si sviluppa secondo una logica lineare, ma attraverso passaggi netti tra ambienti molto diversi. Spagna, Portogallo, Italia, Malta e Grecia, insieme alle Isole Canarie, alle Azzorre e a Madeira, offrono un insieme di territori che non si somigliano tra loro e che cambiano carattere anche nel giro di pochi chilometri o di poche ore di viaggio.

ESPERIENZE CHE NASCONO DAL RAPPORTO DIRETTO CON LUOGHI MOLTO DIFFERENTI TRA LORO

Nel Sud Europa il viaggio di nozze si costruisce attraverso esperienze che cambiano completamente natura a seconda del contesto. In Italia si passa dai borghi della Liguria come Vernazza, sospesi tra mare e roccia, alle città d'arte come Napoli, dove il paesaggio urbano convive con il Golfo di Napoli. In Spagna, la dimensione cambia tra le atmosfere rurali dell'Extremadura con Trujillo e i paesaggi vulcanici di Lanzarote, dove la natura assume forme completamente differenti. In Grecia, la varietà si esprime tra isole come Milos e centri storici come Rodi, dove la stratificazione medievale è ancora evidente.

UN VIAGGIO CHE SI DEFINISCE ATTRAVERSO CAMBI CONTINUI DI SCENARIO E PERCEZIONE

In questo contesto il valore del viaggio non risiede nella continuità, ma nella capacità di attraversare mondi diversi in tempi brevi. In Portogallo si passa dai villaggi dell'Alentejo come Mértola alle scogliere dell'Algarve vicino a Sagres. A Malta, la concentrazione del territorio permette di alternare in poco spazio contesti molto diversi, da Mdina alle coste più aperte di Gozo. Questo continuo cambio di scala e di atmosfera diventa l'elemento distintivo del viaggio, trasformandolo in una sequenza di esperienze sempre nuove e mai ripetitive.

QUANDO PARTIRE PER UN VIAGGIO DI NOZZE NEL SUD EUROPA E ISOLE ATLANTICHE



La primavera nel Sud Europa segna una fase di transizione in cui il clima si stabilizza e i territori tornano progressivamente fruibili dopo i mesi più variabili. In Spagna, Portogallo, Italia, Grecia e Malta, insieme alle Isole Canarie, alle Azzorre e a Madeira, il paesaggio si presenta con temperature miti, vegetazione attiva e una minore pressione turistica rispetto ai mesi estivi. È una stagione adatta a itinerari distribuiti tra città costiere, centri storici e aree rurali ancora non affollate.

L'estate rappresenta il momento di maggiore apertura e disponibilità del territorio. Le coste del Mediterraneo diventano pienamente fruibili, così come le isole e le aree interne collegate da infrastrutture turistiche più attive. In questo periodo, il Sud Europa mostra la sua massima varietà: dalle città storiche alle regioni costiere, fino alle isole atlantiche dove il clima resta più stabile rispetto alle alte temperature continentali. È una stagione caratterizzata da giornate lunghe e da una forte continuità di attività all'aperto.

L'autunno introduce una fase più equilibrata del viaggio, con condizioni climatiche ancora favorevoli ma una significativa diminuzione dell'affollamento. Le aree urbane risultano più leggibili, i paesaggi costieri mantengono temperature miti e le regioni interne assumono una dimensione più lenta e regolare. È un periodo adatto a chi cerca una fruizione più ordinata del territorio, con tempi di visita meno compressi e una maggiore continuità nell'esperienza.

L'inverno nel Sud Europa varia in base alle aree geografiche, ma mantiene in generale una fruizione possibile e più essenziale rispetto ad altre regioni europee. Le città principali restano accessibili e organizzate, mentre le aree insulari atlantiche offrono condizioni climatiche relativamente più miti rispetto al continente. È una stagione che favorisce un'esperienza più raccolta, con itinerari meno intensi e una maggiore attenzione alla permanenza nei luoghi piuttosto che agli spostamenti frequenti.

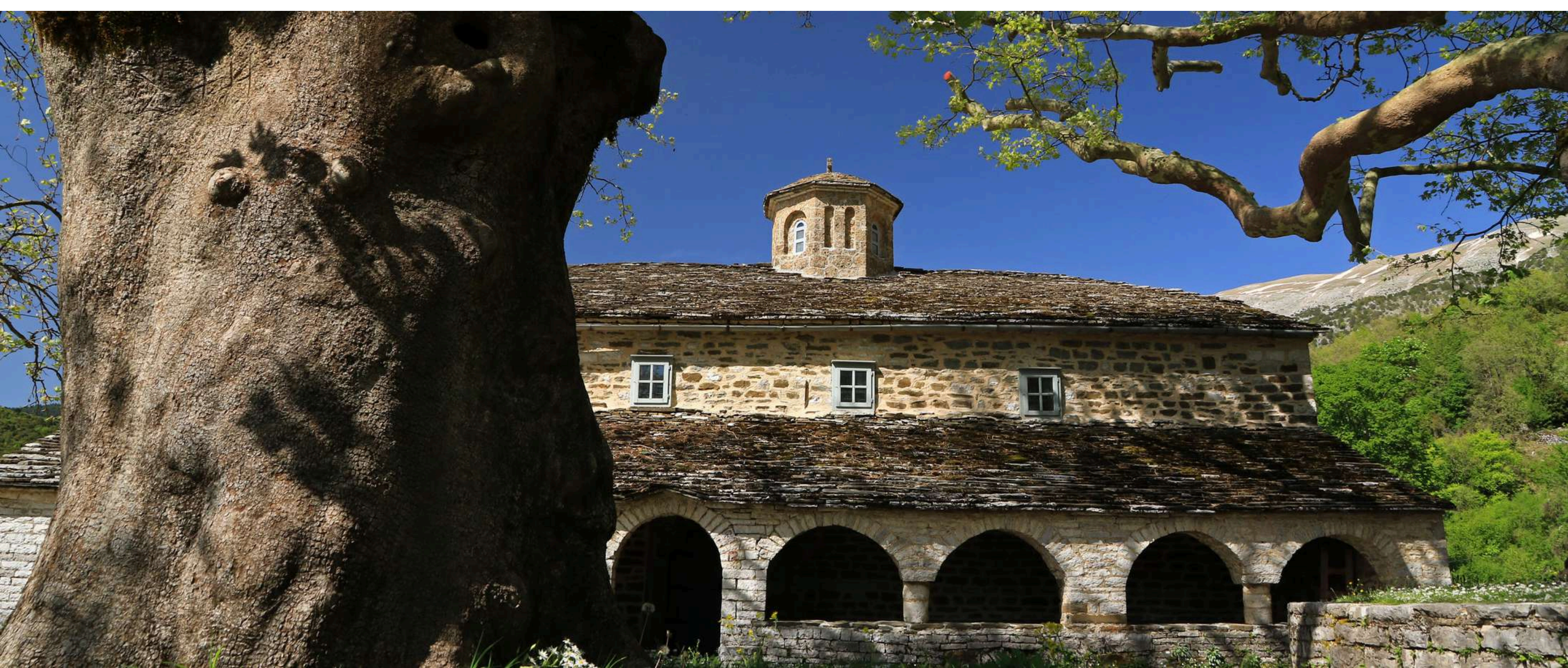
10 SCENARI DI VIAGGIO CHE ESISTONO SOLO NEL SUD EUROPA E ISOLE ATLANTICHE

Nel Sud Europa — tra Spagna, Portogallo, Italia, Malta e Grecia, insieme alle Isole Canarie, alle Azzorre e a Madeira — esistono attività che non si costruiscono attorno alle grandi capitali turistiche, ma in territori laterali, costieri o insulari dove la vita quotidiana segue ritmi locali e gli spazi sono ancora pienamente leggibili. Sono forme di viaggio che nascono da coste frastagliate poco urbanizzate, arcipelaghi diffusi, entroterra rurali e città secondarie, dove il turismo non ha alterato la struttura originaria dei luoghi. Il valore non è nella notorietà, ma nella continuità tra ambiente, presenza umana e paesaggio.

Tra le più suggestive:

- Percorrere le coste silenziose dell'Alentejo tra scogliere e villaggi isolati - Nell' Alentejo, la costa tra Vila Nova de Milfontes e Zambujeira do Mar è caratterizzata da scogliere alte, spiagge ampie e strade poco trafficate. I collegamenti tra piccoli centri avvengono lungo tratti panoramici dove il paesaggio resta dominante rispetto alla presenza urbana.
- Attraversare le isole minori della Grecia con ritmo locale e porti secondari - Nell'arcipelago delle Cicladi, isole come Sifnos e Amorgos offrono un'esperienza basata su collegamenti marittimi locali, piccoli porti e centri abitati distribuiti lungo la costa, dove il movimento tra una baia e l'altra avviene senza grandi infrastrutture turistiche.
- Vivere le campagne costiere della Galizia tra oceano e piccoli porti - In Spagna, la Galizia alterna tratti di costa atlantica e villaggi di pescatori come Muxía e Combarro, dove il paesaggio è definito da mare aperto, pietra e piccoli insediamenti ancora legati alla pesca tradizionale.
- Esplorare l'interno della Sicilia tra borghi agricoli e paesaggi collinari - In Italia, l'entroterra della Sicilia tra Noto e Ragusa Ibla offre un paesaggio collinare fatto di piccoli centri storici, strade secondarie e territori agricoli dove il turismo è meno concentrato rispetto alla costa.
- Attraversare le regioni vulcaniche meno battute delle Azzorre - Nelle Azzorre, isole come São Jorge e Flores presentano paesaggi vulcanici, laghi craterici e piccoli insediamenti distribuiti lungo la costa, con collegamenti locali che seguono la conformazione naturale del territorio.
- Muoversi tra le isole minori delle Canarie meno turistiche - Nelle Isole Canarie, oltre alle destinazioni principali, isole come La Gomera e El Hierro offrono percorsi tra foreste, crateri vulcanici e piccoli centri dove la densità turistica è molto più ridotta.
- Percorrere la costa orientale di Malta tra villaggi di pescatori - A Malta, la zona di Marsaxlokk e i tratti costieri verso Delimara mantengono un'impronta locale legata alla pesca e a piccoli porti, con una fruizione più lenta rispetto alle aree urbane principali.
- Attraversare l'entroterra montano dell'Epiro in Grecia nord-occidentale - In Grecia, la regione dell'Epiro tra Zagori e i villaggi in pietra come Papigo offre un paesaggio montano remoto, con ponti in pietra, gole naturali e piccoli insediamenti isolati.
- Attraversare l'Algarve occidentale tra scogliere e baie isolate - In Portogallo, la fascia tra Sagres e Costa Vicentina presenta scogliere, spiagge nascoste e piccoli villaggi lontani dai centri più sviluppati della regione.
- Navigare tra le coste dell'Egeo settentrionale meno frequentate - In Grecia, oltre alle mete più note, l'area dell'Egeo settentrionale offre isole come Ikaria e Lemnos, dove il paesaggio è caratterizzato da baie aperte, piccoli porti locali e collegamenti marittimi non intensivi. Il ritmo di viaggio è scandito dai traghetti regionali e da una presenza turistica contenuta, con villaggi costieri che mantengono una forte identità locale.

Nel loro insieme, queste esperienze raccontano un Sud Europa parallelo rispetto ai percorsi più noti: un sistema di territori secondari fatto di coste meno urbanizzate, isole periferiche, entroterra agricoli e villaggi locali, dove il viaggio si costruisce sulla relazione diretta con il paesaggio e non sulla sua rappresentazione turistica.





LE SISTEMAZIONI PIÙ AFFASCINANTI PER UNA LUNA DI MIELE

Un viaggio nel Sud Europa non si definisce solo attraverso le destinazioni, ma anche attraverso i luoghi in cui si soggiorna, dove il rapporto con il paesaggio e con la storia locale diventa parte integrante dell'esperienza quotidiana. Tra Spagna, Portogallo, Italia, Malta e Grecia, insieme alle Isole Canarie, alle Azzorre e a Madeira, le sistemazioni non sono semplici punti di appoggio, ma modi diversi di vivere la luce, il mare, le città storiche e i paesaggi rurali.

In Spagna, si passa da cortijos rurali nell'Andalusia a strutture contemporanee affacciate sull'oceano nelle Isole Canarie, dove il paesaggio vulcanico diventa parte dell'esperienza.

In Portogallo, il soggiorno alterna quintas storiche nell'entroterra dell'Alentejo a piccoli hotel affacciati sull'Atlantico nell'Algarve, fino alle sistemazioni immerse nella natura incontaminata delle Azzorre, dove il paesaggio vulcanico e l'isolamento delle isole rendono l'esperienza ancora più essenziale e legata all'ambiente circostante.

In Italia, il soggiorno si sviluppa spesso tra dimore storiche e contesti rurali, come masserie e casali nelle aree della Puglia o della Toscana, dove l'architettura tradizionale si integra con uliveti e campagne aperte.

In Grecia, le sistemazioni si distribuiscono tra case bianche tradizionali nelle isole delle Cicladi e boutique hotel ricavati in edifici storici a Rodi o Nafplio, dove il rapporto con il mare e con la pietra antica è costante.

A Malta, il soggiorno si sviluppa tra palazzi storici trasformati in hotel nella La Valletta e strutture più raccolte sull'isola di Gozo, dove il paesaggio rurale e costiero resta molto vicino.

Nel Sud Europa, la sistemazione non è mai solo un luogo di passaggio: diventa una parte attiva del viaggio, capace di definire il ritmo delle giornate e il modo in cui si percepiscono i luoghi. Che si tratti di una dimora storica, di una casa rurale, di un hotel affacciato sul mare o di una struttura immersa nella natura, ogni scelta contribuisce a costruire un'esperienza più diretta e legata al contesto circostante.

ERRORI DA EVITARE QUANDO SI ORGANIZZA UNA LUNA DI MIELE NEL SUD EUROPA E ISOLE ATLANTICHE



COSTRUIRE ITINERARI TROPPO DENSII E POCO REALISTICI

Uno degli errori più frequenti è voler “mettere tutto insieme”, scegliendo nello stesso itinerario più destinazioni senza una reale coerenza geografica o di ritmo. Anche quando si parla di Spagna, Portogallo, Italia, Grecia o Malta, nella pratica un viaggio ben costruito si concentra quasi sempre su uno solo di questi paesi, eventualmente abbinando un’area vicina o un’estensione molto limitata. Lo stesso vale per le Isole Canarie, le Azzorre e a Madeira, che vengono normalmente scelte come destinazione a sé stante o come prolungamento mirato, non come parte di un unico grande circuito. L’errore nasce dall’idea di voler “vedere tutto”, ma un viaggio equilibrato funziona meglio quando resta focalizzato e non dispersivo.

IGNORARE LA COMPLESSITÀ DEGLI SPOSTAMENTI TRA CONTINENTI E ARCIPELAGHI

Un altro errore frequente è sottovalutare i tempi di trasferimento. In Italia e Spagna gli spostamenti interni possono già essere articolati tra coste, città e aree rurali; in Portogallo il passaggio tra continente e isole come le Azzorre e Madeira richiede una pianificazione precisa; nelle Isole Canarie gli spostamenti tra isole non sono sempre immediati; in Grecia i collegamenti marittimi possono influire fortemente sulla gestione dei tempi. Senza una visione realistica, il viaggio perde fluidità.

NON LASCIARE SPAZIO ALLA FLESSIBILITÀ DEL VIAGGIO

Il clima e le condizioni ambientali nel Sud Europa e nelle isole atlantiche non sono costanti. Il mare, la luce e il vento possono modificare l’esperienza anche nell’arco della stessa giornata. Un programma troppo rigido impedisce di adattarsi a queste variazioni e riduce la possibilità di vivere i luoghi nei loro momenti migliori.

CONCENTRARE TUTTO SULLE DESTINAZIONI PIÙ CONOSCIUTE

Un errore frequente è limitarsi alle capitali e alle mete più note, trascurando le aree secondarie. In realtà, molti contesti più interessanti si trovano nei villaggi costieri, nelle regioni interne e nelle isole meno frequentate, dove il ritmo è più autentico e meno condizionato dai flussi turistici.

SOTTOVALUTARE IL RUOLO DEL SOGGIORNO NELL’ESPERIENZA COMPLESSIVA

Nel Sud Europa e nelle isole atlantiche, la struttura in cui si soggiorna incide direttamente sull’esperienza. Non si tratta solo di dormire, ma di vivere il paesaggio dall’interno. Scegliere alloggi non coerenti con il contesto significa ridurre la qualità complessiva del viaggio.

APPLICARE UNO SCHEMA UNICO A TERRITORI PROFONDAMENTE DIVERSI

Ogni area ha una propria identità: città mediterranee, coste atlantiche, isole vulcaniche e territori rurali non seguono le stesse logiche. Trattare tutto come un unico insieme porta a perdere le differenze che rendono questi luoghi interessanti. Un viaggio ben costruito deve invece adattarsi alla natura specifica di ogni territorio.



QUALITÀ E AGGIORNAMENTO DEI SERVIZI

Le esperienze e i servizi presentati in questa brochure sono stati selezionati sulla base di criteri qualitativi orientati al comfort, all'accessibilità e alla personalizzazione dell'esperienza di viaggio.

Poiché condizioni operative, servizi dedicati e policy possono subire aggiornamenti o variazioni nel tempo, ogni proposta sarà verificata e confermata in fase di preventivo, al fine di garantire la massima coerenza con le esigenze del viaggiatore e con gli standard qualitativi richiesti.



SPAGNA - TRA ALTOPIANI INTERNI, COSTE MULTIFORMI E UNA STRATIFICAZIONE STORICA CHE COLLEGA EUROPA, MEDITERRANEO E ATLANTICO



Situata nella parte sud-occidentale dell'Europa, la Spagna occupa la maggior parte della penisola iberica e presenta una delle strutture territoriali più articolate del continente, definita dall'interazione tra altopiani interni, sistemi montuosi, bacini fluviali e una rete costiera estremamente diversificata affacciata sul Mar Mediterraneo, sull'Oceano Atlantico e sul Mar Cantabrico. In primo luogo, la configurazione geografica è dominata dalla Meseta Central, un vasto altopiano che struttura l'interno del paese, delimitato da rilievi come la Cordigliera Centrale e la Sierra Morena, mentre lungo i margini si sviluppano sistemi montuosi complessi come i Pirenei, la Cordigliera Cantabrica e le Cordigliere Betiche, che includono rilievi come la Sierra Nevada. Dal punto di vista idrografico, il territorio è attraversato da grandi sistemi fluviali come il Tago, il Duero, l'Ebro e il Guadalquivir, che hanno storicamente favorito lo sviluppo agricolo e urbano. Parallelamente, le coste si articolano in sistemi molto differenti: le scogliere e le rias della Galizia lungo la costa atlantica, la fascia verde della Costa Verde nel nord, le spiagge mediterranee della Costa Brava, della Costa Blanca e della Costa del Sol, fino agli ambienti lagunari e deltizi come il Delta dell'Ebro e alle coste atlantiche meridionali della Costa de la Luz. Per comprendere l'identità della Spagna è necessario partire dalle popolazioni preromane, tra cui iberici e celtiberi, seguite dalle colonizzazioni fenicie e greche lungo le coste. A partire dal III secolo a.C., la penisola entra nell'orbita dell'Impero romano, durante il quale si sviluppano città come Tarragona (Tarraco), Mérida (Emerita Augusta) e Cordoba, dotate di infrastrutture urbane avanzate. Con la caduta di Roma si afferma il regno visigoto con capitale a Toledo, seguito nel 711 dall'arrivo delle popolazioni islamiche che danno vita ad Al-Andalus, con centri culturali e scientifici come Cordoba e Granada. Proseguendo nel tempo, tra l'XI e il XV secolo si sviluppa il lungo processo della Reconquista, durante il quale si affermano entità politiche come la Corona di Castiglia e la Corona d'Aragona. L'unificazione dinastica avviene con Ferdinando II d'Aragona e Isabella I di Castiglia, noti come Re Cattolici, che nel 1492 completano la conquista di Granada e pongono le basi dello stato moderno, avviando contemporaneamente l'espansione globale della Spagna. Tra XVI e XVII secolo, il paese diventa una delle principali potenze mondiali, con un vasto impero coloniale. Nei secoli successivi attraversa fasi di crisi e trasformazione, tra cui la guerra contro Napoleone Bonaparte, le instabilità del XIX secolo, la guerra civile (1936–1939) e la successiva evoluzione verso uno stato democratico contemporaneo.

In questo quadro, il territorio spagnolo si articola su macro-aree geografiche complete che includono tutte le regioni e i sistemi insulari:

- SPAGNA SETTENTRIONALE ATLANTICA – COMPRENDE GALIZIA, ASTURIE, CANTABRIA E PAESI BASCHI, CARATTERIZZATE DA COSTE FRASTAGLIATE SUL MAR CANTABRICO, RÍAS, SCOGLIERE E CITTÀ COME BILBAO E SANTANDER
- NORD-EST E AREA DEI PIRENEI – INCLUDE NAVARRA, ARAGONA E L'INTERNO DELLA CATALOGNA, CON SISTEMI MONTUOSI, VALLI ALPINE E PARCHI COME IL PARCO NAZIONALE DI ORDESA E MONTE PERDIDO
- SPAGNA CENTRALE (MESETA) – COMPRENDE MADRID, CASTIGLIA E LEÓN E CASTIGLIA-LA MANCIA, CON CITTÀ STORICHE COME SEGOVIA, TOLEDO E SALAMANCA
- SPAGNA ORIENTALE MEDITERRANEA – COMPRENDE CATALOGNA COSTIERA, COMUNITÀ VALENCIANA E REGIONE DI MURCIA, CON CITTÀ COME BARCELONA E SISTEMI COSTIERI ARTICOLATI
- ANDALUSIA (SUD) – INCLUDE ANDALUSIA CON CITTÀ COME SIVIGLIA, CORDOBA E GRANADA, E AMBIENTI CHE SPAZIANO DALLA SIERRA NEVADA ALLE COSTE DELLA COSTA DEL SOL E DELLA COSTA DE LA LUZ
- SPAGNA OCCIDENTALE INTERNA - COMPRENDE ESTREMADURA, AREA MENO URBANIZZATA CON CITTÀ STORICHE COME MÉRIDA E CÁCERES
- ARCIPELAGHI E TERRITORI INSULARI - INCLUDONO LE ISOLE BALEARI (MAIORCA, MINORCA, IBIZA, FORMENTERA) NEL MEDITERRANEO E LE ISOLE CANARIE (TENERIFE, GRAN CANARIA, LANZAROTE, FUERTEVENTURA) NELL'ATLANTICO, CON CARATTERISTICHE GEOGRAFICHE E CLIMATICHE COMPLETAMENTE DIVERSE DAL CONTINENTE

Per quanto riguarda i principali punti di accesso, la rete aeroportuale consente di raggiungere direttamente tutte le macro-aree del paese:

- Madrid-Barajas Adolfo Suárez Airport – Hub principale e accesso alla Meseta centrale
- Barcelona El Prat Airport – Accesso alla Catalogna e alla costa mediterranea nord-orientale
- Malaga-Costa del Sol Airport – Accesso all'Andalusia meridionale
- Bilbao Airport – Accesso alla Spagna settentrionale atlantica
- Santiago de Compostela Airport – Accesso alla Galizia e al nord-ovest
- Valencia Airport – Accesso alla costa orientale
- Palma de Mallorca Airport – Accesso alle Baleari
- Tenerife South Airport – accesso alle Canarie

In sintesi, la Spagna si configura come un sistema territoriale completo e interconnesso, in cui altopiani interni, catene montuose, coste atlantiche e mediterranee, grandi bacini fluviali e arcipelaghi non rappresentano elementi isolati, ma parti integrate di una stessa struttura geografica e storica. È proprio questa continuità tra interno, costa e sistemi insulari, unita a una stratificazione storica che va dall'antichità al mondo contemporaneo, a definire l'identità del paese nel contesto europeo e mediterraneo.

VIAGGI DI NOZZE TRA COSTE ATLANTICHE, CITTÀ STORICHE E PAESAGGI INSULARI VULCANICI IN SPAGNA

I LUOGHI E LE ESPERIENZE PER UN VIAGGIO DI NOZZE FUORI DAI PERCORSI BATTUTI

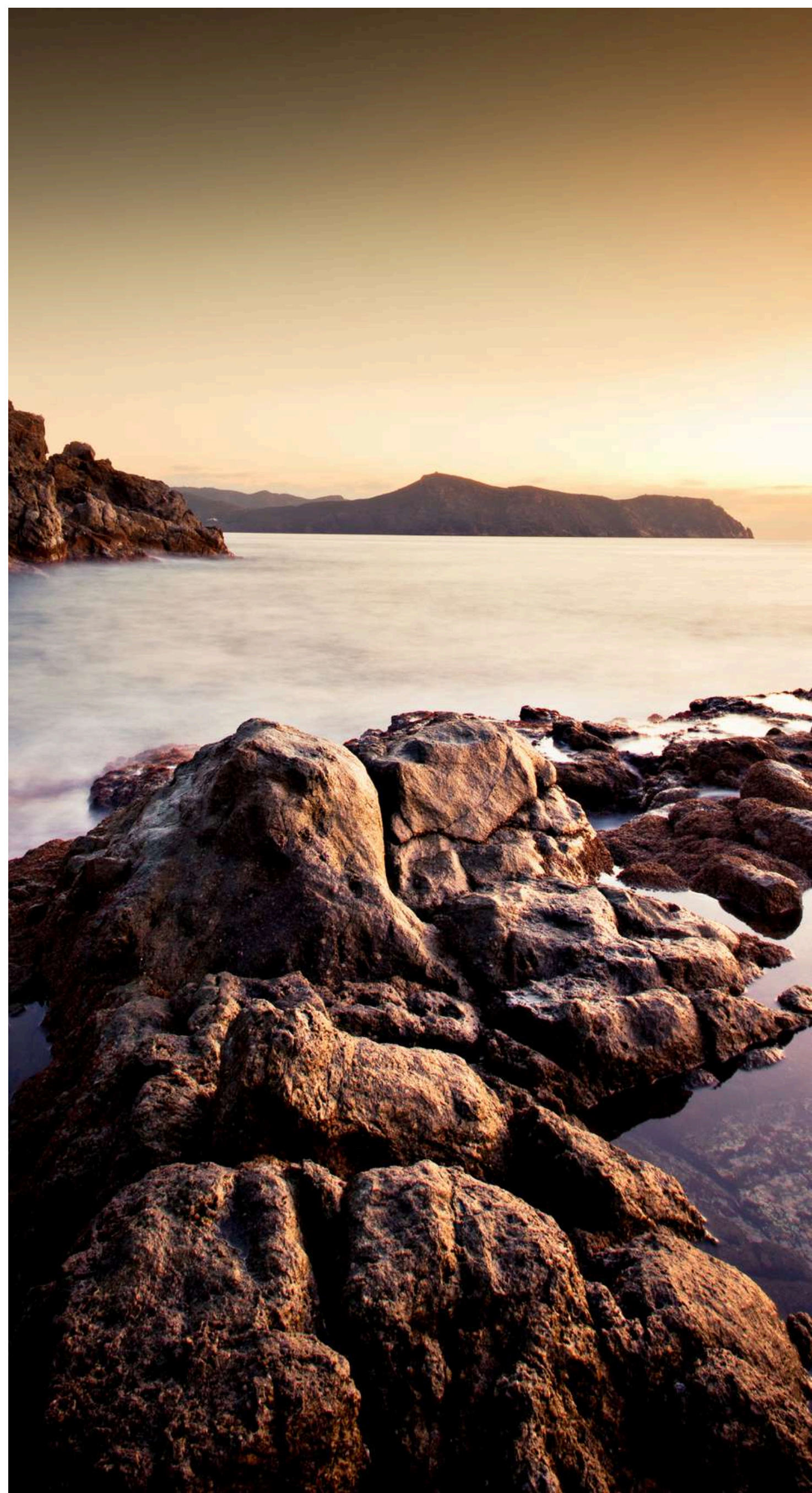
Una luna di miele nella Spagna si sviluppa attraverso una geografia estremamente diversificata che alterna tratti costieri atlantici, bacini mediterranei, altopiani interni e sistemi insulari vulcanici, con esperienze che si costruiscono spesso al di fuori dei principali flussi turistici e lungo territori frammentati ma fortemente caratterizzati.

Dal punto di vista naturale, uno dei sistemi più distintivi si trova lungo la costa nord-occidentale della Galizia, nella Costa da Morte, dove il tratto tra Cabo Finisterre e Muxía è definito da scogliere granitiche, fari isolati come il Faro di Finisterre e insenature esposte all'Atlantico. Sul versante nord-orientale, la Costa Brava presenta un sistema più frammentato, in particolare tra Begur, Tamariu e il promontorio del Cap de Creus, dove calette rocciose e percorsi costieri si alternano a tratti di macchia mediterranea. Nel sud-est, il sistema del Parco naturale di Cabo de Gata-Níjar nell'area di Almería si sviluppa tra località come San José e Las Negras, con un paesaggio semi-desertico che si interrompe direttamente sul mare. La dimensione insulare introduce un sistema completamente distinto nelle Isole Canarie, dove l'esperienza si distribuisce tra ambienti vulcanici e coste oceaniche. A Lanzarote, il settore del Parco nazionale di Timanfaya è caratterizzato da campi lavici recenti e formazioni basaltiche, mentre a La Palma il sistema della Caldera de Taburiente introduce un paesaggio di rilievi e valloni profondi, con foreste e crateri erosivi.

Sul piano storico, le esperienze si articolano in centri urbani compatti e morfologicamente definiti. A Ronda, l'insediamento si sviluppa lungo il taglio del Tajo de Ronda con il Puente Nuevo che collega le due parti della città storica. A Toledo, il sistema urbano si struttura attorno all'Alcázar, alla Cattedrale di Toledo e al quartiere di Santa Cruz, in un impianto stratificato su più livelli. Più a sud, Úbeda e Baeza presentano un sistema rinascimentale coerente con piazze monumentali come la Plaza Vázquez de Molina e la Plaza del Pópulo.

Sul piano territoriale, esperienze meno concentrate si trovano nei Paesi Baschi, nei borghi costieri di Getaria e Hondarribia, dove il sistema urbano si integra con porti e scogliere atlantiche, mentre nell'entroterra della Castiglia e León il territorio attorno a Peñafiel e al Castello di Peñafiel introduce un paesaggio di altopiano e strutture difensive medievali. Nella Estremadura, il sistema attorno a Guadalupe e al Monastero di Guadalupe si inserisce in un contesto rurale esteso e a bassa densità abitativa.

In questo quadro, la luna di miele in Spagna si configura come un sistema territoriale discontinuo ma coerente, in cui coste atlantiche, paesaggi mediterranei, città storiche compatte e sistemi insulari vulcanici si alternano, costruendo un'esperienza basata sulla specificità dei luoghi piuttosto che su percorsi standardizzati.





LO SAPEVATE?

La Spagna è uno dei pochi Paesi al mondo in cui una lingua antica, il basco, è ancora oggi parlata senza una chiara parentela con le altre lingue europee: l'euskera è considerata un isolato linguistico, sopravvissuto a secoli di evoluzioni linguistiche nella penisola iberica.

Nel sistema giuridico spagnolo esiste un fenomeno unico in Europa: il cosiddetto "derecho foral", cioè sistemi di diritto civile differenti ancora attivi in alcune comunità autonome, come Navarra e Paesi Baschi, che conservano regole storiche su successioni e proprietà diverse dal codice civile nazionale.

Sul piano storico, la Spagna è stata il primo Stato europeo a creare una rete di amministrazione globale stabile durante il periodo dell'Impero asburgico e successivamente borbonico, con istituzioni come il Consejo de Indias che gestiva i territori americani già nel XVI secolo.

A Salamanca si trova una delle università più antiche d'Europa, fondata nel 1218, dove nel XVI secolo si svilupparono dibattiti fondamentali sul diritto internazionale e sui diritti dei popoli indigeni del Nuovo Mondo.

Nel mondo delle tradizioni popolari, la Spagna conserva alcune delle feste più antiche ancora attive in Europa: la Feria de Abril a Siviglia è un evento che unisce musica, danza e tradizioni equestri, mentre la San Fermín a Pamplona è documentata almeno dal XVI secolo nelle cronache locali.

A Elche si conserva il più grande palmeto d'Europa, il Palmeral de Elche, riconosciuto dall'UNESCO come esempio unico di paesaggio agricolo introdotto in epoca islamica e ancora oggi in uso produttivo.

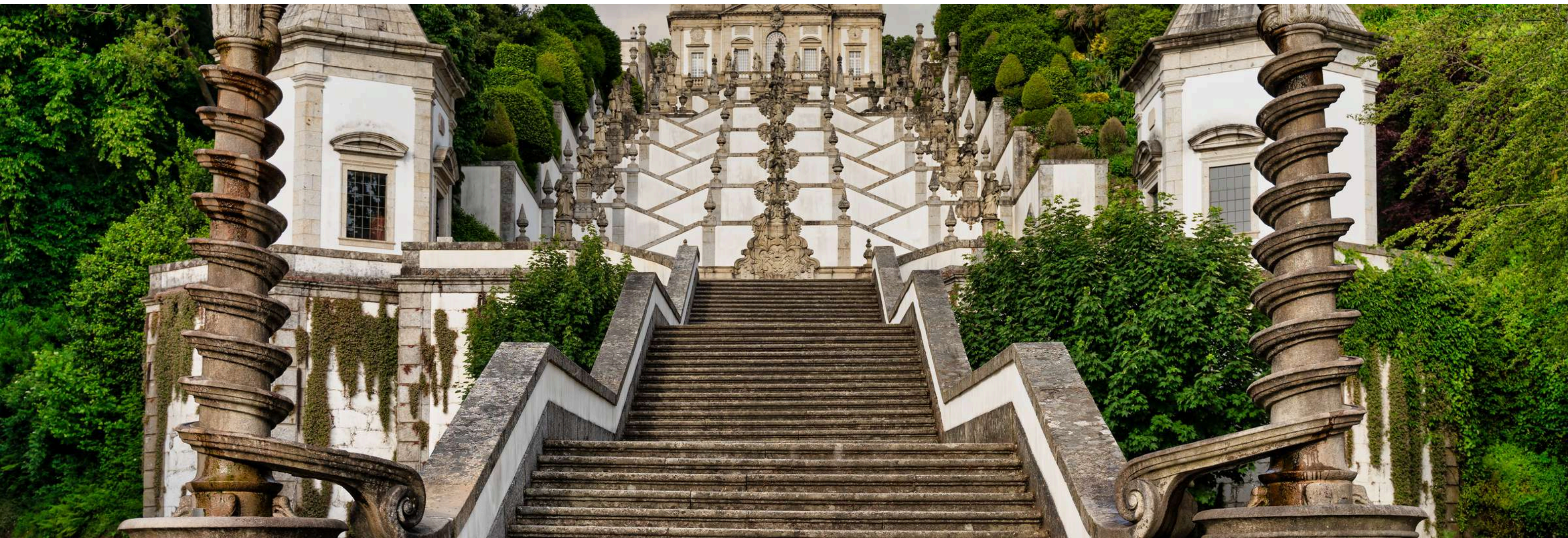
Nel campo artistico, la Spagna è uno dei Paesi con la più alta concentrazione di musei "monografici": il Museo del Prado a Madrid conserva una delle più importanti collezioni di pittura europea, con opere di Velázquez e Goya che hanno influenzato profondamente la pittura moderna. A Guernica, il bombardamento del 1937 durante la guerra civile spagnola ha ispirato uno dei dipinti più famosi del XX secolo, "Guernica" di Pablo Picasso, diventato simbolo internazionale contro la guerra.

Sul piano scientifico, la Spagna è stata uno dei Paesi pionieri nella costruzione di osservatori astronomici moderni in Europa: l'Osservatorio del Teide a Tenerife è oggi uno dei principali centri di ricerca solare dell'emisfero nord.

In questo insieme di elementi, la Spagna emerge come un Paese in cui coesistono sistemi giuridici storici ancora attivi, tradizioni popolari documentate da secoli, centri di ricerca scientifica avanzata e una stratificazione culturale che ha avuto impatti diretti sia in Europa che a livello globale.



PORTOGALLO – TRA COSTE ATLANTICHE, VALLATE FLUVIALI E UNA CONTINUITÀ STORICA PROIETTATA SULL'OCEANO



Situato nella parte occidentale della penisola iberica, il Portogallo si sviluppa lungo l'Oceano Atlantico in un territorio compatto ma estremamente variegato, dove costa, fiumi, altopiani e sistemi insulari si integrano in un'unica struttura geografica continua. In primo luogo, il paesaggio è dominato da una lunga fascia atlantica che alterna scogliere, baie e spiagge sabbiose, mentre l'interno si articola tra rilievi moderati e grandi vallate fluviali. Dal punto di vista idrografico, il paese è attraversato da tre grandi sistemi fluviali iberici: il Douro, il Tago e il Guadiana, che modellano profonde valli e collegano l'interno alla costa atlantica. Attorno a questi assi si sviluppano aree paesaggistiche molto diverse, dalla valle vitivinicola del Douro fino alle pianure dell'Alentejo. Per comprendere l'identità del Portogallo è necessario partire dalle popolazioni preromane della penisola iberica, in particolare i Lusitani, seguite dalla conquista romana che istituisce la provincia della Lusitania con centri come Évora e Braga. Dopo la caduta di Roma, il territorio passa sotto i Visigoti e successivamente sotto influenza islamica a partire dall'VIII secolo, soprattutto nel sud del paese, con effetti ancora visibili nell'organizzazione urbana e agricola. Tra il XII e il XIII secolo nasce il Regno del Portogallo sotto Afonso I del Portogallo, che consolida l'indipendenza e definisce i primi confini stabili. Nei secoli successivi, il paese diventa una delle principali potenze marittime europee grazie all'Età delle Scoperte, guidata da figure come Enrico il Navigatore e Vasco da Gama, che aprono rotte verso Africa, Asia e America, rafforzando il ruolo delle città portuali come Lisbona e Porto. Nel 1580 il paese entra nell'Unione Iberica con la Spagna, fino alla restaurazione dell'indipendenza nel 1640. Dopo il terremoto di Lisbona del 1755, il paese avvia una profonda riorganizzazione urbana e politica. Nel 1910 diventa repubblica e, dopo la dittatura del XX secolo, la svolta decisiva arriva con la Rivoluzione dei Garofani del 1974, che pone fine al regime autoritario e avvia la democrazia contemporanea.

In questo quadro, il territorio portoghese si articola su macro-aree geografiche integrate tra loro, includendo anche i sistemi insulari:

- PORTOGALLO SETTENTRIONALE (NORTE) – COMPRENDE LA REGIONE DEL NORTE CON CITTÀ COME PORTO E BRAGA, CARATTERIZZATA DA RILIEVI, VALLI FLUVIALI DEL DOURO E UNA COSTA ATLANTICA PIÙ FRASTAGLIATA E VERDEGGIANTE
- PORTOGALLO CENTRALE – INCLUDE LA REGIONE DEL CENTRO CON CITTÀ COME COIMBRA E SISTEMI MONTUOSI COME LA SERRA DA ESTRELA, OLTRE A VASTE AREE INTERNE E COSTE SABBIOSE
- AREA METROPOLITANA DI LISBONA E VALLE DEL TAGO – COMPRENDE LISBONA E L'INTERO SISTEMA DEL TAJO, CON UN CONTINUUM URBANO-FLUVIALE CHE COLLEGA INTERNO E ATLANTICO
- ALENTEJO (SUD INTERNO) – REGIONE DELL'ALENTEJO, CARATTERIZZATA DA PIANURE ESTESE, BASSA DENSITÀ ABITATIVA E CITTÀ STORICHE COME ÉVORA
- ALGARVE (SUD COSTIERO) – REGIONE DELL'ALGARVE, CON SCOGLIERE CALCAREE, SPIAGGE ATLANTICHE E CENTRI COME LAGOS E ALBUFEIRA
- ARCIPELAGHI ATLANTICI (AZZORRE E MADEIRA) – COMPREDONO LE AZZORRE E MADEIRA, TERRITORI VULCANICI AUTONOMI SITUATI NELL'ATLANTICO, CON PAESAGGI, CLIMA E MORFOLOGIA COMPLETAMENTE DIVERSI DAL CONTINENTE

Per quanto riguarda i principali punti di accesso, la rete aeroportuale è strutturata in modo coerente con le macro-aree del paese:

- Aeroporto di Lisbona – Principale hub e accesso alla regione centrale e alla capitale
- Aeroporto di Porto – Accesso al nord e alla valle del Douro
- Aeroporto di Faro – Accesso all'Algarve
- Aeroporto di Ponta Delgada – Accesso all'arcipelago delle Azzorre
- Aeroporto di Funchal – Accesso all'arcipelago di Madeira

In sintesi, il Portogallo si configura come un sistema territoriale continuo in cui coste atlantiche, grandi fiumi, regioni interne e arcipelaghi oceanici non rappresentano elementi separati, ma componenti interconnesse di un'unica struttura geografica e storica. È proprio questa relazione costante tra oceano, terra e proiezione globale, unita a una stratificazione storica che va dalle origini preromane fino alla rivoluzione democratica contemporanea, a definire l'identità del paese.

VIAGGI DI NOZZE TRA COSTE ATLANTICHE ISOLATE, ENTROTERRA STORICO, PAESAGGI FLUVIALI E ISOLE VULCANICHE

I LUOGHI E LE ESPERIENZE PER UN VIAGGIO DI NOZZE FUORI DAI PERCORSI BATTUTI

Una luna di miele in Portogallo si sviluppa attraverso una geografia continua ma differenziata, in cui coste atlantiche poco urbanizzate, città storiche compatte, vallate fluviali e sistemi insulari vulcanici costruiscono un insieme di esperienze progressive, lontane dai principali flussi turistici concentrati.

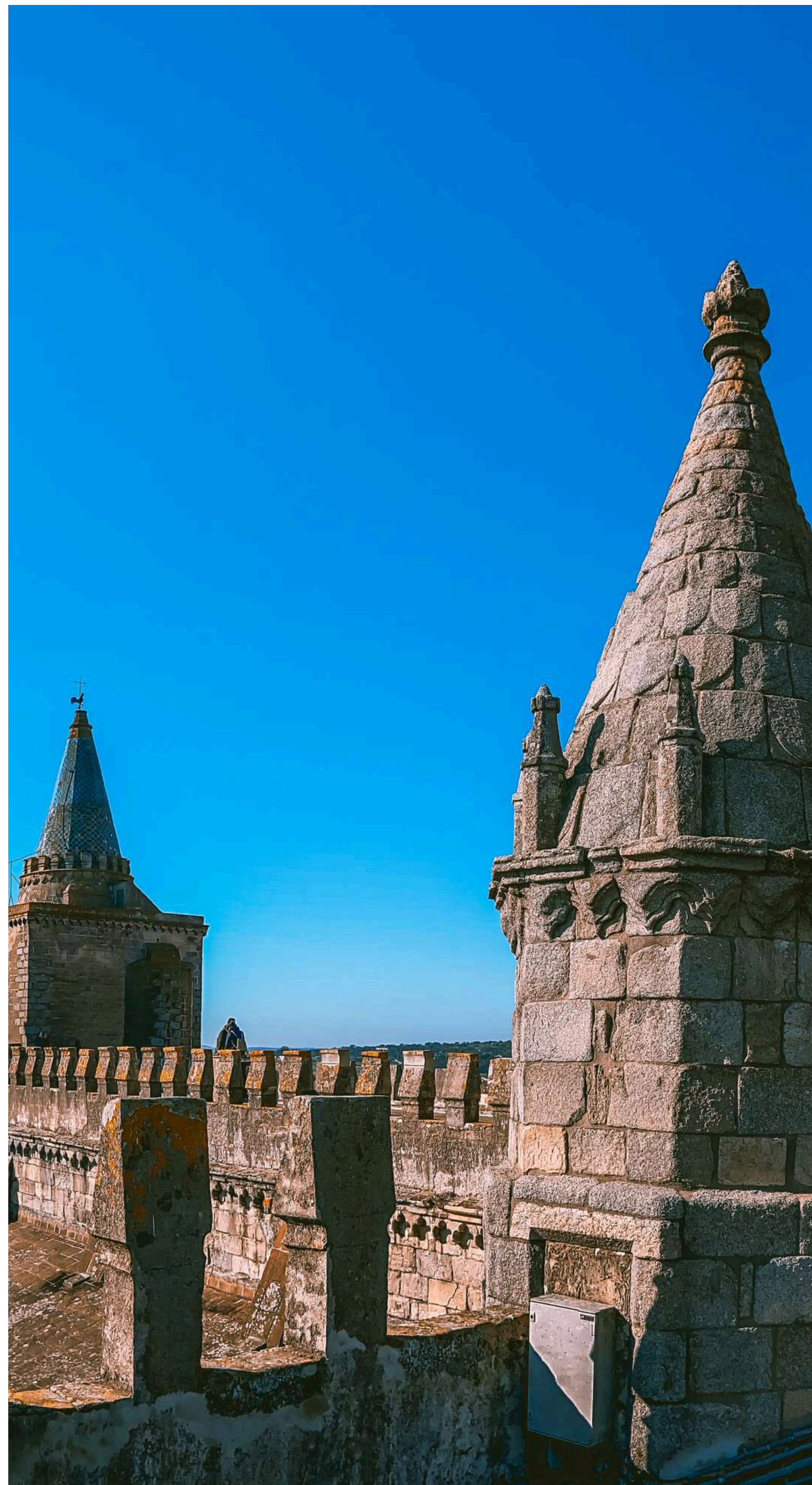
Dal punto di vista naturale, la Costa Vicentina rappresenta uno dei tratti più isolati del paese, in particolare tra gli insediamenti di Zambujeira do Mar, Odeceixe, Aljezur e Vila Nova de Milfontes, all'interno del Parque Natural do Sudoeste Alentejano e Costa Vicentina, dove scogliere atlantiche, spiagge aperte e piccoli nuclei abitati si susseguono senza continuità urbana. Nel tratto più meridionale dell'Algarve occidentale, località come Carrapateira e Sagres mantengono una struttura costiera rarefatta e fortemente legata all'oceano. Nel nord del paese, la valle del Douro Vinhateiro lungo il Fiume Douro si sviluppa tra piccoli centri e villaggi come Pinhão, Peso da Régua, Provesende e Favaios, con un paesaggio terrazzato dominato da vigneti e insediamenti storici distribuiti lungo le colline.

La dimensione insulare introduce sistemi geologici completamente diversi ma coerenti con la struttura naturale del paese. Nelle Azzorre, sull'isola di São Miguel, si trovano insediamenti come Furnas, Ribeira Grande e Mosteiros, integrati in un paesaggio vulcanico fatto di laghi craterici e sorgenti termali. A Madeira, oltre a Funchal, i piccoli centri come Cural das Freiras, Ponta do Sol e São Vicente si distribuiscono lungo vallate strette e coste verticali attraversate dalle Levadas.

La dimensione storico-culturale si sviluppa in centri reali e ben definiti. A Évora si trovano la Capela dos Ossos e il Templo Romano di Évora. A Guimarães il Castello di Guimarães e il Paço dos Duques de Bragança definiscono il nucleo originario del paese. A Coimbra l'Università di Coimbra e la Biblioteca Joanina rappresentano uno dei complessi culturali più rilevanti d'Europa.

Sul piano territoriale, nel Parque Nacional da Peneda-Gerês, i villaggi di Soajo, Lindoso, Sistelo e Gavieira si inseriscono in un paesaggio montano granitico con forte continuità naturale. Nella Serra da Estrela, centri come Seia, Manteigas e Covilhã definiscono il sistema montano più elevato del paese.

In questo quadro, il Portogallo per viaggi di nozze si configura come un sistema territoriale coerente che integra coste isolate come Odeceixe, Carrapateira e Sagres, vallate fluviali come il Douro con Provesende e Favaios, città storiche come Évora, Coimbra e Guimarães, sistemi montani come Peneda-Gerês e Serra da Estrela, e arcipelaghi vulcanici come Azzorre e Madeira con Furnas, Mosteiros, Cural das Freiras e Ponta do Sol.





LO SAPEVATE?

Il Portogallo è uno dei Paesi europei con il rapporto più diretto e continuo con l'Oceano Atlantico: oltre l'80% della popolazione vive entro pochi chilometri dalla costa, una distribuzione demografica fortemente influenzata dalla storia marittima del Paese.

Tra XV e XVI secolo, il Portogallo è stato uno dei principali protagonisti dell'epoca delle esplorazioni oceaniche. Navigatori come Vasco da Gama aprirono la rotta marittima verso l'India nel 1498, collegando per la prima volta in modo diretto l'Europa all'Oceano Indiano. In questo contesto nasce anche il sistema amministrativo e commerciale dell'Estado da Índia, con basi strategiche lungo le coste africane e asiatiche.

A Lisbona, la città si sviluppa su sette colli affacciati sul fiume Tago, con quartieri storici come Alfama che conservano una struttura urbana medievale fatta di vicoli stretti e scale ripide. La città è stata quasi completamente ricostruita dopo il terremoto del 1755, uno dei più distruttivi mai registrati in Europa, che ha influenzato lo sviluppo dell'ingegneria antisismica moderna.

A Porto, il centro storico della Ribeira è costruito su terrazze che scendono verso il fiume Douro, e rappresenta uno dei migliori esempi di città portuale medievale ancora intatta in Europa. Proprio da qui ha origine la produzione del vino Porto, regolata da una delle denominazioni di origine controllata più antiche del mondo.

Nel sud del Paese, la regione dell'Algarve è caratterizzata da un sistema costiero di scogliere calcaree e grotte marine, tra cui la celebre Benagil Cave, accessibile solo via mare. Questa zona ha anche una lunga tradizione di pesca e navigazione legata all'Atlantico.

Sul piano culturale, il Portogallo è noto per il fado, un genere musicale riconosciuto dall'UNESCO come patrimonio immateriale dell'umanità, nato nei quartieri popolari di Lisbona e Coimbra e caratterizzato da una forte componente emotiva e narrativa.

A Sintra, il paesaggio culturale è unico in Europa: il Palácio da Pena rappresenta uno dei primi esempi di architettura romantica europea, mentre il Quinta da Regaleira è noto per i suoi sistemi simbolici, pozzi e giardini progettati secondo riferimenti filosofici.

Sul piano scientifico e geografico, il Portogallo include anche territori insulari nell'Atlantico. Le Azzorre si trovano su una zona tettonicamente attiva della dorsale medio-atlantica, con fenomeni geotermici visibili come le caldeiras di Furnas sull'isola di São Miguel. L'isola di Madeira, invece, è caratterizzata da un sistema di irrigazione unico chiamato "levadas", canali artificiali costruiti per trasportare acqua lungo terreni montuosi.

In questo insieme di elementi, il Portogallo si distingue per la combinazione tra una forte identità marittima storica, un patrimonio culturale riconosciuto a livello internazionale e un sistema territoriale che include non solo la penisola iberica, ma anche arcipelaghi atlantici con caratteristiche geologiche e ambientali uniche in Europa.



ITALIA – TRA MEDITERRANEO, ARCO ALPINO E UNA STRATIFICAZIONE STORICA CHE HA DEFINITO L'IDENTITÀ DELL'OCCIDENTE



Situata nell'Europa meridionale, l'Italia occupa una posizione centrale nel bacino del Mar Mediterraneo e si distingue per una morfologia fortemente articolata, in cui si alternano l'arco alpino a nord, la dorsale appenninica che attraversa la penisola e un sistema insulare ampio e storicamente integrato. In primo luogo, il territorio è delimitato dalla catena delle Alpi, che formano una barriera naturale verso il resto dell'Europa, mentre lungo l'intera penisola si sviluppano gli Appennini, che strutturano il paesaggio dall'entroterra fino alle coste tirreniche, adriatiche e ioniche. Dal punto di vista idrografico, il sistema principale è dominato dal Po e dalla sua vasta pianura, la Pianura Padana, una delle aree agricole e industriali più importanti d'Europa. A esso si affiancano fiumi come l'Adige, l'Arno e il Tevere, che hanno storicamente favorito lo sviluppo di città e sistemi urbani lungo i loro corsi. Per comprendere l'identità dell'Italia è necessario partire dalle civiltà preromane, tra cui Etruschi, Greci della Magna Grecia e popolazioni italiche, seguite dall'ascesa di Antica Roma, che rappresenta il nucleo fondativo della struttura culturale, giuridica e urbana del mondo occidentale. Città come Roma, Pompei e Ravenna testimoniano l'evoluzione dal periodo repubblicano all'Impero. Dopo la caduta dell'Impero romano d'Occidente (476 d.C.), la penisola attraversa una fase di frammentazione politica, seguita da dominazioni longobarde, bizantine e successivamente dalla nascita dei comuni medievali e delle repubbliche marinare come Venezia, Genova, Pisa e Amalfi. Nel periodo rinascimentale, tra XV e XVI secolo, l'Italia diventa il centro culturale e artistico europeo con città come Firenze, Milano e Roma, mentre si sviluppano importanti dinastie e stati regionali come il Ducato di Milano, la Repubblica di Venezia e lo Stato della Chiesa. L'unificazione politica avviene nel XIX secolo attraverso il processo del Risorgimento, con figure come Giuseppe Garibaldi, Camillo Benso di Cavour e Vittorio Emanuele II, che portano alla proclamazione del Regno d'Italia nel 1861. Nel XX secolo, il paese attraversa la fase monarchica, il periodo delle guerre mondiali, la dittatura e infine la nascita della Repubblica Italiana nel 1946, consolidando l'attuale assetto istituzionale.

In questo quadro, il territorio italiano si articola su macro-aree geografiche complete, includendo tutte le regioni e i sistemi insulari:

- ITALIA NORD-OCCIDENTALE – COMPRENDE PIEMONTE, VALLE D'AOSTA, LOMBARDIA E LIGURIA, CON CITTÀ COME MILANO, TORINO, GENOVA E SISTEMI ALPINI E PREALPINI
- ITALIA NORD-ORIENTALE – COMPRENDE VENETO, TRENINO-ALTO ADIGE, FRIULI VENEZIA GIULIA ED EMILIA-ROMAGNA, CON CITTÀ COME VENEZIA, VERONA, BOLOGNA E TRIESTE
- ITALIA CENTRALE – COMPRENDE TOSCANA, UMBRIA, MARCHE E LAZIO, CON ROMA, FIRENZE E SISTEMI COLLINARI APPENNINICI
- ITALIA MERIDIONALE – COMPRENDE ABRUZZO, MOLISE, CAMPANIA, PUGLIA, BASILICATA E CALABRIA, CON CITTÀ COME NAPOLI, BARI E REGGIO CALABRIA E SISTEMI COSTIERI TIRRENICI, ADRIATICI E IONICI
- ISOLE MAGGIORI – COMPREDONO SICILIA E SARDEGNA, CARATTERIZZATE DA SISTEMI GEOLOGICI DISTINTI, COSTE ESTESE E IDENTITÀ STORICHE AUTONOME
- ISOLE MINORI E ARCIPELAGHI – INCLUDONO SISTEMI COME LE ISOLE EOLIE, EGADI, PELAGIE, TREMITI E L'ARCIPELAGO TOSCANO, INTEGRATI NEL SISTEMA MARITTIMO MEDITERRANEO ITALIANO

Per quanto riguarda i principali punti di ingresso nel paese, la rete aeroportuale è distribuita in funzione delle macro-aree:

- Aeroporto di Roma Fiumicino – Principale hub nazionale e internazionale
- Aeroporto di Milano Malpensa – Accesso al nord-ovest
- Aeroporto di Milano Linate – Accesso all'area metropolitana milanese
- Aeroporto di Venezia Marco Polo – Accesso al nord-est
- Aeroporto di Bologna – Accesso all'Italia centrale-nord
- Aeroporto di Napoli Capodichino – Accesso al sud continentale
- Aeroporto di Palermo Falcone e Borsellino – Accesso alla Sicilia
- Aeroporto di Cagliari Elmas – Accesso alla Sardegna

In sintesi, l'Italia si configura come un sistema territoriale estremamente complesso e stratificato, in cui Alpi, Appennini, pianure alluvionali, coste mediterranee e sistemi insulari non rappresentano elementi separati, ma parti integrate di un'unica struttura geografica e storica. È proprio questa continuità tra territorio, mare e stratificazione culturale plurimillennaria a definire l'identità del paese nel contesto europeo e mediterraneo.

VIAGGI DI NOZZE TRA BORGHI SOSPESI, PAESAGGI INTERNI, COSTE MINORI E ISOLE

I LUOGHI E LE ESPERIENZE PER UN VIAGGIO DI NOZZE FUORI DAI PERCORSI BATTUTI

Una luna di miele in Italia si sviluppa attraverso un sistema territoriale diffuso, dove l'esperienza si costruisce lontano dai grandi flussi turistici, tra borghi e piccoli centri storici, coste meno battute e isole caratterizzate da ritmi lenti e paesaggi continui.

In Basilicata, il sistema delle Dolomiti Lucane si articola tra i borghi di Castelmezzano, Pietrapertosa e Accettura, dove le case in pietra si inseriscono tra pareti rocciose e creste panoramiche. Qui l'esperienza è fatta di sentieri come il "Volo dell'Angelo", passeggiate nei centri storici e piccoli soggiorni diffusi nei borghi. In Umbria, la Valnerina si sviluppa tra i centri di Norcia, Preci, Cerreto di Spoleto e la frazione di Castelluccio di Norcia, con la Piana di Castelluccio che offre scenari aperti e stagionali, come la fioritura. Il soggiorno è legato ad agriturismi e piccoli centri immersi nella natura. Sulla costa della Liguria meno conosciuta, i borghi di Tellaro, Montemarcello, Bonassola, Levanto e Framura si affacciano su piccole baie collegate da sentieri costieri come la "Via del Mare". L'esperienza è fatta di mare accessibile a piedi e centri storici raccolti. In Puglia, tra i borghi di Specchia, Tricase, Castro e Diso, il territorio alterna centri storici in pietra e marine come Marina Serra e Tricase Porto, con scogliere e grotte naturali come la Grotta Zinzulusa.

Dal punto di vista culturale, a Urbino il Palazzo Ducale di Urbino ospita la Galleria Nazionale delle Marche. A Mantova il Palazzo Te rappresenta uno dei massimi esempi del Rinascimento. In Piemonte, nel territorio di Biella, il Santuario di Oropa si inserisce in un contesto alpino tra boschi e vallate. In Abruzzo, il Parco Nazionale del Gran Sasso e Monti della Laga si sviluppa tra i borghi di Santo Stefano di Sessanio, Calascio, Barisciano e la località di Rocca Calascio, con percorsi panoramici e strutture storiche restaurate. In Trentino-Alto Adige, la Val di Funes si sviluppa tra Santa Maddalena, San Pietro e Tiso, con vista diretta sulle Odle.

Nelle isole, la Sardegna nell'area dell'Ogliastra si articola tra i centri di Baunei, Ulassai, Jerzu e la costa di Santa Maria Navarrese, con accesso a calette come Cala Goloritzé e Cala Mariolu. In Sicilia, le Madonie includono i borghi di Petralia Soprana, Petralia Sottana, Castelbuono e Gangi. Nelle Isole Eolie, l'isola di Salina con Santa Marina Salina e Malfa, insieme ad Alicudi con Alicudi Porto, e l'isola di Pantelleria con Scauri e Khamma, offrono contesti insulari isolati e autentici.

In questo quadro, l'Italia per viaggi di nozze si configura come un sistema territoriale diffuso e concreto, basato su borghi reali come Castelmezzano, Pietrapertosa e Gangi, coste minori come Tellaro, Framura e Marina Serra, città d'arte come Urbino e Mantova, paesaggi montani come il Gran Sasso e la Val di Funes, e isole come Ogliastra, Madonie, Eolie e Pantelleria, costruendo esperienze precise, verificabili e profondamente legate ai luoghi.





LO SAPEVATE?

L'Italia è uno dei luoghi con la maggiore densità di patrimonio culturale al mondo: secondo l'UNESCO ospita il numero più alto di siti riconosciuti come patrimonio mondiale, distribuiti tra centri storici, paesaggi culturali e aree archeologiche.

A Roma, la stratificazione storica è leggibile nello stesso spazio urbano: dal Colosseo al Foro Romano, fino al Vaticano, si concentrano oltre duemila anni di storia continua. La città conserva inoltre sistemi idraulici e infrastrutturali antichi ancora integrati nella rete urbana moderna.

A Pompei, l'eruzione del Vesuvio del 79 d.C. ha cristallizzato una città romana intera, permettendo di studiare in modo diretto abitazioni, botteghe e affreschi conservati sotto la cenere vulcanica. Il vicino sito di Ercolano conserva invece strutture lignee e materiali organici raramente sopravvissuti in altri contesti antichi.

Nel nord Italia, il Duomo di Milano è uno dei più grandi esempi di architettura gotica europea, costruito nell'arco di quasi sei secoli. A pochi chilometri, il sistema dei navigli progettato in parte anche con contributi di Leonardo da Vinci ha rappresentato per secoli una rete idraulica fondamentale per il trasporto e l'irrigazione.

Sul piano naturale, il Vesuvio è uno dei pochi vulcani attivi dell'Europa continentale, mentre l'Etna in Sicilia è il vulcano attivo più alto d'Europa e uno dei più studiati al mondo per la sua attività quasi continua.

A livello insulare, l'Italia presenta una delle configurazioni più complesse del Mediterraneo. La Sicilia conserva siti come la Valle dei Templi ad Agrigento, mentre la Sardegna è caratterizzata dal complesso nuragico di Su Nuraxi di Barumini, testimonianza di una civiltà preistorica unica nel Mediterraneo.

A Venezia, il sistema urbano è costruito interamente su canali e palafitte, con il Canal Grande che rappresenta ancora oggi l'asse principale della città. Il suo sistema di gestione dell'acqua e delle maree è considerato un caso unico al mondo per complessità storica e ingegneristica.

Sul piano culturale, l'Italia ha contribuito in modo decisivo allo sviluppo della musica, dell'arte e della letteratura europea: Dante Alighieri ha codificato la lingua italiana con la "Divina Commedia", mentre la tradizione operistica nata a Firenze e sviluppata a Venezia e Milano ha influenzato la musica occidentale fino ai giorni nostri.

In questo insieme di elementi, l'Italia si distingue per la coesistenza di città stratificate come Roma e Venezia, siti archeologici eccezionalmente conservati come Pompei, sistemi naturali attivi come Etna e Vesuvio, e una frammentazione regionale che unisce penisola, grandi isole e micro-territori con identità storiche fortemente differenziate.



MALTA - TRA MEDITERRANEO CENTRALE, STRATIFICAZIONE STORICA E UN SISTEMA INSULARE INTEGRATO



Situata al centro del Mar Mediterraneo, a sud della Sicilia e lungo le principali rotte storiche tra Europa, Nord Africa e Medio Oriente, Malta rappresenta uno dei sistemi insulari più compatti ma stratificati del Mediterraneo. In primo luogo, il territorio è composto da un piccolo arcipelago in cui le tre isole principali — Malta, Gozo e Comino — costituiscono un unico sistema geografico e funzionale, caratterizzato da coste rocciose, insenature naturali e altipiani calcarei. Dal punto di vista geografico, l'arcipelago è formato principalmente dall'isola di Malta, che ospita la maggior parte della popolazione e delle infrastrutture, dall'isola di Gozo, più rurale e collinare, e dalla più piccola Comino, caratterizzata da ambienti naturali quasi incontaminati. Il paesaggio è dominato da formazioni calcaree, coste frastagliate e un clima mediterraneo arido, con forte esposizione ai venti e scarsa presenza di corsi d'acqua permanenti. Per comprendere l'identità di Malta è necessario partire dalle prime tracce di insediamento umano risalenti al Neolitico, tra le più antiche dell'Europa mediterranea, con siti megalitici come Hagar Qim e Mnajdra, che testimoniano una cultura preistorica sviluppata e autonoma. Successivamente, l'arcipelago entra in una lunga sequenza di dominazioni e influenze esterne: Fenici, Cartaginesi e Romani, che integrano Malta nei sistemi commerciali del Mediterraneo centrale. Durante il periodo romano, l'isola diventa un nodo strategico marittimo e amministrativo. Nel Medioevo, Malta passa sotto il controllo bizantino e successivamente arabo, periodo durante il quale si consolidano elementi linguistici e agricoli ancora presenti nella cultura locale. Nel 1530, l'arcipelago viene affidato all'Ordine di San Giovanni, noto come Cavalieri Ospitalieri, che trasformano l'isola in una fortezza militare avanzata del Mediterraneo. La capitale Valletta nasce nel XVI secolo dopo il Grande Assedio del 1565, evento decisivo nella storia europea della difesa contro l'espansione ottomana. Nel XIX secolo Malta passa sotto il controllo britannico, diventando una base navale strategica nel Mediterraneo fino all'indipendenza nel 1964 e alla successiva proclamazione della Repubblica nel 1974.

In questo quadro, il territorio maltese si articola su un sistema insulare unitario, senza macro-regioni amministrative interne, ma con una suddivisione funzionale coerente:

- ISOLA DI MALTA (CENTRO POLITICO ED ECONOMICO) – INCLUDE LA CAPITALE VALLETTA E L'AREA URBANA CIRCOSTANTE, OLTRE A CENTRI STORICI COME MDINA E BIRGU, CON UN SISTEMA FORTIFICATO COSTIERO UNICO NEL MEDITERRANEO
- GOZO (AREA RURALE E STORICA) – CARATTERIZZATA DA PAESAGGI COLLINARI, COSTE PIÙ NATURALI E CENTRI COME VICTORIA (RABAT GOZO), CON UNA FORTE IDENTITÀ AGRICOLA E CULTURALE
- COMINO (AREA NATURALE PROTETTA) – QUASI DISABITATA, CON AMBIENTI COSTIERI E LA CELEBRE BLUE LAGOON, RAPPRESENTA LA COMPONENTE NATURALISTICA DEL SISTEMA INSULARE

Per quanto riguarda i principali punti di accesso, la rete di collegamento è concentrata e funzionale alla dimensione insulare:

- Aeroporto Internazionale di Malta – Principale punto di ingresso internazionale situato tra Luqa e la capitale, collegato a tutte le principali destinazioni europee e mediterranee
- Porti di Valletta e Ċirkewwa – Principali accessi marittimi verso Gozo e rotte regionali

In sintesi, Malta si configura come un sistema insulare unitario in cui storia, mare e territorio non sono separabili: dalle strutture megalitiche preistoriche alle fortificazioni dei Cavalieri, fino alla modernità europea contemporanea, l'arcipelago rappresenta una stratificazione continua di civiltà nel cuore del Mediterraneo.

VIAGGI DI NOZZE TRA CITTÀ FORTIFICATE, CALETTE NASCOSTE E ISOLE MINORI DAL RITMO LENTO

I LUOGHI E LE ESPERIENZE PER UN VIAGGIO DI NOZZE FUORI DAI PERCORSI BATTUTI

Una luna di miele a Malta si sviluppa all'interno di un sistema territoriale estremamente compatto ma ricco di stratificazioni storiche, dove mare, città fortificate e insediamenti costieri sono separati da brevi distanze e permettono esperienze continue tra cultura, natura e paesaggi mediterranei.

Sull'isola principale di Malta, uno dei contesti più caratteristici è la città fortificata di Mdina, antica capitale, dove il centro storico medievale è completamente pedonale e offre un'atmosfera silenziosa tra palazzi nobiliari e vicoli in pietra calcarea. Poco distante, Rabat permette di visitare le Catacombe di San Paolo, un sistema di gallerie sotterranee paleocristiane che rappresenta uno dei principali complessi storici dell'isola. Sul versante costiero occidentale, la zona di Dingli offre le Dingli Cliffs, le scogliere più alte dell'arcipelago, con sentieri panoramici poco frequentati e viste aperte sul Mediterraneo. Nella stessa area, il villaggio di Siggiewi conserva un carattere rurale con campagne coltivate e piccole chiese storiche.

Sul piano costiero e naturalistico, nella parte nord-occidentale dell'isola, la baia di Golden Bay e quella di Ghajn Tuffieha offrono spiagge sabbiose più naturali rispetto ad altre zone turistiche, con dune e sentieri che collegano tratti di costa meno urbanizzati. Sempre nella stessa area, la vicina Mellieha rappresenta un centro residenziale con accesso diretto a spiagge e riserve naturali come la Ghadira Nature Reserve.

Dal punto di vista storico e culturale, la capitale La Valletta offre un tessuto urbano compatto con monumenti come la Concattedrale di San Giovanni e il Grandmaster's Palace, ma con percorsi facilmente esplorabili a piedi tra bastioni e affacci sul porto. Nelle immediate vicinanze, le Tre Città (Birgu, Senglea, Cospicua) offrono un'alternativa meno affollata, con porti storici e strade strette affacciate sul mare.

Sul piano insulare, le isole minori ampliano l'esperienza. L'isola di Gozo presenta un ritmo più lento e rurale, con il centro di Victoria (Rabat Gozo) dominato dalla Cittadella di Victoria, e coste più naturali come quelle di Dwejra, nota per il paesaggio roccioso e il mare aperto. Poco più a nord, l'isola di Comino è quasi disabitata e caratterizzata dalla Blue Lagoon, con acque trasparenti e accesso limitato ai flussi turistici principali.

In questo quadro, Malta per viaggi di nozze si configura come un sistema compatto ma molto vario, basato su città fortificate come Mdina e La Valletta, coste naturali come Ghajn Tuffieha e le Dingli Cliffs, centri storici meno battuti come le Tre Città, e isole lente come Gozo e Comino, dove la vicinanza geografica permette di combinare mare, cultura e natura in spostamenti estremamente brevi e continui.





LO SAPEVATE?

Malta è uno dei territori più piccoli ma storicamente più stratificati del Mediterraneo: in un'area ridotta si sovrappongono testimonianze preistoriche, dominazioni fenicie e romane, il lungo periodo dei Cavalieri e la successiva influenza britannica.

Uno degli aspetti più sorprendenti dell'arcipelago è la presenza di strutture megalitiche tra le più antiche al mondo. A Ħaġar Qim e Mnajdra, sulla costa sud dell'isola principale, si trovano complessi templari risalenti a circa il 3600–3200 a.C., antecedenti alle piramidi egizie, costruiti con enormi blocchi calcarei senza uso di malta.

A Mdina, conosciuta come la “Città Silenziosa”, il centro urbano conserva una struttura medievale rimasta quasi intatta, con strade strette e mura fortificate. Fu per secoli capitale dell'isola e conserva stratificazioni fenicie, romane e arabe.

A La Valletta, la città fu progettata nel XVI secolo dall'Ordine dei Cavalieri Ospitalieri dopo il Grande Assedio del 1565. Il suo impianto urbano a griglia è uno dei primi esempi di pianificazione moderna in Europa e oggi è riconosciuto come patrimonio UNESCO.

Uno degli elementi più caratteristici del territorio maltese è la presenza di porti naturali profondamente incisi nella costa. Il Grand Harbour e il Marsamxett Harbour hanno rappresentato per secoli un punto strategico militare e commerciale nel Mediterraneo centrale, controllando rotte tra Europa, Nord Africa e Medio Oriente.

Sul piano storico-militare, Malta ha avuto un ruolo centrale durante la Seconda Guerra Mondiale: la sua posizione la rese una delle basi più bombardate d'Europa tra il 1940 e il 1942, evento che portò al conferimento della George Cross all'intera popolazione nel 1942 per il coraggio dimostrato.

A Gozo, l'atmosfera è più rurale e caratterizzata da paesaggi costieri e collinari. Il sito della Cittadella di Victoria domina l'isola dall'alto e testimonia la lunga storia difensiva dell'arcipelago.

Dal punto di vista culturale e linguistico, Malta è uno dei pochi luoghi al mondo dove una lingua semitica, il maltese, è scritta con alfabeto latino e incorpora influenze arabe, italiane e inglesi, riflettendo direttamente la complessa storia dell'isola.

In questo insieme di elementi, Malta si distingue per la sovrapposizione unica di templi preistorici tra i più antichi d'Europa, città fortificate progettate in epoca moderna, porti naturali strategici e una identità linguistica e culturale ibrida, risultato diretto della sua posizione al centro del Mediterraneo.



GRECIA - TRA MEDITERRANEO ORIENTALE, ARCIPELAGHI E UNA CONTINUITÀ STORICA CHE HA DEFINITO LA CULTURA EUROPEA



Situata nell'Europa sud-orientale, la Grecia occupa una posizione strategica tra il Mar Egeo, il Mar Ionio e il Mar Mediterraneo, configurandosi come uno dei territori più frammentati e al tempo stesso più coerenti del Mediterraneo per la presenza di penisole, montagne e un vastissimo sistema insulare. In primo luogo, la morfologia del paese è dominata dalla penisola ellenica e da un arcipelago diffuso che collega fisicamente e culturalmente le diverse aree del territorio. Dal punto di vista geografico, la Grecia è caratterizzata da una forte prevalenza costiera e insulare. Tra le principali isole e arcipelaghi si trovano le Isole Cicladi, le Isole del Dodecaneso, le Isole Ionie, le Sporadi e le grandi isole di Creta ed Eubea. Questo sistema insulare è integrato con la terraferma attraverso coste frastagliate, golfi profondi e penisole come il Peloponneso. L'entroterra è prevalentemente montuoso, con catene come il Monte Pindo e rilievi che hanno storicamente favorito la formazione di città-stato autonome. Le pianure sono limitate ma strategiche, soprattutto nella Tessaglia e nella Macedonia, dove si concentrano importanti centri urbani. Per comprendere l'identità della Grecia è necessario partire dalla civiltà dell'Antica Grecia, che tra il II millennio a.C. e il periodo classico sviluppa un sistema politico e culturale basato sulle polis, tra cui Atene, Sparta e Corinto. In questo periodo si sviluppano filosofia, teatro, matematica e sistemi politici che influenzano profondamente la civiltà occidentale. Successivamente, la Grecia entra nell'orbita dell'Impero Romano e poi dell'Impero Bizantino, con Costantinopoli come centro politico e religioso del mondo greco-orientale. Dopo la caduta di Costantinopoli nel 1453, il territorio passa sotto il controllo dell'Impero Ottomano per diversi secoli. L'indipendenza viene raggiunta nel XIX secolo con la Guerra d'Indipendenza Greca (1821–1829), che porta alla nascita del moderno Stato greco, inizialmente sotto forma di monarchia e successivamente evolutosi fino all'attuale assetto repubblicano.

In questo quadro, il territorio greco si articola su macro-aree geografiche integrate che includono sia la terraferma sia tutti i sistemi insulari:

- GRECIA SETTENTRIONALE – COMPRENDE LA MACEDONIA GRECA E LA TRACIA, CON CITTÀ COME SALONICCO E AREE MONTUOSE INTERNE, IN CONTINUITÀ CON LE ZONE SETTENTRIONALI DEL MAR EGEO E CON I SISTEMI INSULARI DEL NORD EGEO
- GRECIA CENTRALE – INCLUDE LA BEOZIA, LA FOCIDE E L'ATTICA, CON ATENE, E SI AFFACCIA DIRETTAMENTE SUL MAR EGEO INCLUDENDO LE ISOLE DELL'EUBEIA E PARTE DELLE SPORADI MERIDIONALI
- PELOPONNESO – PENISOLA MERIDIONALE CON CITTÀ STORICHE COME CORINTO E SPARTA, CIRCONDATA DAL MAR IONIO E DAL MAR EGEO E IN CONTINUITÀ MARITTIMA CON LE IONIE MERIDIONALI
- GRECIA DEL MAR EGEO – COMPRENDE LE ISOLE CICLADI, LE ISOLE DEL DODECANESO, LE SPORADI E LE ISOLE DEL NORD EGEO, INSIEME ALLE GRANDI ISOLE COME EUBEIA
- GRECIA IONICA E OCCIDENTALE – COMPRENDE LE ISOLE IONIE E LE REGIONI AFFACCIAE SUL MAR IONIO, CON FORTE INFLUENZA STORICA VENEZIANA E COLLEGAMENTI COSTIERI CON L'EPIRO E LA GRECIA OCCIDENTALE
- CRETA – INCLUDE CRETA, MACRO-AREA AUTONOMA PER ESTENSIONE E IDENTITÀ, CON SISTEMA MONTUOSO INTERNO E FORTE INDIPENDENZA GEOGRAFICA NEL MEDITERRANEO ORIENTALE

Per quanto riguarda i principali punti di accesso, la rete aeroportuale è distribuita in funzione della forte insularità e delle macro-regioni:

- Aeroporto di Atene – Principale hub internazionale e accesso alla Grecia centrale
- Aeroporto di Salonicco – Accesso alla Grecia settentrionale
- Aeroporto di Heraklion – Accesso a Creta
- Aeroporto di Corfù – Accesso alle Isole Ionie
- Aeroporto di Rodi – Accesso al Dodecaneso

In sintesi, la Grecia si configura come un sistema territoriale fortemente frammentato ma coerente, in cui mare, isole, montagne e città storiche non rappresentano elementi separati, ma parti interconnesse di una stessa struttura geografica e culturale. È proprio questa continuità tra spazio insulare e terraferma, unita a una stratificazione storica che parte dall'Antica Grecia e arriva allo Stato moderno, a definire la sua identità nel Mediterraneo orientale.

VIAGGI DI NOZZE TRA ISOLE CICLADI, IONIE, DODECANESO, COSTE NASCOSTE E PAESAGGI MEDITERRANEI DIFFUSI

I LUOGHI E LE ESPERIENZE PER UN VIAGGIO DI NOZZE FUORI DAI PERCORSI BATTUTI

Una luna di miele in Grecia si sviluppa attraverso un sistema geografico fortemente frammentato, dove mare, arcipelaghi e aree montuose si alternano, creando esperienze distribuite tra isole, coste meno frequentate e siti storici integrati nel paesaggio naturale.

Nel cuore del Mar Ionio, le Isole Ionie offrono contesti particolarmente adatti a un viaggio intimo: l'isola di Cefalonia presenta baie isolate come Myrtos Beach e piccoli villaggi come Assos, mentre Itaca mantiene un carattere lento e diffuso, con centri come Vathy. Più a sud, Zante (Zakynthos) alterna coste rocciose e aree protette come il Parco Nazionale Marino di Zante.

Nel Mar Egeo, le Cicladi includono isole meno affollate come Milos, caratterizzata da formazioni vulcaniche e coste come Sarakiniko, e Folegandros, con il villaggio principale di Chora di Folegandros affacciato su scogliere. Anche Sifnos offre un equilibrio tra villaggi tradizionali come Apollonia e percorsi costieri poco urbanizzati.

Nel Dodecaneso, l'isola di Nisyros si distingue per il suo vulcano attivo, con il cratere di Stefanos, mentre Kastellorizo rappresenta uno dei punti più remoti della Grecia orientale, con il piccolo centro di Megisti affacciato su un porto naturale.

Sulla terraferma, la regione di Epiro offre un paesaggio montuoso e fluviale meno turistico, con il Parco Nazionale del Vikos-Aoos e il villaggio di Papigo, inserito nel sistema delle Gole di Vikos, uno dei canyon più profondi al mondo.

In Peloponneso, la regione di Mani conserva villaggi in pietra come Areopoli e Vathia, con torri difensive e coste frastagliate. Più a nord, il sito archeologico di Mistra combina rovine bizantine e paesaggio collinare.

In questo quadro, i viaggi di nozze in Grecia si configurano come esperienze diffuse tra isole come Milos, Folegandros e Cefalonia, aree remote come Kastellorizo e Nisyros, regioni montuose come l'Epiro con Papigo e Vikos, e penisole storiche come il Mani, dove mare, storia e paesaggio naturale convivono in forma frammentata e non centralizzata.





LO SAPEVATE?

La Grecia è uno dei luoghi al mondo con la più lunga continuità culturale documentata: molte parole, concetti filosofici e sistemi politici occidentali derivano direttamente dalla civiltà greca antica, che si sviluppa già nel II millennio a.C. con le civiltà minoica e micenea.

Ad Atene, la democrazia nasce nel VI secolo a.C. con le riforme di Clistene, che introdussero un sistema politico basato su suddivisioni territoriali e partecipazione dei cittadini. L'Acropoli di Atene conserva ancora oggi il Partenone, costruito nel V secolo a.C. durante l'età di Pericle.

A Delfi, il santuario di Apollo era considerato nell'antichità il "centro del mondo" secondo la tradizione greca, segnato dalla pietra omphalos, ancora oggi visibile nell'area archeologica.

Uno degli aspetti più particolari della Grecia è la sua frammentazione insulare: oltre 6.000 isole e isolotti, di cui circa 200 abitati, distribuiti in diversi arcipelaghi.

Nelle Cicladi, l'isola di Santorini è il risultato di una delle più grandi eruzioni vulcaniche della storia del Mediterraneo (circa 1600 a.C.), che ha contribuito al collasso della civiltà minoica. L'attuale caldera è una delle strutture geologiche più studiate al mondo.

Nel Mar Ionio, le Isole Ionie mostrano una forte influenza veneziana ancora visibile nell'architettura urbana di Corfù, in particolare nella Città Vecchia di Corfù, dove la struttura difensiva riflette secoli di dominio marittimo.

Nel Mar Egeo nord-orientale, le isole di Lesbo e Chio conservano villaggi medievali fortificati come Mesta e Pyrgi, caratterizzati da un'architettura difensiva contro le incursioni medievali.

A Creta si trova il palazzo di Cnosso, legato alla civiltà minoica e al mito del Minotauro e del labirinto di Dedalo. Creta è anche una delle isole più grandi del Mediterraneo e presenta ambienti montuosi, gole profonde e coste molto diversificate.

Nel Dodecaneso, Rodi conserva una delle città medievali fortificate meglio preservate d'Europa, la Città Medievale di Rodi, costruita dai Cavalieri Ospitalieri tra il XIV e il XVI secolo.

Sul piano naturale, la Grecia è una delle destinazioni in Europa con maggiore attività sismica: si trova infatti nel punto di incontro tra la placca africana e quella eurasiatica, fenomeno che ha modellato la sua geografia fatta di montagne giovani, coste frastagliate e profonde fosse marine.

In questo insieme di elementi, la Grecia si distingue per la continuità tra mito e storia, la frammentazione insulare estrema, la presenza di alcuni dei siti archeologici più influenti del mondo occidentale e un paesaggio naturale ancora oggi in evoluzione geologica attiva.



AVE MARIA

GRATIA PLENA

CONTATTECI

IL NOSTRO SUPPORTO
ESCLUSIVO PER
**PERSONALIZZARE IL
VOSTRO ITINERARIO IN
BASE ALLE VOSTRE
ESIGENZE E DESIDERI**



VOLETE RICHIEDERE UN PREVENTIVO?

Ci auguriamo che questa travel planner sia stata di vostro gradimento e fonte di ispirazione per il vostro prossimo viaggio.

Se desiderate organizzare il vostro prossimo viaggio, cliccate sul pulsante “Richiesta itinerario e preventivo”.

Compilate e inviate il modulo e vi contatteremo a breve per creare il vostro preventivo personalizzato.

RICHIESTA ITINERARIO E PREVENTIVO



Atlantic Travel & Tours Ltd

London, New York
Los Angeles, Miami
Denver

ATLANTIC TRAVEL & TOURS LTD

SOCIETÀ CON SEDI OPERATIVE NEGLI STATI UNITI E NEL REGNO UNITO

USA - DENVER - COLORADO - COMPANY REGISTRATION NUMBER: 202 110 96 014

REGNO UNITO - LONDRA - COMPANY REGISTRATION NUMBER: 130 288 33

E-MAIL

USA - unitedstatesadministration@atlantictourstravel.com

REGNO UNITO - unitedkingdomadministration@atlantictourstravel.com

WEBSITE

www.visitatlantictraveltours.com

CONTATTI COMPLETI

www.visitatlantictraveltours.com/it/contact