

ATLANTIC TRAVEL & TOURS

OCEANIA

AUSTRALIA E POLINESIA FRANCESE

VIAGGI PET FRIENDLY

**SCOPRI LUOGHI FUORI DAI PERCORSI BATTUTI DAL
TURISMO DI MASSA CON IL TUO ANIMALE
DOMESTICO: RELAX E DIVERTIMENTO SENZA LIMITI**



WWW.VISITATLANTICTRAVELTOURS.COM

DAL CEO - FONDATORE

Cari viaggiatori,

Immaginate un viaggio dove non siete soli: il vostro amico a quattro zampe vi accompagna passo dopo passo, condividendo ogni scoperta, ogni scorcio di città, ogni angolo di natura. Ogni esperienza diventa un momento da vivere insieme, tra emozioni autentiche e complicità, sentendo la gioia di esplorare fianco a fianco.

Pensate a passeggiate tra spiagge tranquille, lungomari illuminati dal sole, parchi e sentieri immersi nella natura, **dove il vostro animale può muoversi liberamente e in sicurezza**. Visualizzate piccoli borghi, caffè e mercati locali che accolgono voi e il vostro cane o gatto, **creando ricordi che rimarranno scolpiti nella vostra storia**.

Questa brochure è un invito a **esplorare**, a **lasciarvi ispirare** e a immaginare ogni esperienza come un momento speciale da vivere insieme. Ogni pagina offre atmosfere, spunti e dettagli pensati per farvi sentire **liberi, a vostro agio e totalmente immersi nella bellezza dei luoghi**.

Aprite le pagine, **lasciatevi trasportare dalle emozioni** e iniziate a progettare un viaggio pet-friendly che sarà tanto vostro quanto del vostro animale, un'avventura indimenticabile da vivere insieme.



Steve Tabacchi

DR. STEVE TABACCHI
CEO - FOUNDER
ATLANTIC TRAVEL & TOURS



PERCHÈ VIAGGIARE CON NOI

**SCOPRITE PERCHÉ IL
NOSTRO TOUR OPERATOR È
UNICO E INIMITABILE!**

VIAGGI SU MISURA PER TUTTI



I NOSTRI ITINERARI DI VIAGGIO

Organizziamo esclusivamente itinerari per viaggi innovativi e originali fuori dai sentieri battuti del turismo di massa. Desideriamo che ciascun cliente sia il protagonista del suo viaggio.

LE NOSTRE CLASSI DI VIAGGIO

Organizziamo viaggi per le seguenti classi:

- **FIRST**
- **PREMIUM**
- **ECONOMY**

ORGANIZZIAMO ITINERARI CON I SEGUENTI TRASPORTI



AUTO

- ✓ NOLEGGIO



VAN

- ✓ NOLEGGIO
- ✓ TOURS PROGRAMMATI CON AUTISTA



PULLMAN

- ✓ SERVIZI CHARTER CON AUTISTA
- ✓ TOURS PROGRAMMATI CON AUTISTA



TRAGHETTO

- ✓ TRASFERIMENTI INTERNI
- ✓ GITE ED ESCURSIONI



AEREO

- ✓ TRASFERIMENTI INTERNI

CHECK IN E BAGAGLIO REGISTRATO PRIORITARIO

Dite addio alle lunghe attese al check-in! Con il nostro servizio di check-in prioritario, potrete ritirare la vostra carta d'imbarco e lasciare il bagaglio registrato in un batter d'occhio! Siamo sempre pronti a offrirvi questa opzione, in base alla disponibilità delle compagnie aeree, per rendere i vostri viaggi ancora più confortevoli, sia che viaggiate in premium che in economy class. **Non perdetevi tempo, scegliete il comfort!**



ELIMINATE LE CODE IN AEROPORTO CON IL SERVIZIO FAST TRACK



Sappiamo quanto possa essere frustrante aspettare a lungo in aeroporto per i controlli di sicurezza! Per questo motivo, ci impegniamo a includere sempre nei nostri viaggi l'accesso alla corsia preferenziale, così potrete saltare la coda e godervi il vostro tempo senza stress.

Il servizio è disponibile in base alla disponibilità di ciascun aeroporto, quindi non possiamo garantirne sempre la presenza. Tuttavia, siamo lieti di informarvi che è stato implementato nella maggior parte degli aeroporti da noi utilizzati. **Non perdetevi questa opportunità!**





COMFORT NELLE LOUNGES AEROPORTUALI

Un tempo riservate esclusivamente ai passeggeri di business e first class, oggi le lounges aeroportuali sono accessibili anche a chi viaggia in altre classi! Offriamo il massimo del comfort e del lusso per rendere la vostra esperienza in aeroporto indimenticabile. Nei nostri pacchetti viaggio, cerchiamo sempre di includere l'accesso a queste esclusive aree nei punti di partenza e arrivo (compatibilmente con la disponibilità degli aeroporti e delle compagnie aeree). Rilassatevi, gustate prelibatezze culinarie, sorseggiate bevande raffinate e approfittate di docce rinfrescanti, il tutto in ambienti eleganti e silenziosi. **Non perdetevi questa opportunità unica!**



ALTRI SERVIZI

LE NOSTRE ECCELLENTI
PARTNERSHIP CON I VARI
FORNITORI CI PERMETTONO
DI OFFRIRE AI NOSTRI
CLIENTI IL MEGLIO DEI
SEGUENTI SERVIZI

SPEDIZIONE ANTICIPATA BAGAGLI
VISTI TURISTICI
CAMBIO DI VALUTA
POLIZZE ASSICURATIVE



	AUD	7.01
	NZD	5.05
	JPY	0.0913
	GBP	11.23
	EUR	9.71
	SGD	5.35
	CHF	7.01



VIAGGIA SEMPRE CON UNO SCONTO ESCLUSIVO!



-20%

- **ATTIVO TUTTO L'ANNO**
- **PER TUTTE LE CATEGORIE DI VIAGGIATORI**
- **NESSUN LIMITE DI SPESA MINIMO RICHIESTO**



FOTOGRAFO VIAGGI

PER UN TOUR DA RICORDARE
PER SEMPRE



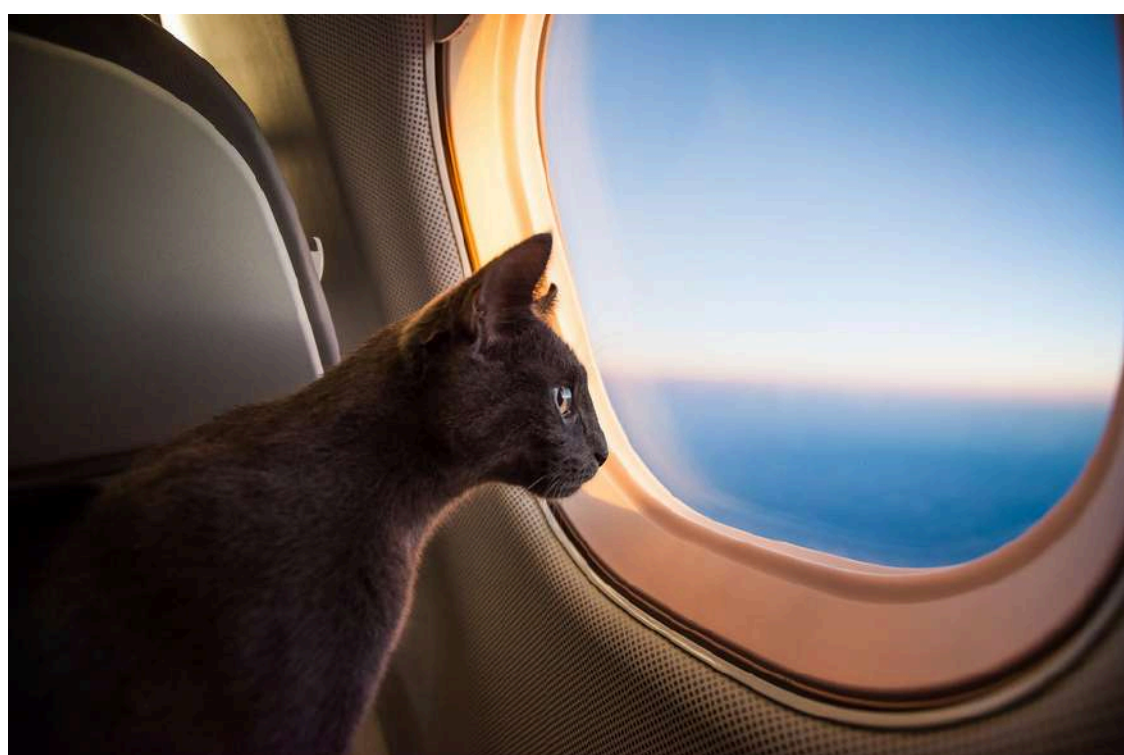
Alcuni viaggi sono speciali: un viaggio di nozze, un anniversario di matrimonio con rinnovo dei voti matrimoniali oppure un momento per stare insieme con cari amici o parenti. Occasioni belle come quelle appena menzionate saranno ricordate mediante delle fotografie e video professionali. Se siete interessati ad includere nel vostro prossimo viaggio questa opzione, siamo felici di poter offrire il nostro supporto con fotografi che potranno rendere il vostro viaggio un ricordo duraturo.



UNA PERSONA GRATIS OGNI 15 PAGANTI

Approfittate della nostra formula **sempre attiva**. Se avete la possibilità di portare **almeno 15 persone** una persona avrà il viaggio **gratis**. Provate a pensare a qualsiasi persona che potrebbe essere interessata tra parenti, amici, colleghi di lavoro o altri e ricordate che se avete bisogno di un accompagnatore o guida turistica che possa assistere voi e il vostro gruppo per tutta la durata del tour possiamo offrire anche questo servizio

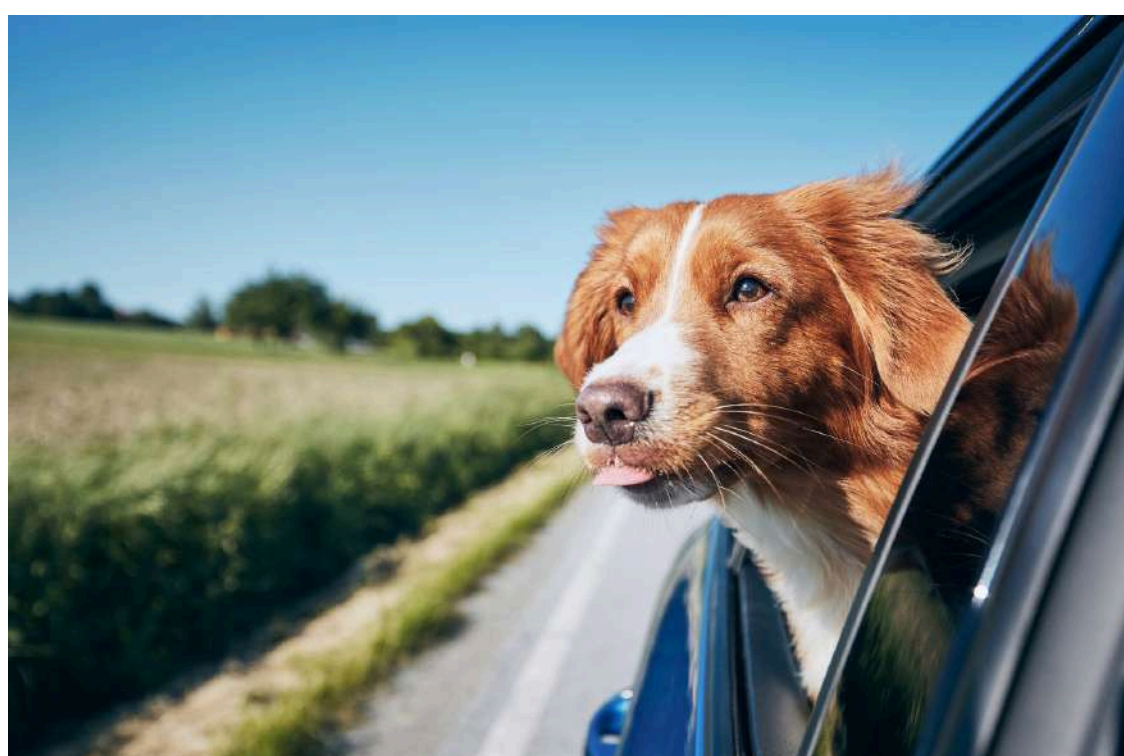
VIAGGIARE CON ANIMALI DOMESTICI

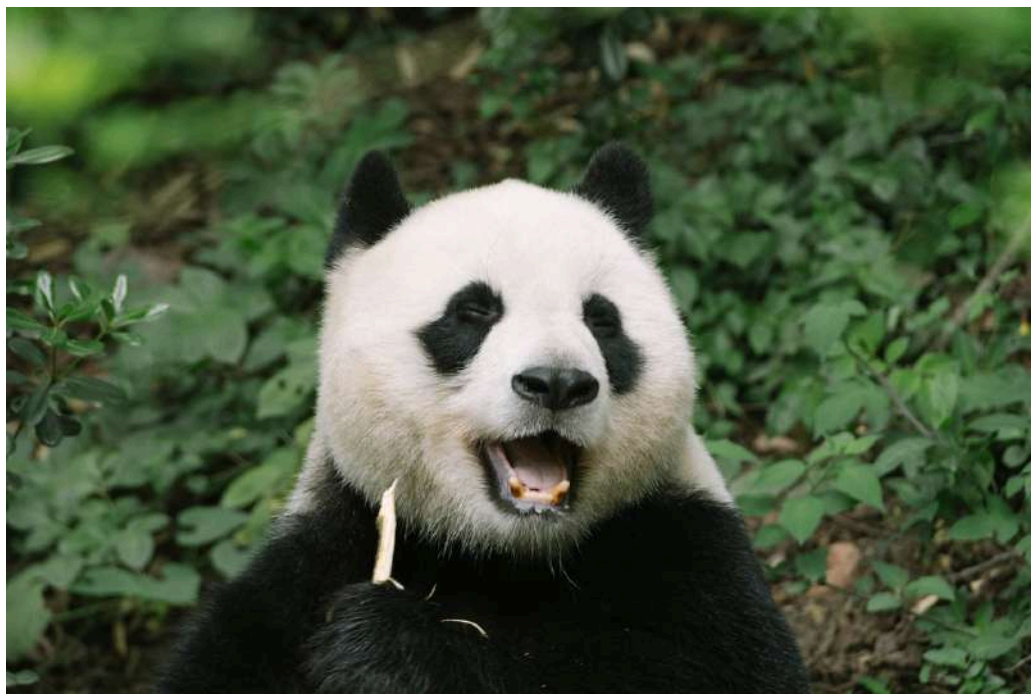


Desiderate partire ma non sapete a chi lasciare il vostro amico/a a quattro zampe? Perché non portare anche lui / lei a divertirsi con voi? Del resto è parte integrante della vostra famiglia. Organizziamo viaggi su misura anche per questa circostanza particolare

SERVIZI DISPONIBILI

- **TRASPORTI**
- **ALLOGGI**
- **SERVIZIO DI PET SITTER**
- **POLIZZA ASSICURATIVA VIAGGIO PER ANIMALI**

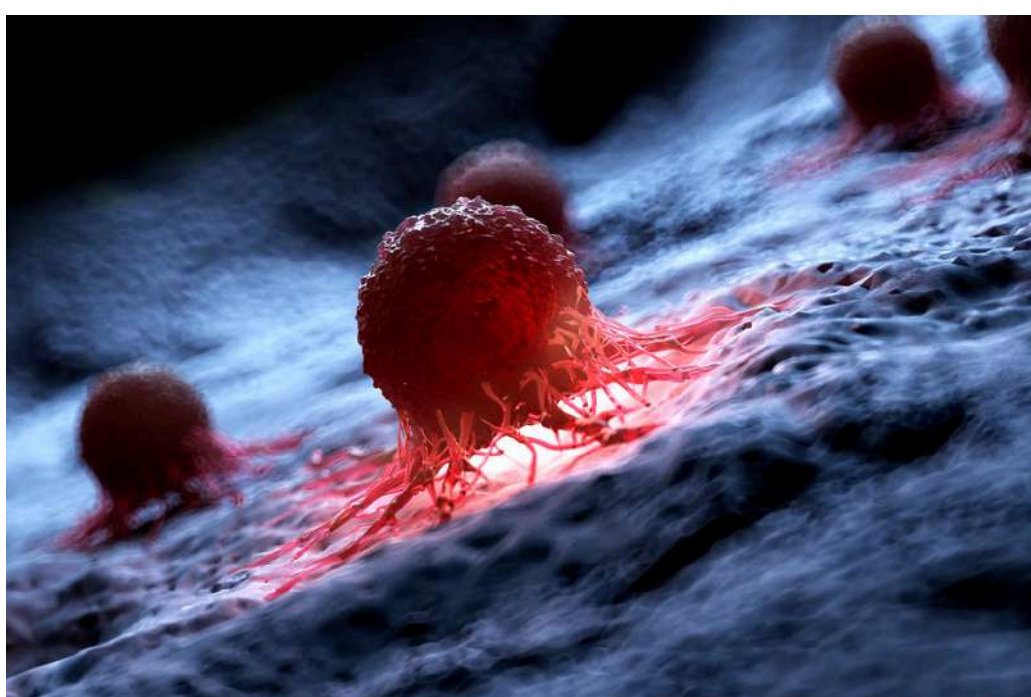




IL NOSTRO SOSTEGNO PER LA SALVAGUARDIA DEL PIANETA E LA RICERCA SUL CANCRO



CON I NOSTRI VIAGGI, VOGLIAMO
OFFRIRE AI NOSTRI CLIENTI
L'OPPORTUNITÀ DI CONTRIBUIRE PER
ORGANIZZAZIONI SENZA SCOPO DI LUCRO
IMPEGNATE A RISOLVERE I SEGUENTI
PROBLEMI GLOBALI



- CONSERVAZIONE DELLA FLORA -
FAUNA
- RISCALDAMENTO GLOBALE
- RICERCA SUL CANCRO



PERCHÈ UN VIAGGIO PET FRIENDLY IN OCEANIA

SCOPRITE L'AUSTRALIA E LA
POLINESIA FRANCESE INSIEME AL
VOSTRO AMICO A QUATTRO
ZAMPE, LASCIATEVI ISPIRARE PER
CREARE UN VIAGGIO SU MISURA,
ESCLUSIVO E FUORI DAI CIRCUITI
DEL TURISMO DI MASSA

IL FASCINO DI UN VIAGGIO PET FRIENDLY TRA AUSTRALIA E POLINESIA FRANCESE



Un viaggio pet friendly tra Australia e Polinesia Francese richiede una pianificazione attenta, perché si sviluppa in due contesti geografici molto diversi ma accomunati dalla presenza di vaste aree naturali e da una forte attenzione alla tutela degli ecosistemi. L'esperienza non si basa solo sulla scelta delle destinazioni, ma soprattutto sulla possibilità di integrare il viaggio con momenti all'aria aperta, spazi controllati e strutture che consentano una convivenza equilibrata tra ospiti e animali domestici, nel rispetto delle normative locali e dell'ambiente.

L'Australia è una delle destinazioni più strutturate del Pacifico per viaggi con animali domestici, grazie alla presenza di ampi spazi aperti, parchi urbani, waterfront e aree costiere dove è possibile trovare percorsi dedicati e zone dog-friendly, soprattutto nelle principali città come Sydney, Melbourne, Brisbane e Adelaide. In questi contesti il viaggio si sviluppa tra passeggiate lungo le baie, aree verdi attrezzate e quartieri residenziali con forte presenza di servizi outdoor, mentre nelle regioni più naturali come Tasmania e South Australia è possibile vivere esperienze a contatto con paesaggi aperti, sempre nel rispetto delle regole dei parchi nazionali. La natura australiana offre una grande varietà di scenari: coste oceaniche, foreste di eucalipto, regioni vinicole e spazi semi-desertici che rendono il viaggio estremamente dinamico. Tuttavia, l'accesso con animali nelle aree protette e nei parchi nazionali è generalmente regolamentato, motivo per cui il viaggio pet friendly si concentra soprattutto su aree urbane, coastal walk e strutture ricettive specificamente attrezzate.

In Polinesia Francese la dimensione pet friendly è più limitata e fortemente regolata, soprattutto nelle isole a maggiore vocazione turistica come Tahiti, Moorea e Bora Bora. La Polinesia Francese è infatti caratterizzata da ecosistemi fragili, lagune protette e una biodiversità marina molto sensibile, elementi che richiedono controlli rigorosi sugli accessi e sulle interazioni con l'ambiente naturale. In questo contesto, eventuali soluzioni di viaggio con animali domestici devono essere pianificate con estrema attenzione e si concentrano principalmente su strutture selezionate, contesti privati e aree specifiche dove la presenza animale è consentita nel rispetto delle normative sanitarie e ambientali. Il paesaggio, dominato da lagune coralline, motu e isole vulcaniche, rimane comunque l'elemento centrale dell'esperienza, anche se vissuto in modo più controllato.

Il rapporto con il territorio cambia quindi sensibilmente tra le due destinazioni. In Australia il viaggio pet friendly si sviluppa attraverso spazi ampi, percorsi urbani accessibili e ambienti naturali regolamentati ma diffusi, mentre in Polinesia Francese prevale una dimensione più selettiva e strutturata, legata alla tutela degli ecosistemi insulari e marini.

Dal punto di vista culturale e ambientale, entrambe le realtà condividono una forte attenzione alla natura, ma con approcci diversi: in Australia la gestione degli spazi pubblici consente una maggiore flessibilità negli ambienti urbani e costieri, mentre in Polinesia Francese la priorità è la conservazione del fragile equilibrio tra terra, laguna e oceano.

Un viaggio pet friendly tra Australia e Polinesia Francese si costruisce quindi attraverso scelte mirate e consapevoli, privilegiando strutture adeguate, itinerari sostenibili e contesti dove la relazione tra ospiti, animali e ambiente possa mantenere armonia, sicurezza e rispetto del territorio.

PERCHÉ SCEGLIERE AUSTRALIA E POLINESIA FRANCESE PER UN VIAGGIO PET FRIENDLY

UN VIAGGIO COSTRUITO ATTRAVERSO NATURA, SPAZI APERTI E PERMANENZE PIÙ EQUILIBRATE

Un viaggio pet friendly tra Australia e Polinesia Francese richiede una pianificazione molto più attenta rispetto ad altre destinazioni, ma proprio per questo può trasformarsi in un'esperienza più consapevole e maggiormente legata al territorio. In queste aree del Pacifico il rapporto con l'ambiente naturale è centrale e influenza direttamente il modo di viaggiare, la gestione degli spostamenti e la scelta delle strutture. L'Australia offre ampi spazi aperti, città costiere ben organizzate e una forte cultura outdoor che permette di costruire itinerari equilibrati tra aree urbane, coste oceaniche e regioni panoramiche. La Polinesia Francese introduce invece una dimensione più insulare e regolamentata, dove il viaggio si sviluppa soprattutto attraverso permanenze più lunghe e contesti ambientali molto protetti.

TERRITORI E PAESAGGI CHE INFLUENZANO IL MODO DI VIAGGIARE CON ANIMALI DOMESTICI

In Australia il viaggio pet friendly si adatta particolarmente bene alle grandi città costiere e alle regioni meno densamente urbanizzate. Sydney, Melbourne, Adelaide e Perth dispongono di waterfront, parchi urbani, percorsi panoramici e aree outdoor dove la presenza di animali domestici è integrata nella vita quotidiana. Anche molte regioni costiere e vinicole del South Australia, del Victoria e della Tasmania permettono soggiorni in strutture immerse nella natura, con ritmi più rilassati e spazi aperti facilmente fruibili. La presenza di ecosistemi molto delicati e di fauna selvatica protetta rende però necessaria una gestione regolamentata degli accessi nelle aree naturali australiane, soprattutto nei parchi nazionali e nelle zone di conservazione ambientale.

In Polinesia Francese, invece, il rapporto con il territorio è ancora più strettamente legato alla protezione degli ecosistemi insulari e marini. Le isole principali come Tahiti e Moorea concentrano la maggior parte delle strutture e dei servizi compatibili con soggiorni pet friendly, mentre gli atolli più remoti mantengono regolamentazioni molto restrittive per preservare lagune, reef corallini e biodiversità locale.

UN ITINERARIO CHE PRIVILEGIA PERMANENZA, ORGANIZZAZIONE E RAPPORTO CON L'AMBIENTE

Australia e Polinesia Francese permettono di costruire un viaggio pet friendly molto diverso dal turismo tradizionale rapido e frammentato. In Australia il viaggio si sviluppa attraverso grandi spazi, strade panoramiche, coste oceaniche e soggiorni distribuiti lungo territori molto ampi, dove il movimento fa parte stessa dell'esperienza. In Polinesia Francese, invece, prevale una dimensione più stabile e raccolta, dove il soggiorno nelle isole diventa centrale e il rapporto con il mare scandisce il ritmo quotidiano.

Il risultato è un modello di viaggio che privilegia continuità, organizzazione e qualità dell'ambiente circostante. Non un itinerario costruito sull'accumulo di attività, ma un'esperienza più lenta e immersiva, in cui natura, spazi aperti e permanenza nei luoghi permettono di condividere il viaggio mantenendo equilibrio tra comfort, sostenibilità e rispetto dei territori attraversati.





VIAGGI SU MISURA IN AUSTRALIA E POLINESIA FRANCESE

Un viaggio in Australia e Polinesia Francese può diventare davvero speciale quando è condiviso con i vostri amici a quattro zampe. Le vacanze pet friendly permettono di esplorare paesaggi unici, villaggi autentici e attrazioni naturali insieme ai propri animali, senza rinunciare a comfort, sicurezza e relax.

Per questo motivo non dovrebbe mai essere un pacchetto standard, ma un'esperienza progettata con cura e attenzione, pensata per voi e per i vostri compagni di viaggio a quattro zampe.

Il nostro approccio alla creazione di viaggi pet friendly si basa su un principio fondamentale: ogni itinerario deve essere unico, accessibile e adattato alle esigenze dei vostri animali, garantendo esperienze sicure e piacevoli per tutti.

Ascoltiamo i vostri desideri, comprendiamo i vostri ritmi e il vostro stile di viaggio, e costruiamo un percorso che renda speciale ogni tappa della vostra avventura condivisa.

Ogni dettaglio viene studiato con attenzione:

- Scelta delle destinazioni, dai parchi naturali con sentieri pet friendly, alle spiagge tranquille e alle isole panoramiche, fino ai villaggi e ai borghi che accolgono animali
- Ritmo dell'itinerario, per godersi ogni esperienza senza fretta e senza stress, lasciando spazio alle esigenze dei vostri animali
- Esperienze lungo il percorso, come passeggiate panoramiche, visite a musei e attrazioni pet friendly, escursioni nella natura e momenti di relax insieme
- Selezione delle strutture più accoglienti, con servizi dedicati agli animali e spazi confortevoli per soggiorni sereni

Il risultato è un viaggio autentico, sicuro e profondamente personale, pensato per offrire momenti indimenticabili insieme ai vostri animali, scoprendo luoghi lontani dal turismo di massa e creando ricordi preziosi condivisi con chi amate.

ESPERIENZE CHE RENDONO UNICO UN VIAGGIO PET FRIENDLY TRA AUSTRALIA E POLINESIA FRANCESE



UN VIAGGIO COSTRUITO SULLA RELAZIONE TRA SPAZI APERTI, NATURA E PERMANENZE PIÙ FLESSIBILI

Un viaggio pet friendly tra Australia e Polinesia Francese non si basa su itinerari intensivi o continui cambi di contesto, ma sulla possibilità di integrare la presenza dell'animale domestico in ambienti che favoriscono spazi aperti, ritmi più naturali e soggiorni organizzati in modo coerente. L'Australia e la Polinesia Francese rappresentano due approcci molto diversi ma complementari: il primo legato a grandi territori e infrastrutture urbane evolute, il secondo a una dimensione insulare più regolata e fortemente dipendente dall'equilibrio ambientale.

ESPERIENZE CHE NASCONO DALL'ALTERNANZA TRA CITTÀ OUTDOOR E NATURA REGOLAMENTATA

In Australia il viaggio pet friendly trova la sua naturale estensione nelle città costiere e negli spazi aperti. Aree urbane come Sydney, Melbourne, Brisbane e Adelaide offrono waterfront, parchi pubblici, percorsi panoramici e zone outdoor dove la presenza di animali domestici è spesso integrata nella quotidianità. Anche molte regioni costiere e rurali permettono soggiorni in lodge e strutture immerse nella natura, dove gli spazi esterni sono ampi e il rapporto con l'ambiente è diretto e continuo, pur sempre nel rispetto delle regole dei parchi nazionali e delle aree protette. In Polinesia Francese, invece, il contesto è più selettivo e regolamentato. Le isole principali come Tahiti e Moorea concentrano la maggior parte delle strutture turistiche, mentre gli atolli e le aree più remote mantengono vincoli ambientali stringenti per la tutela degli ecosistemi. Il viaggio si sviluppa quindi soprattutto in contesti controllati, dove la presenza di animali domestici è possibile solo in specifiche strutture e con una gestione attenta del rapporto con la natura insulare.

UN ITINERARIO COSTRUITO SU EQUILIBRIO, RISPETTO DEL TERRITORIO E CONTINUITÀ DEL SOGGIORNO

In questo tipo di viaggio l'elemento centrale non è la mobilità continua, ma la capacità di individuare ambienti coerenti e sostenibili in cui soggiornare con maggiore stabilità. In Australia la struttura del territorio consente una maggiore flessibilità, grazie a grandi spazi aperti, città organizzate e aree costiere facilmente fruibili. In Polinesia Francese, invece, la dimensione insulare richiede una pianificazione più accurata, privilegiando strutture specifiche e soggiorni più concentrati. Il risultato è un viaggio pet friendly costruito su equilibrio e consapevolezza, in cui la natura non è solo scenario ma elemento regolatore dell'esperienza. Non un itinerario frammentato, ma una sequenza di ambienti selezionati che permettono di vivere il viaggio in armonia con il territorio, con il ritmo del soggiorno e con la presenza dell'animale domestico.

QUANDO PARTIRE PER UN VIAGGIO PET FRIENDLY TRA AUSTRALIA E POLINESIA FRANCESE



La scelta del periodo migliore per un viaggio tra Australia e Polinesia Francese dipende in modo significativo dalla varietà climatica di aree molto distanti tra loro e caratterizzate da stagioni opposte o fortemente differenziate. L'Australia presenta infatti un'estensione geografica tale da includere più fasce climatiche, mentre la Polinesia Francese è influenzata da un clima tropicale oceanico con stagionalità legata soprattutto a piogge e condizioni del mare. Non esiste quindi un unico periodo ideale valido per entrambe le destinazioni, ma finestre stagionali differenti da combinare in base all'itinerario.

Australia: stagionalità opposta tra Nord e Sud e forte variabilità regionale

Settembre – novembre / marzo – maggio

Periodi generalmente più equilibrati per gran parte del Paese, con temperature miti nelle aree meridionali (Sydney, Melbourne, Adelaide) e condizioni più stabili anche nelle regioni costiere del Queensland e del Western Australia.

Dicembre – febbraio

Estate australe: Ideale per le zone costiere del sud e per la Tasmania, ma può risultare molto calda e umida nel nord tropicale (Cairns, Daintree, Darwin), con rischio di piogge intense e cicloni nella fascia settentrionale.

Giugno – agosto

Inverno australe: Favorevole per il nord tropicale e l'Outback (Uluru, Red Centre), ma più freddo e meno adatto per le regioni meridionali e la Tasmania, dove le temperature possono scendere sensibilmente.

In sintesi: l'Australia è una destinazione sempre visitabile, ma non tutte le aree sono adatte nello stesso periodo.

Polinesia Francese: clima tropicale con alternanza tra stagione secca e umida

Maggio – ottobre

Periodo più favorevole, con clima più stabile, minori precipitazioni e mare generalmente calmo. È la stagione ideale per le isole principali come Tahiti, Moorea e Bora Bora, con condizioni ottimali per attività balneari e navigazione nelle lagune.

Novembre – aprile

Stagione più calda e umida, con maggior probabilità di piogge intense e maggiore instabilità meteorologica. Non è un periodo da escludere completamente, ma può influire sulla qualità dell'esperienza, soprattutto nelle isole più esposte.

In sintesi: la Polinesia Francese è visitabile tutto l'anno, ma con una chiara distinzione tra stagione più favorevole e periodo meno stabile.

Una pianificazione che unisce due emisferi e due logiche climatiche

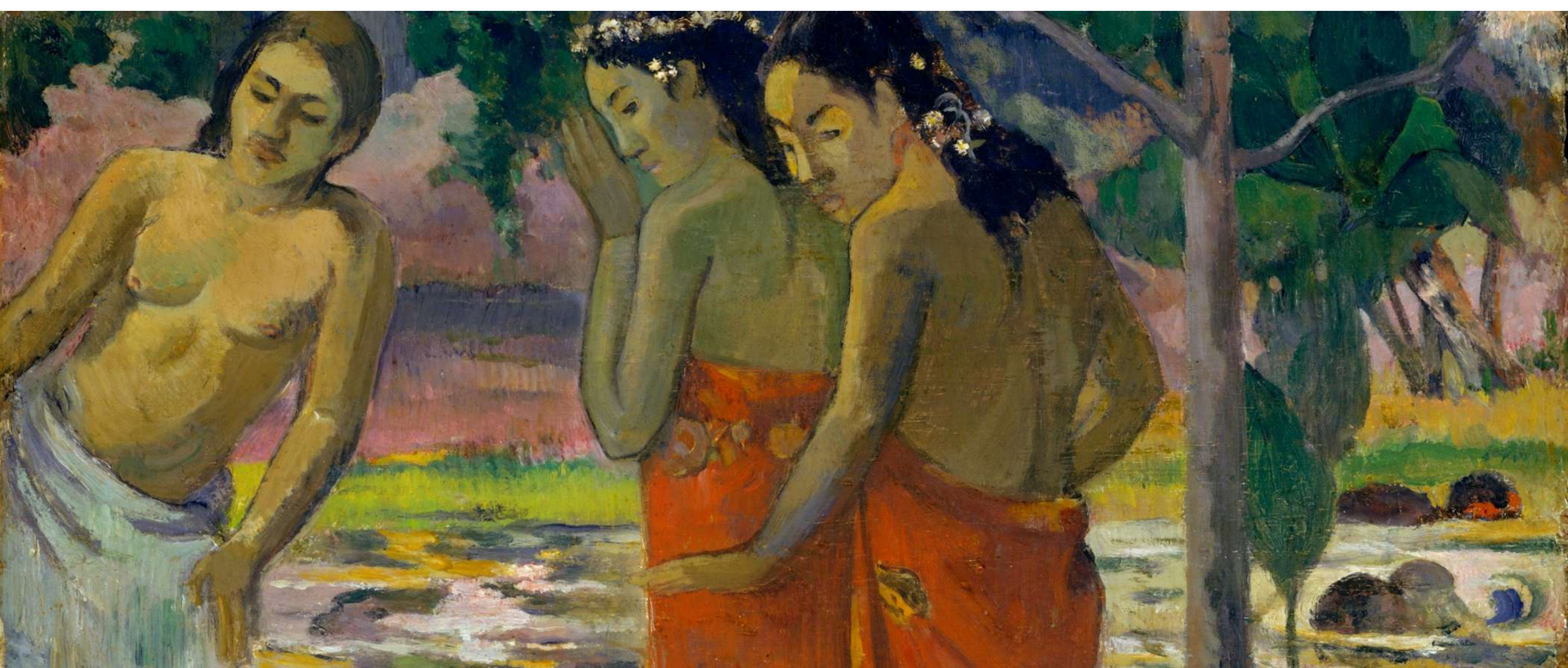
Un viaggio tra Australia e Polinesia Francese richiede quindi una progettazione attenta alla stagionalità combinata: l'Australia varia tra nord e sud e tra estate e inverno australe, mentre la Polinesia Francese segue una logica tropicale più stabile ma con una distinzione tra stagione secca e umida. La scelta del periodo diventa così un elemento centrale del viaggio, perché influenza non solo il clima, ma anche la qualità dei paesaggi, la vivibilità delle regioni e il ritmo complessivo dell'esperienza tra continente e arcipelaghi del Pacifico.

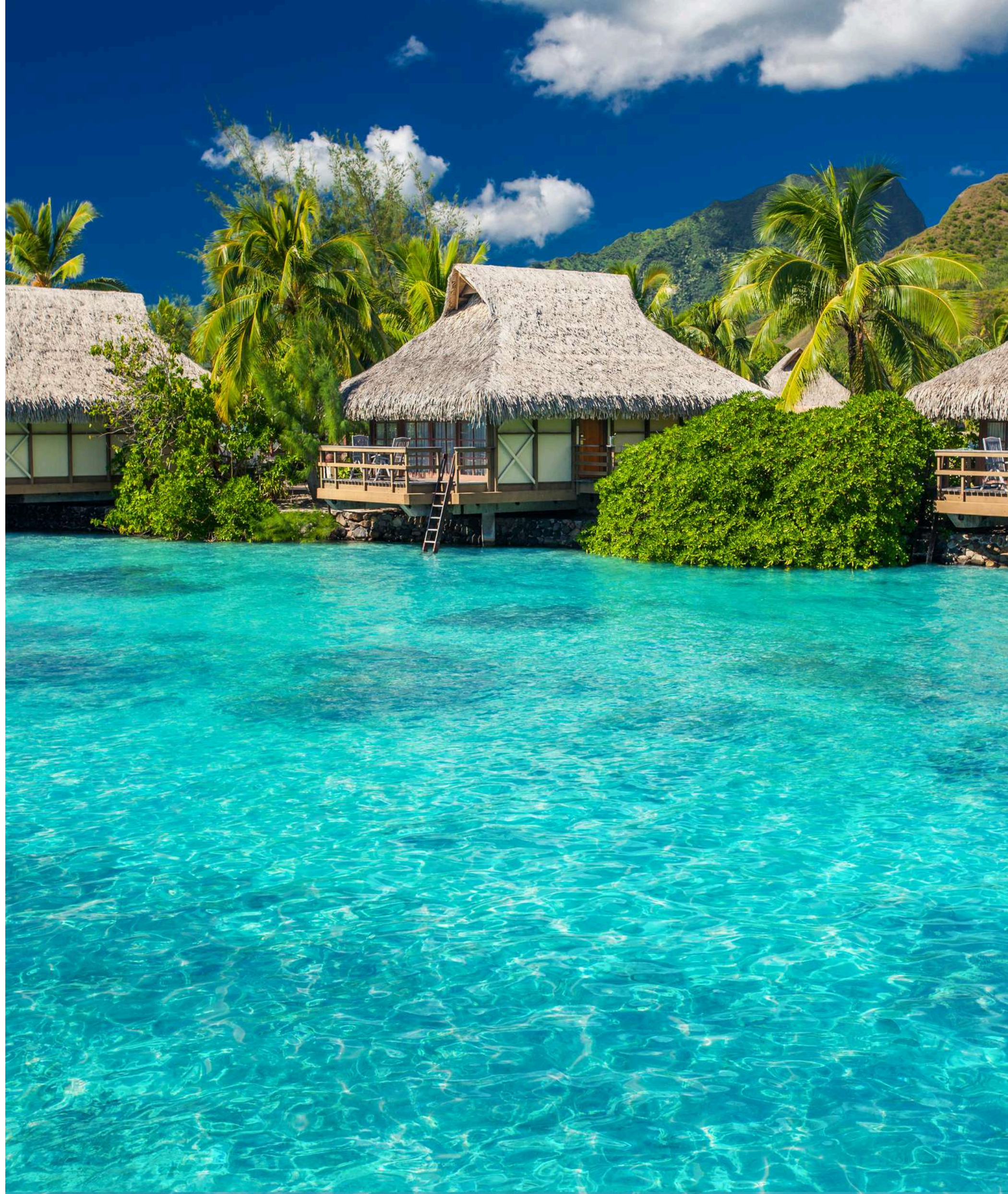
10 SCENARI DI VIAGGIO CHE ESISTONO SOLO TRA AUSTRALIA E POLINESIA FRANCESE

Tra Australia e Polinesia Francese esistono esperienze di viaggio che si sviluppano lontano dai grandi flussi internazionali e dai percorsi più consolidati, in territori estremamente estesi o frammentati, dove la geografia determina in modo diretto il ritmo della vita quotidiana. L'Australia e la Polinesia Francese offrono due sistemi opposti e complementari: un continente fatto di grandi distanze, deserti, coste e città isolate tra loro, e un arcipelago oceanico composto da isole vulcaniche e atolli dispersi nel Pacifico. Il risultato è un modo di viaggiare basato sulla continuità del paesaggio e sull'alternanza costante tra scala continentale e dimensione insulare.

Tra le più suggestive:

- Percorrere la Great Ocean Road tra scogliere, surf towns e foreste costiere – Australia (Victoria) - Lungo la costa sud-orientale del Victoria, la Great Ocean Road si sviluppa tra Torquay, Lorne e Apollo Bay, fino ai Dodici Apostoli. È un itinerario dove l'Oceano Meridionale modella scogliere, archi rocciosi e spiagge esposte, mentre piccoli centri costieri mantengono una forte identità legata al surf e alla vita marina.
- Attraversare il Red Centre tra Alice Springs, Kings Canyon e Uluru-Kata Tjuta – Australia (Northern Territory) - Nel cuore del continente, il territorio tra Alice Springs, Kings Canyon e Uluru-Kata Tjuta si sviluppa come un paesaggio desertico continuo, caratterizzato da canyon, formazioni rocciose monumentali e comunità remote. Il deserto diventa un sistema geografico e culturale, profondamente legato alla presenza aborigena.
- Esplorare la Tasmania tra Hobart, Freycinet e la Bay of Fires - L'isola della Tasmania combina città storiche come Hobart con aree naturali come il Freycinet National Park e la Bay of Fires. Il paesaggio alterna montagne, baie isolate e coste di roccia arancione, in un contesto di forte continuità naturale e bassa densità abitativa.
- Attraversare la Daintree Rainforest e la Grande Barriera Corallina tra Cape Tribulation e Cairns – Australia (Queensland) - Nel Queensland settentrionale, la Daintree Rainforest si estende fino a Cape Tribulation, dove la foresta tropicale incontra direttamente la costa. Più a nord, Cairns rappresenta la porta d'accesso alla Grande Barriera Corallina, uno dei sistemi marini più complessi al mondo.
- Vivere le isole della Società tra Tahiti, Moorea e Bora Bora – Polinesia Francese - Nella Polinesia Francese, le isole della Società offrono un sistema insulare continuo ma differenziato: Tahiti con Papeete e i suoi rilievi interni, Moorea con le sue baie profonde e Bora Bora con la laguna centrale. Il paesaggio è dominato dal rapporto costante tra montagne vulcaniche e oceano.
- Esplorare gli atolli delle Tuamotu tra Rangiroa e Fakarava – Polinesia Francese - Gli atolli delle Tuamotu, come Rangiroa e Fakarava, rappresentano una delle forme geografiche più essenziali del Pacifico: anelli corallini, passaggi lagunari e piccoli villaggi distribuiti su superfici estremamente ridotte. Il mare definisce completamente la struttura del territorio.
- Seguire le tracce di Paul Gauguin tra Hiva Oa, Atuona e il Museo Gauguin – Isole Marchesi, Polinesia Francese - Nelle Isole Marchesi, Hiva Oa rappresenta uno dei contesti più isolati dell'intero Pacifico. Ad Atuona si trovano il villaggio principale, il cimitero di Paul Gauguin e il Musée Paul Gauguin, mentre il paesaggio circostante è fatto di vallate profonde, montagne e scogliere oceaniche.
- Attraversare il Kimberley tra Broome, Windjana Gorge e le Horizontal Falls – Australia (Western Australia) - Nel nord-ovest australiano, il Kimberley è una delle regioni più remote del Paese. Tra Broome, Windjana Gorge e le Horizontal Falls si alternano coste frastagliate, canyon e fenomeni naturali legati alle maree, in un territorio ancora scarsamente antropizzato.
- Scoprire Lord Howe Island tra laguna, vulcani spenti e biodiversità protetta – Australia (New South Wales) - Lord Howe Island è un'isola remota dell'Oceano Pacifico sud-occidentale, caratterizzata da una laguna protetta, rilievi vulcanici e una biodiversità unica. L'accesso limitato mantiene un equilibrio tra conservazione ambientale e presenza umana estremamente contenuta.
- Navigare tra le Isole Australi e le Isole Gambier tra Mangareva e lagune remote – Polinesia Francese - Le Isole Australi e le Isole Gambier, con centri come Mangareva, rappresentano la parte più periferica della Polinesia Francese. Qui il viaggio si sviluppa tra lagune profonde, villaggi isolati e una geografia frammentata, dove i collegamenti marittimi scandiscono completamente la vita quotidiana.





LE SISTEMAZIONI PIÙ AFFASCINANTI PER UN VIAGGIO PET FRIENDLY

Un viaggio non si definisce solo attraverso i luoghi visitati, ma anche attraverso le sistemazioni in cui si soggiorna, che diventano parte integrante dell'esperienza e ne influenzano profondamente il ritmo. Tra Australia e Polinesia Francese l'ospitalità assume forme molto diverse: hotel urbani contemporanei, lodge immersi nella natura, eco-retreat costieri, bungalow sull'oceano e strutture integrate nei paesaggi vulcanici o tropicali. In entrambi i casi, il soggiorno non è mai neutro, ma contribuisce a definire il modo in cui il viaggio viene vissuto.

In Australia le sistemazioni riflettono direttamente l'enorme varietà geografica del Paese. Nelle grandi città costiere come Sydney, Melbourne e Brisbane si trovano hotel contemporanei affacciati su lungomari, quartieri storici o skyline urbani in continua evoluzione. Queste strutture permettono una connessione immediata con la dimensione culturale e urbana del Paese. Nelle regioni costiere e naturali, invece, il soggiorno si sposta verso eco-lodge, retreat e resort immersi nel paesaggio, come nelle aree della Great Ocean Road, della Tasmania o del Queensland. Qui la natura diventa parte integrante dell'architettura, con strutture che si integrano tra foreste, scogliere e parchi nazionali. Nelle zone più remote, come l'Outback del Northern Territory o il Red Centre attorno a Uluru, il soggiorno assume una dimensione ancora diversa, con campi esperienziali e lodge nel deserto che permettono un contatto diretto con il paesaggio arido e con il cielo notturno.

Nella Polinesia Francese l'ospitalità è strettamente legata alla struttura insulare del territorio. Sulle isole della Società come Tahiti, Moorea e Bora Bora, il soggiorno si sviluppa tra resort sulla laguna, bungalow sull'acqua e strutture integrate nella vegetazione tropicale, dove il mare diventa presenza costante e immediata. Negli atolli delle Tuamotu, invece, il soggiorno è più essenziale e legato alla natura pura dell'oceano, con guesthouse e piccole strutture locali che si affacciano direttamente sulle lagune e sui motu corallini. Nelle Isole Marchesi, come Hiva Oa e Nuku Hiva, il soggiorno assume una dimensione più selvaggia e culturale, con strutture immerse in paesaggi montuosi e vallate profonde, lontane dalla classica immagine balneare del Pacifico.

ERRORI DA EVITARE QUANDO SI ORGANIZZA UN VIAGGIO PET FRIENDLY TRA AUSTRALIA E POLINESIA FRANCESE



COSTRUIRE ITINERARI TROPPO AMPI E POCO COERENTI

Uno degli errori più frequenti è voler inserire troppe aree australiane e troppe isole polinesiane nello stesso viaggio. In Australia, ad esempio, combinare in pochi giorni Sydney, Uluru, la Great Ocean Road e la Tasmania significa ignorare le distanze reali del continente. Allo stesso modo, in Polinesia Francese, cercare di unire Tahiti, Bora Bora, Rangiroa e le Marchesi in sequenza ravvicinata porta spesso a un itinerario frammentato. Un viaggio ben costruito funziona invece meglio quando si concentra su poche regioni selezionate, lasciando spazio alla permanenza e alla qualità dell'esperienza.

SOTTOVALUTARE LE DISTANZE E LA STRUTTURA DEI TRASFERIMENTI

Un altro errore è non considerare i tempi reali di spostamento. In Australia i collegamenti interni richiedono spesso voli domestici lunghi tra città e regioni come Sydney, Perth o Darwin. In Polinesia Francese, invece, i trasferimenti tra isole dipendono da voli interni limitati o collegamenti marittimi non quotidiani, che incidono direttamente sulla pianificazione. Senza una gestione accurata dei tempi, il rischio è quello di perdere giornate intere solo negli spostamenti.

NON LASCIARE SPAZIO ALLA VARIABILITÀ DELLE CONDIZIONI LOCALI

In entrambe le destinazioni le condizioni ambientali influenzano fortemente il viaggio. In Australia il clima varia drasticamente tra nord tropicale, deserto centrale e coste meridionali. In Polinesia Francese, maree, vento e stagionalità tropicale possono modificare attività e navigazioni. Un itinerario troppo rigido riduce la possibilità di adattarsi a queste variazioni naturali, che fanno parte integrante dell'esperienza.

LIMITARSI SOLO ALLE DESTINAZIONI PIÙ ICONICHE

Un errore comune è concentrarsi esclusivamente su Sydney e Melbourne in Australia o su Bora Bora e Moorea in Polinesia Francese. In realtà, molte esperienze più interessanti si trovano altrove: regioni come la Tasmania, il Western Australia o il Queensland rurale offrono un'Australia molto diversa; allo stesso modo, atolli meno noti e isole meno frequentate della Polinesia Francese permettono un contatto più diretto con la vita locale.

SOTTOVALUTARE IL RUOLO DELLE SISTEMAZIONI

In questi territori il soggiorno non è un elemento secondario. Un lodge nell'Outback australiano, un eco-retreat nella foresta del Queensland o un bungalow sull'acqua a Bora Bora non sono semplici alloggi, ma parte integrante del modo in cui il paesaggio viene vissuto. Una scelta non coerente con il contesto può ridurre in modo significativo la qualità dell'esperienza.

APPLICARE LO STESSO MODELLO DI VIAGGIO A CONTESTI TOTALMENTE DIVERSI

Australia e Polinesia Francese seguono logiche completamente differenti: il primo è un continente fatto di grandi distanze e infrastrutture complesse, il secondo un sistema insulare basato su equilibri naturali e spostamenti limitati. Trattarli come se funzionassero allo stesso modo porta a sottovalutare la loro vera natura. Un viaggio ben progettato nasce invece dalla capacità di rispettare queste differenze, costruendo un itinerario che non forza i territori, ma li interpreta secondo la loro reale struttura geografica e culturale.



QUALITÀ E AGGIORNAMENTO DEI SERVIZI

Le esperienze e i servizi presentati in questa brochure sono stati selezionati sulla base di criteri qualitativi orientati al comfort, all'accessibilità e alla personalizzazione dell'esperienza di viaggio.

Poiché condizioni operative, servizi dedicati e policy possono subire aggiornamenti o variazioni nel tempo, ogni proposta sarà verificata e confermata in fase di preventivo, al fine di garantire la massima coerenza con le esigenze del viaggiatore e con gli standard qualitativi richiesti.



AUSTRALIA – UN CONTINENTE PLASMATO DA ANTICHE CULTURE ABORIGENE, STRATIFICAZIONE COLONIALE E PAESAGGI ESTREMI CHE COLLEGANO DESERTI INTERNI, COSTE OCEANICHE E ISOLE LONTANE



Situata tra l'Oceano Indiano e l'Oceano Pacifico, l'Australia è un continente-isola che si distingue per una delle strutture territoriali più estese e discontinue al mondo. La sua geografia è definita da un equilibrio costante tra spazi estremamente aridi e desertici nell'interno, vaste fasce costiere densamente popolate e climaticamente diversificate, regioni tropicali nel nord e sistemi insulari remoti distribuiti su diversi oceani. L'Outback occupa gran parte del centro del Paese ed è caratterizzato da deserti, altipiani e ambienti semi-aridi, mentre le coste orientali e sud-orientali concentrano le principali città, infrastrutture e sistemi culturali. A nord si sviluppano invece ambienti tropicali e foreste pluviali, mentre a sud e sud-est si trovano regioni temperate e insulari. Questa forte discontinuità ambientale rende l'Australia un sistema di territori autonomi, dove ogni area presenta caratteristiche climatiche e paesaggistiche profondamente diverse. Dal punto di vista storico e culturale, il territorio australiano è abitato da oltre 60.000 anni dalle popolazioni aborigene e degli Strait Islanders, che hanno sviluppato una relazione profonda e spirituale con il territorio attraverso il sistema del "Dreaming", una visione del mondo che collega paesaggi, storie e identità culturale. Con l'arrivo degli europei alla fine del XVIII secolo, l'Australia entra in una fase di colonizzazione britannica che porta alla nascita delle prime città costiere e all'imposizione di nuove strutture politiche e sociali. Nel tempo, il Paese si evolve in una società federale indipendente e fortemente multiculturale, con forti influenze europee, asiatiche e oceaniche. Questa stratificazione crea oggi un'identità complessa, in cui le grandi città rappresentano la modernità globale, mentre le aree interne e remote conservano una relazione più diretta con la natura e le culture originarie.

Il territorio australiano si articola quindi in macro-aree che raggruppano stati e territori secondo una logica geografica e funzionale coerente, includendo anche le principali isole e territori esterni:

- AUSTRALIA ORIENTALE (NEW SOUTH WALES, VICTORIA, CAPITAL TERRITORY) – QUESTA MACRO-AREA CONCENTRA LA MAGGIORE DENSITÀ URBANA E CULTURALE DEL PAESE. IL NEW SOUTH WALES, CON SYDNEY COME CENTRO PRINCIPALE, SI SVILUPPA TRA BAYE NATURALI, COSTE FRASTAGLIATE E CATENE MONTUOSE COME LE BLUE MOUNTAINS. IL VICTORIA, CON MELBOURNE, RAPPRESENTA IL POLO CULTURALE E ARTISTICO, MENTRE L'AUSTRALIAN CAPITAL TERRITORY CON CANBERRA COSTITUISCE IL CENTRO ISTITUZIONALE E POLITICO, PROGETTATO COME CITTÀ PIANIFICATA IMMERSA IN UN CONTESTO NATURALE CONTROLLATO
- AUSTRALIA SETTENTRIONALE TROPICALE (QUEENSLAND, NORTHERN TERRITORY NORD-ORIENTALE) – QUESTA AREA È DOMINATA DA AMBIENTI TROPICALI E SUBTROPICALI. IL QUEENSLAND, CON BRISBANE COME PRINCIPALE HUB URBANO, SI ESTENDE FINO ALLA GRANDE BARRIERA CORALLINA, UNO DEGLI ECOSISTEMI MARINI PIÙ COMPLESSI AL MONDO, E ALLE FORESTE PLUVIALI DEL DAINTREE. IL NORTHERN TERRITORY SETTENTRIONALE INTRODUCE UNA DIMENSIONE PIÙ REMOTA E SELVAGGIA, CON TERRITORI COME KAKADU NATIONAL PARK, DOVE ECOSISTEMI UMIDI, ARTE RUPESTRE ABORIGENA E FAUNA SELVATICA CONVIVONO IN EQUILIBRIO
- AUSTRALIA CENTRALE (NORTHERN TERRITORY INTERNO E OUTBACK OCCIDENTALE DEL SOUTH AUSTRALIA E DEL WESTERN AUSTRALIA) RAPPRESENTA IL CUORE DESERTICO DEL CONTINENTE, DOMINATO DA PAESAGGI ESTREMI E SIMBOLICI COME ULURU E KATA TJUTA. QUI IL TERRITORIO È CARATTERIZZATO DA LUNGHE DISTANZE, BASSISSIMA DENSITÀ ABITATIVA E UNA FORTE PRESENZA CULTURALE ABORIGENA. È UN'AREA IN CUI IL PAESAGGIO DIVENTA ELEMENTO IDENTITARIO E NON SEMPLICE SFONDO GEOGRAFICO
- AUSTRALIA MERIDIONALE (SOUTH AUSTRALIA, PARTE SUD-OCCIDENTALE DEL VICTORIA E REGIONI INTERNE) – QUESTA MACRO-AREA È DEFINITA DA UN EQUILIBRIO TRA CITTÀ, VIGNETI E TERRITORI SEMI-ARIDI. ADELAIDE RAPPRESENTA IL CENTRO PRINCIPALE, CIRCONDATO DA REGIONI VINICOLE COME BAROSSA VALLEY E CLARE VALLEY, MENTRE LE AREE PIÙ PERIFERICHE SI APRONO VERSO DESERTI E COSTE MENO URBANIZZATE COME LA EYRE PENINSULA
- AUSTRALIA OCCIDENTALE (WESTERN AUSTRALIA) – LA PIÙ VASTA E ISOLATA DELLE REGIONI STATALI, CON PERTH COME PRINCIPALE CENTRO URBANO. IL TERRITORIO SI ESTENDE DAL SUD AGRICOLA E COSTIERO DI MARGARET RIVER FINO ALLE REGIONI SETTENTRIONALI DEL KIMBERLEY, CARATTERIZZATE DA CANYON, FIUMI STAGIONALI E COSTE REMOTE AFFACCIATE SULL'OCEANO INDIANO. È UNA DELLE AREE MENO DENSAMENTE POPOLATE AL MONDO IN RAPPORTO ALLA SUPERFICIE
- TASMANIA (ISOLA STATO AUTONOMA) – SEPARATA DAL CONTINENTE DALLO STRETTO DI BASS, È UNA REGIONE CARATTERIZZATA DA FORESTE TEMPERATE, MONTAGNE E COSTE FORTEMENTE FRASTAGLIATE. HOBART RAPPRESENTA IL PRINCIPALE CENTRO URBANO, MENTRE IL RESTO DELL'ISOLA È DOMINATO DA PARCHI NATURALI COME FREYCINET NATIONAL PARK E CRADLE MOUNTAIN, DOVE LA NATURA RIMANE ALTAMENTE CONSERVATA
- TERRITORI ESTERNI AUSTRALIANI (NORFOLK ISLAND, CHRISTMAS ISLAND, COCOS (KEELING) ISLANDS E ALTRI ATOLLI DEL PACIFICO E DELL'OCEANO INDIANO) – QUESTE AREE RAPPRESENTANO ESTENSIONI GEOGRAFICHE E AMMINISTRATIVE DELL'AUSTRALIA MA CON FORTE AUTONOMIA AMBIENTALE E CULTURALE. NORFOLK ISLAND CONSERVA UNA STORIA COLONIALE E UN PAESAGGIO VERDE E OCEANICO NEL PACIFICO MERIDIONALE, MENTRE LE CHRISTMAS ISLAND E COCOS (KEELING) ISLANDS SONO ECOSISTEMI TROPICALI ISOLATI NELL'OCEANO INDIANO, CARATTERIZZATI DA BIODIVERSITÀ UNICA E BASSA ANTROPIZZAZIONE

Dal punto di vista dei collegamenti e degli accessi internazionali, il sistema aeroportuale australiano è organizzato in hub che servono macro-regioni e permettono l'ingresso e la distribuzione interna su tutto il continente e verso i territori esterni:

- Sydney Airport – Principale porta d'ingresso per l'Australia orientale e hub intercontinentale verso Asia, Europa e Americhe, con connessioni dirette verso Melbourne, Brisbane e il resto del Paese
- Melbourne Airport – Hub principale per il sud-est e collegamento strategico verso Tasmania, Australia meridionale e rotte internazionali
- Brisbane Airport – Accesso primario al Queensland e alla Grande Barriera Corallina, con connessioni verso il Pacifico
- Perth Airport – Hub fondamentale per l'Australia occidentale e punto di collegamento diretto con l'Oceano Indiano e l'Asia sud-orientale
- Darwin International Airport – Accesso strategico al Northern Territory e porta verso il Sud-est asiatico e l'Outback settentrionale
- Canberra Airport – Supporto al sistema istituzionale e collegamenti nazionali
- Hobart Airport e Launceston Airport – Principali accessi alla Tasmania con collegamenti diretti verso il continente
- Collegamenti regionali e charter da Brisbane, Sydney e Perth verso i territori esterni (Norfolk Island, Christmas Island, Cocos (Keeling) Islands), caratterizzati da accessi meno frequenti e fortemente regolati

In sintesi, l'Australia si configura come un sistema continentale complesso e profondamente stratificato, dove la dimensione geografica determina la cultura, la distanza modella le relazioni tra i territori e la natura rimane l'elemento dominante che connette deserti, coste e isole in un unico ma articolato spazio identitario.

VIAGGIO PET FRIENDLY TRA CITTÀ ACCESSIBILI, COSTE APERTE E NATURA FRUIBILE CON ANIMALI

I LUOGHI E LE ESPERIENZE PER UN VIAGGIO CON I VOSTRI AMICI A QUATTRO ZAMPE FUORI DAI PERCORSI BATTUTI

In Australia un viaggio pet friendly può essere costruito attraverso aree urbane e naturali dove l'accesso con animali domestici è consentito e ben regolamentato, privilegiando spazi aperti, percorsi costieri e contesti rurali poco congestionati. L'esperienza si sviluppa tra cultura locale, paesaggi naturali e piccole comunità, con un'attenzione particolare alla vivibilità quotidiana e alla fruizione degli spazi all'aperto.

Nel New South Wales, la regione di Central Coast, tra Terrigal e Avoca Beach, offre spiagge dog-friendly e percorsi costieri immersi nella natura. Anche le Blue Mountains, in alcune aree esterne ai parchi principali, permettono passeggiate panoramiche in contesti boschivi e villaggi come Leura e Wentworth Falls, dove la dimensione naturale è predominante.

Nel Victoria, la Mornington Peninsula rappresenta una delle aree più adatte, con spiagge selezionate per animali, vigneti e sentieri costieri. Anche la città di Melbourne offre numerosi parchi urbani come Fitzroy Gardens e Albert Park, dove la dimensione culturale cittadina si integra con spazi verdi facilmente accessibili.

Nel Queensland, la Sunshine Coast propone un equilibrio tra natura e vivibilità, con aree come Noosa River e alcune spiagge designate per animali. L'entroterra di Montville e Maleny aggiunge un contesto collinare fatto di piccoli centri culturali, mercati locali e foreste subtropicali.

Nel South Australia, Adelaide è una città particolarmente pet friendly, con parchi come l'Adelaide Park Lands e il River Torrens Linear Park che attraversa la città. Anche la regione della Fleurieu Peninsula offre spiagge e percorsi costieri dove gli animali sono ammessi in diverse aree selezionate.

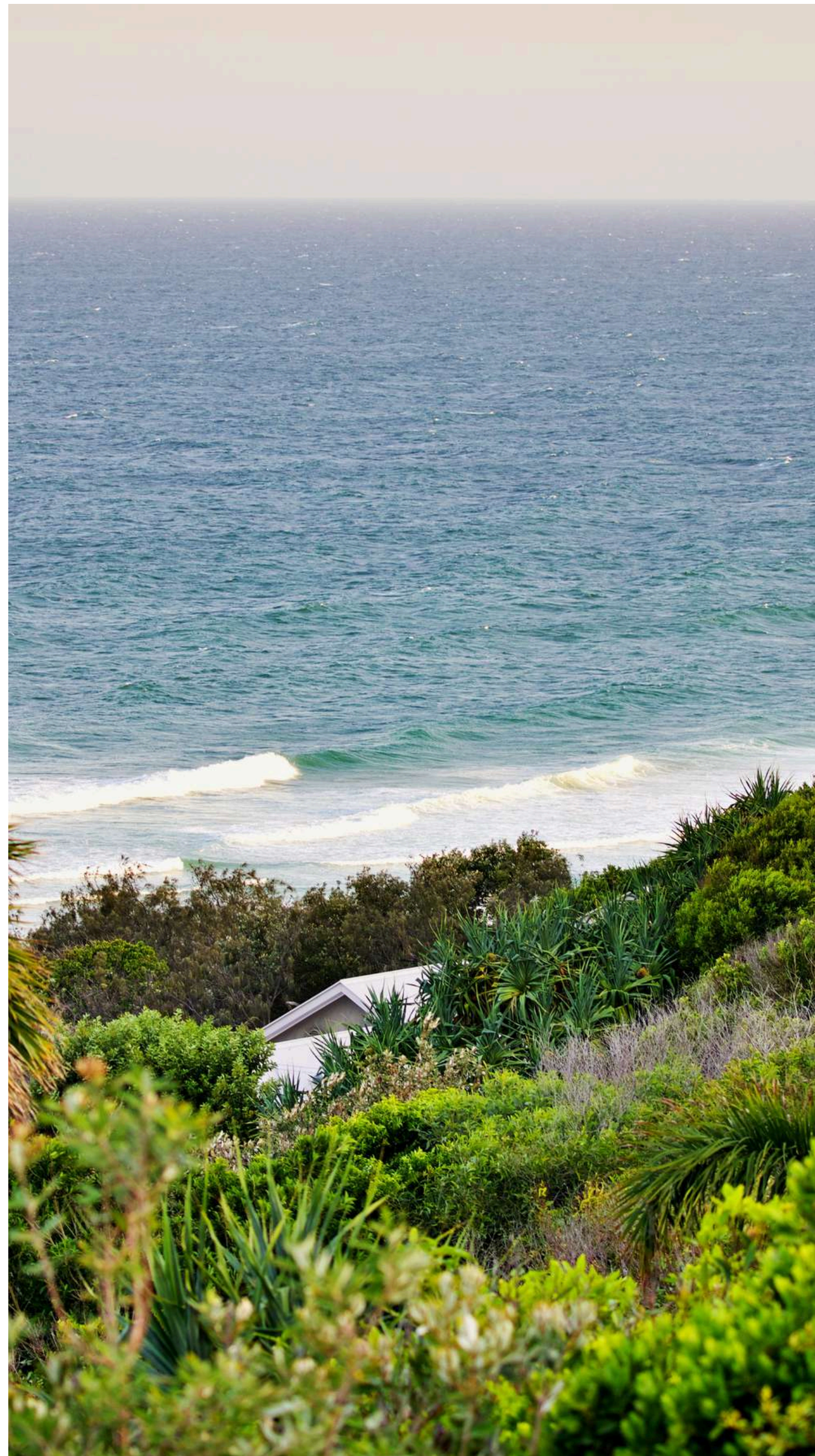
Nel Western Australia, Perth combina cultura urbana e natura accessibile, con Kings Park e la South Perth Foreshore tra le aree più adatte per passeggiate con animali. Anche la regione di Margaret River, al di fuori delle zone più protette, offre percorsi naturali, vigneti e piccoli centri dove il contesto è molto rilassato.

Nel Northern Territory, Darwin rappresenta una delle città più pet friendly del nord australiano, con il Waterfront Precinct e i parchi urbani lungo la costa. Alcune aree rurali nei dintorni permettono esperienze naturalistiche guidate in contesti aperti e poco affollati.

In Tasmania, la regione di Hobart e la Derwent Valley offrono un contesto molto adatto, con parchi, sentieri costieri e piccole comunità rurali. Anche Bruny Island, con alcune aree accessibili, permette un'esperienza tra natura, cultura locale e paesaggi oceanici.

Anche alcuni territori esterni selezionati possono essere considerati. In Norfolk Island la dimensione ridotta, la bassa densità turistica e la presenza di spazi naturali aperti rendono l'isola una destinazione adatta a un viaggio pet friendly, con un ritmo lento e una forte componente paesaggistica.

Un viaggio pet friendly in Australia si sviluppa attraverso città organizzate, coste accessibili e territori rurali dove la presenza di spazi aperti permette una fruizione flessibile e naturale. È un'esperienza che unisce cultura urbana, paesaggi costieri e natura, mantenendo sempre un equilibrio tra comfort, libertà e contatto diretto con l'ambiente.





LO SAPEVATE?

L’Australia è uno dei pochi paesi al mondo che coincide con un intero continente: questo significa che al suo interno convivono ecosistemi completamente separati, dal clima tropicale del nord ai deserti semi-aridi centrali fino alle regioni temperate del sud.

L’Outback australiano occupa circa il 70% del territorio nazionale, ma ospita una percentuale estremamente bassa della popolazione: ciò rende l’interno del Paese uno degli spazi più vasti e meno densamente abitati del pianeta, dove le distanze tra gli insediamenti possono superare facilmente centinaia di chilometri.

La Grande Barriera Corallina, al largo del Queensland, è il più grande sistema corallino del mondo e può essere osservata anche dallo spazio: si sviluppa per oltre 2.300 chilometri e rappresenta un ecosistema marino di importanza globale sia biologica che climatica.

L’Australia ha una delle culture aborigene più antiche ancora esistenti al mondo, con presenze che risalgono a oltre 60.000 anni: molte aree del territorio non sono solo paesaggi naturali, ma veri e propri luoghi culturali e spirituali legati al “Dreaming”, che interpreta il territorio come una mappa vivente di storie e identità.

I territori esterni australiani, come Christmas Island e Cocos (Keeling) Islands nell’Oceano Indiano e Norfolk Island nel Pacifico, si trovano a migliaia di chilometri dal continente principale e funzionano come estensioni amministrative ma con ecosistemi e identità geografica completamente distinti.

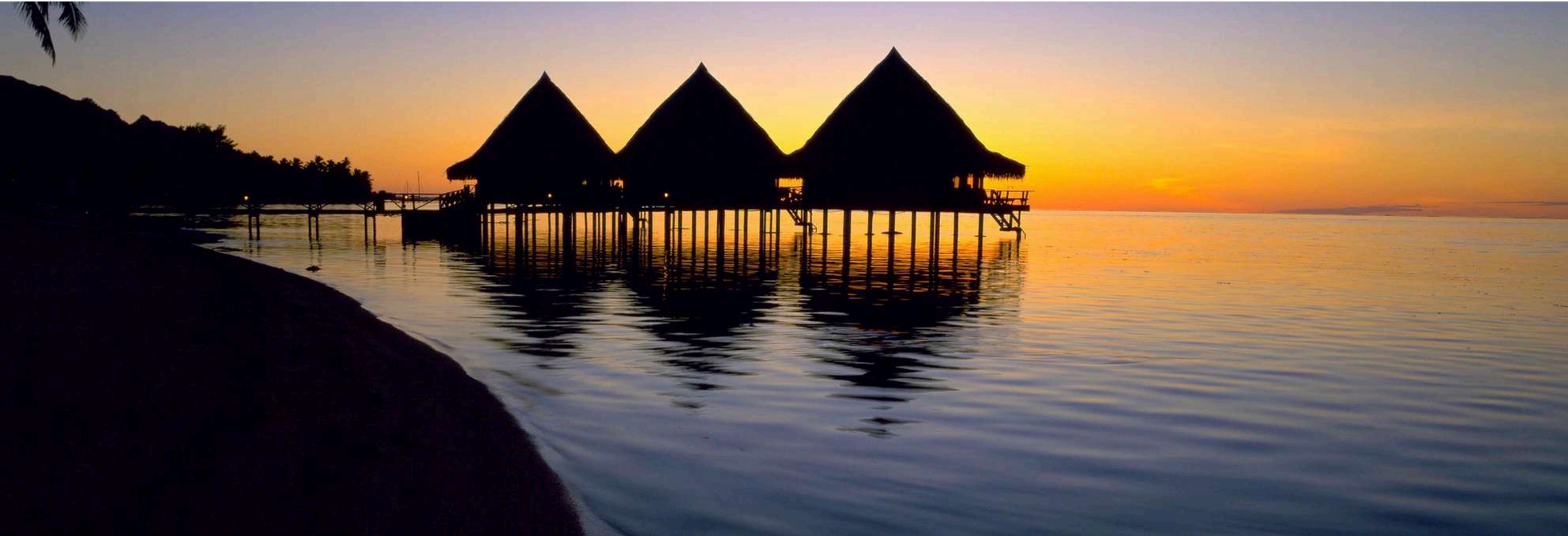
L’Australia è uno dei paesi con la maggiore biodiversità endemica al mondo: molte specie animali e vegetali, come il koala e il canguro, non esistono in nessun altro continente. In alcune aree dell’Australia, soprattutto nei mesi più caldi e umidi, si verifica la cosiddetta “stagione dei ragni”, durante la quale alcune specie tendono a essere più visibili anche in contesti urbani o domestici. Il Paese ospita inoltre una fauna altamente diversificata che include specie potenzialmente pericolose, come alcuni tipi di serpenti, meduse urticanti nelle acque tropicali del nord e fauna marina come lo squalo bianco lungo alcune coste, elementi che fanno parte dell’equilibrio naturale ma che richiedono attenzione in specifici ambienti e stagioni.

Il sistema stradale dell’Outback include alcune delle “highway” più lunghe e rettilinee del pianeta, dove è possibile percorrere centinaia di chilometri senza incontrare centri abitati, stazioni di servizio o deviazioni significative.

Molti luoghi naturali australiani, come Uluru, non sono solo attrazioni paesaggistiche ma siti culturalmente protetti dalle popolazioni aborigene, con accessi regolati o reinterpretati per rispettare il loro valore spirituale e identitario.



POLINESIA FRANCESE – UN SISTEMA DI ARCIPELAGHI DISPERSI NELL’OCEANO PACIFICO TRA CULTURA POLINESIANA, STRUTTURE VULCANICHE E ATOLLI CORALLINI REMOTI



Situata nel Pacifico meridionale, la Polinesia Francese è una collettività d’oltremare della Francia composta da cinque grandi gruppi di isole distribuiti su un’area oceanica vastissima, più che terrestre. La sua struttura geografica non è continua, ma frammentata in arcipelaghi distanti tra loro anche migliaia di chilometri, immersi nell’Oceano Pacifico centrale e sud-orientale. Questa dispersione crea un sistema territoriale in cui il mare non è elemento di separazione, ma la vera infrastruttura di connessione tra le isole. Dal punto di vista geografico, il territorio si divide tra isole alte di origine vulcanica e atolli corallini bassi e circolari. Le isole alte presentano rilievi montuosi, vallate interne, fiumi brevi e coste frastagliate, mentre gli atolli sono caratterizzati da lagune interne protette e sottili anelli di terra corallina. Il clima è tropicale, ma varia leggermente tra le aree più esposte agli alisei e quelle più riparate, influenzando vegetazione, densità abitativa e tipologia di insediamenti. Dal punto di vista storico e culturale, la Polinesia Francese è il risultato della stratificazione tra le antiche culture polinesiane navigatrici, presenti da oltre mille anni, e l’arrivo degli europei tra XVIII e XIX secolo. Le società tradizionali erano organizzate attorno a sistemi tribali e religiosi complessi, con una forte connessione tra terra, mare e genealogia. Successivamente, con l’influenza francese e missionaria, si sviluppa una struttura amministrativa moderna che si integra con le tradizioni locali, oggi ancora visibili nei villaggi, nella lingua e nelle pratiche culturali.

Il territorio si articola quindi in macro-aree insulari principali, che rappresentano sistemi geografici distinti ma interconnessi:

- **ISOLE DELLA SOCIETÀ (ÎLES DE LA SOCIÉTÉ) – NUCLEO PRINCIPALE DELL’ARCIPELAGO, SUDDIVISO TRA ISOLE DEL VENTO E ISOLE SOTTOVENTO. QUI SI TROVANO TAHITI, CENTRO AMMINISTRATIVO E CULTURALE CON PAPEETE, E MOOREA, CARATTERIZZATA DA RILIEVI VULCANICI E LAGUNE ACCESSIBILI. NELLE ISOLE SOTTOVENTO SI TROVANO BORA BORA, HUAHINE, RAIATEA E TAHA’A, CHE CONDIVIDONO UNA STESSA STRUTTURA LAGUNARE MA IDENTITÀ CULTURALI E PAESAGGISTICHE DIFFERENTI**
- **ARCIPELAGO DELLE TUAMOTU – VASTO INSIEME DI ATOLLI CORALLINI DISTRIBUITI SU UN’AREA OCEANICA MOLTO ESTESA. ATOLLI COME RANGIROA E FAKARAVA SONO CARATTERIZZATI DA LAGUNE PROFONDE, PASSAGGI OCEANICI E PICCOLI VILLAGGI COSTIERI, CON UNA DENSITÀ ABITATIVA MOLTO BASSA E UN FORTE LEGAME CON LA PESCA E L’OCEANO**
- **ARCIPELAGO DELLE MARCHESI (ÎLES MARQUISES) – GRUPPO DI ISOLE ALTE E MONTUOSE, PIÙ ISOLATE RISPETTO ALLE ALTRE AREE. QUI SI TROVA HIVA OA, CON IL VILLAGGIO DI ATUONA E IL MUSÉE PAUL GAUGUIN, OLTRE A PAESAGGI CARATTERIZZATI DA VALLI PROFONDE E SCOGLIERE VULCANICHE. È UNA DELLE AREE PIÙ REMOTE DELL’INTERA POLINESIA**
- **ARCIPELAGO DELLE AUSTRALI (ÎLES AUSTRALES) – REGIONE MERIDIONALE MENO CONOSCIUTA E MENO TURISTICA, CON ISOLE COME RURUTU E TUBUAI, CARATTERIZZATE DA CLIMA PIÙ FRESCO, RILIEVI DOLCI E UNA FORTE COMPONENTE AGRICOLA E COMUNITARIA**
- **ISOLE GAMBIER – GRUPPO ISOLATO NELL’ESTREMO SUD-EST DELLA POLINESIA FRANCESE, CON MANGAREVA COME ISOLA PRINCIPALE, CARATTERIZZATA DA STORIA MISSIONARIA, LAGUNE INTERNE E RILIEVI MONTUOSI RICOPERTI DI VEGETAZIONE TROPICALE**

Dal punto di vista dei collegamenti, il sistema è fortemente centralizzato:

- **Faa'a International Airport a Tahiti - Rappresenta il principale hub internazionale della Polinesia Francese e collega l’arcipelago con Nord America, Europa e altre isole del Pacifico. Da qui partono i voli interni verso Moorea, Bora Bora, le Tuamotu, le Marchesi e le altre isole più remote, tramite una rete aerea essenziale per la connessione tra arcipelaghi**

In sintesi, la Polinesia Francese è un sistema oceanico frammentato ma coerente, dove la distanza tra le isole definisce l’identità del territorio tanto quanto la loro forma. È uno spazio dominato dall’oceano, in cui cultura polinesiana, strutture vulcaniche e atolli corallini costruiscono un equilibrio unico tra isolamento, natura e continuità culturale.

VIAGGIO PET FRIENDLY TRA LAGUNE, VILLAGGI LOCALI E NATURA OCEANICA APERTA

I LUOGHI E LE ESPERIENZE PER UN VIAGGIO CON I VOSTRI AMICI A QUATTRO ZAMPE FUORI DAI PERCORSI BATTUTI

In Polinesia Francese un viaggio pet friendly è possibile solo in forma selezionata e organizzata, privilegiando isole principali, sistemazioni indipendenti e contesti naturali aperti dove la presenza di animali domestici può essere gestita con maggiore flessibilità. L'esperienza si costruisce su spazi poco urbanizzati, percorsi all'aperto e strutture ricettive che accettano animali previa verifica, evitando le aree più sensibili e gli atolli remoti.

Tahiti rappresenta il punto più adatto per iniziare un viaggio di questo tipo, grazie alla maggiore disponibilità di servizi e infrastrutture. Le aree lungo la costa occidentale tra Punaauia e Paea offrono spazi aperti, passeggiate sul lungomare e accesso a strutture ricettive più flessibili. Anche alcune zone rurali dell'entroterra permettono esperienze nella natura vulcanica con percorsi poco affollati.

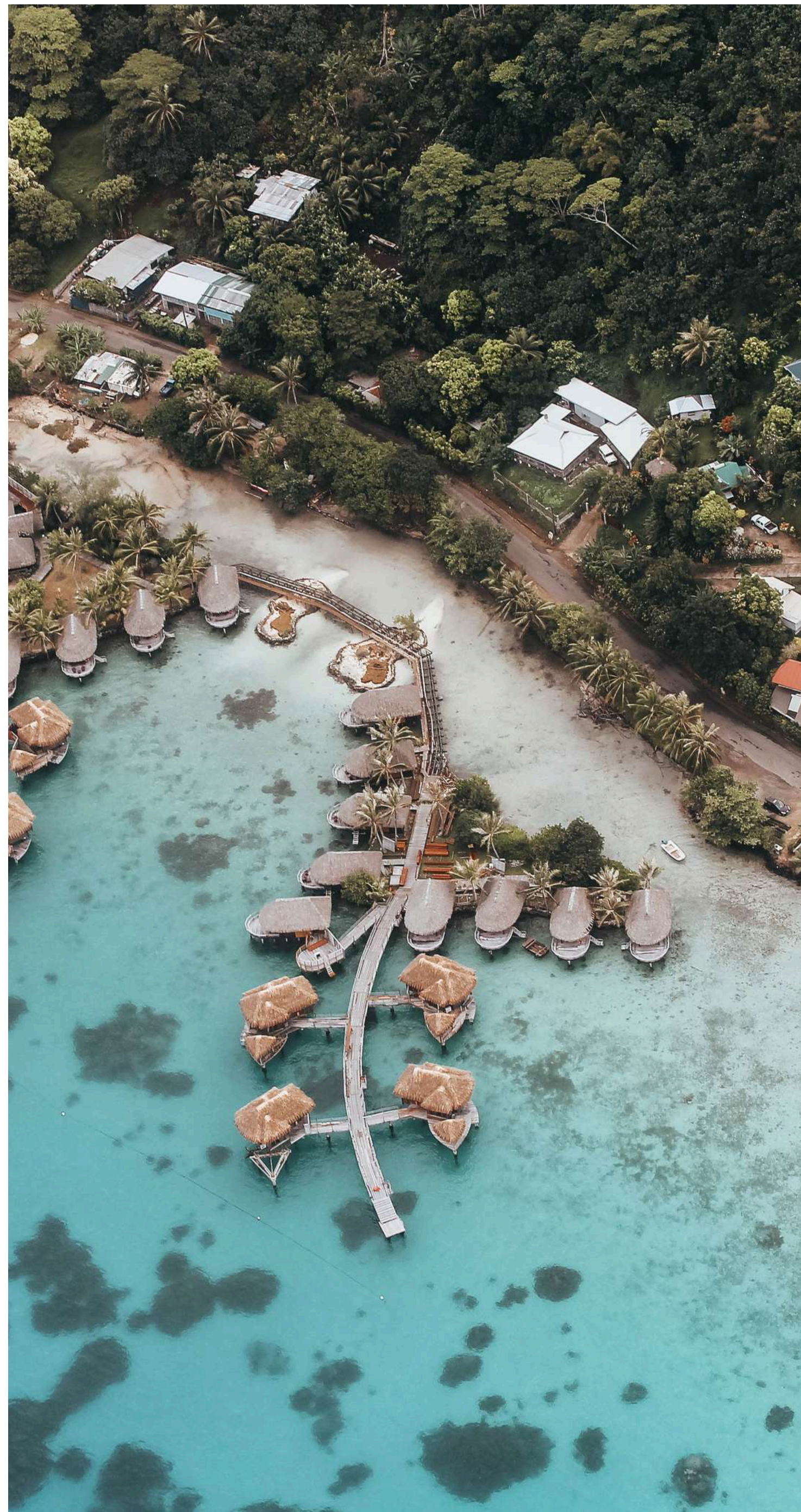
Moorea è una delle isole più adatte grazie alla presenza di spiagge poco urbanizzate, sentieri costieri e piccoli villaggi dove il ritmo è lento e informale. Le zone di Temae e Opunohu offrono contesti naturali ampi, mentre alcune strutture family-run consentono soggiorni con animali su richiesta.

A Huahine il viaggio si sviluppa in un contesto molto autentico e poco turistico, dove la vita locale nei villaggi come Fare si svolge a ritmo naturale. Le strade costiere e le aree rurali permettono passeggiate in ambienti aperti, con una forte componente di contatto con la natura e la cultura quotidiana dell'isola.

A Raiatea e Taha'a il viaggio si concentra su contesti rurali e lagunari dove la presenza di piccoli insediamenti e spazi aperti consente una gestione più flessibile degli spostamenti. Le piantagioni di vaniglia e le aree costiere meno sviluppate offrono ambienti tranquilli e poco affollati.

A Bora Bora il viaggio pet friendly è limitato alle strutture selezionate sull'isola principale e ad alcune aree meno turistiche fuori dalla laguna centrale. Le zone interne e i percorsi secondari consentono una fruizione più riservata rispetto ai circuiti della laguna più conosciuta.

Tuamotu Archipelago non è generalmente indicato per viaggi con animali domestici a causa dell'isolamento e della fragilità ambientale degli atolli, che richiedono regolamentazioni più restrittive per la tutela dell'ecosistema.





LO SAPEVATE?

La Polinesia Francese è composta da oltre 100 isole distribuite su un'area oceanica più vasta dell'intera Europa, ma con una superficie terrestre molto ridotta, rendendo il mare l'elemento dominante sia dal punto di vista geografico che quotidiano.

L'arcipelago è suddiviso in gruppi di isole molto diversi tra loro: isole vulcaniche alte come Tahiti e Moorea, e atolli corallini bassi come quelli delle Tuamotu, che si sono formati sopra antichi vulcani ormai sprofondati nell'oceano.

Le distanze tra le isole sono talmente ampie che molti collegamenti interni avvengono esclusivamente in aereo, rendendo il sistema di trasporto uno dei più frammentati del Pacifico, con hub centrale a Faa'a International Airport a Tahiti.

La cultura polinesiana tradizionale si basa su una forte identità orale e genealogica, dove la storia delle famiglie, dei clan e delle migrazioni oceaniche è parte integrante della costruzione sociale e dell'identità collettiva delle comunità.

Alcuni atolli delle Tuamotu hanno lagune così grandi e isolate che al loro interno esistono ecosistemi marini quasi autonomi, con passaggi oceanici (hoa e passes) che regolano il ricambio dell'acqua tra oceano e laguna.

Nelle Isole Marchesi, in particolare a Hiva Oa, il territorio è talmente remoto e montuoso che i villaggi si sviluppano tra vallate profonde e coste ripide, con collegamenti terrestri limitati e forte dipendenza dal mare e dai piccoli aeroporti locali.

Le Isole Australi rappresentano la parte più "fresca" dell'arcipelago, con temperature più basse rispetto a Tahiti e una maggiore vocazione agricola, rendendole un'eccezione climatica all'interno della Polinesia Francese.

Alcune specie marine presenti nelle acque polinesiane, come mante, squali e pesci tropicali, vivono in ecosistemi molto preservati grazie alla bassa urbanizzazione, rendendo molte zone ideali per immersioni ma sempre nel rispetto delle correnti e delle condizioni oceaniche variabili.



CONTATTECI

**IL NOSTRO SUPPORTO
ESCLUSIVO PER
PERSONALIZZARE IL
VOSTRO ITINERARIO IN
BASE ALLE VOSTRE
ESIGENZE E DESIDERI**



VOLETE RICHIEDERE UN PREVENTIVO?

Ci auguriamo che questa travel planner sia stata di vostro gradimento e fonte di ispirazione per il vostro prossimo viaggio.

Se desiderate organizzare il vostro prossimo viaggio, cliccate sul pulsante “Richiesta itinerario e preventivo”.

Compilate e inviate il modulo e vi contatteremo a breve per creare il vostro preventivo personalizzato.

RICHIESTA ITINERARIO E PREVENTIVO



Atlantic Travel & Tours Ltd

London, New York
Los Angeles, Miami
Denver

ATLANTIC TRAVEL & TOURS LTD

SOCIETÀ CON SEDI OPERATIVE NEGLI STATI UNITI E NEL REGNO UNITO

USA - DENVER - COLORADO - COMPANY REGISTRATION NUMBER: 202 110 96 014

REGNO UNITO - LONDRA - COMPANY REGISTRATION NUMBER: 130 288 33

E-MAIL

USA - unitedstatesadministration@atlantictourstravel.com

REGNO UNITO - unitedkingdomadministration@atlantictourstravel.com

WEBSITE

www.visitatlantictraveltours.com

CONTATTI COMPLETI

www.visitatlantictraveltours.com/it/contact